



FORN VÄNNEN

JOURNAL OF
SWEDISH ANTIQUARIAN
RESEARCH

En vendeltida smyckeuppsättning

Arrhenius, Birgit

Fornvännen 65-91

http://kulturarvsdata.se/raa/fornvannen/html/1960_065

Ingår i: samla.raa.se

EN VENDELTIDA SMYCKEUPPSÄTTNING

Av Birgit Arrhenius

Vid de fortsatta fältarbetena på Helgö, Ekerö socken, har bland det även i övrigt rika fyndmaterialet påträffats ett mycket stort antal fibulor av olika typer, av vilka här nedan ett par skola närmare beröras.

På terrass IV, den senast undersökta terrassanläggningen (jämför Fornvännen 1957¹), har sålunda påträffats två runda genombrutna spännen tillhörande en typ av skivspännen, som ibland kallats hjulformiga spännen eller som här nedan fyrpassspännen.*

Det ena spännet, fig. 1 c, som är av brons med ädelpatina, är svagt kupigt med skråställd ram och genombrutet i fyrpassform, så att dess inre del bildar ett likarmat kors med svängda sidor och ett rombiskt mitthål. Ramen är försedd med en stämpeldekoration, bestående av en rad motställda trianglar och på korsarmarna ses en motsvarande rad av enkla punktstämplar. Fibulanålen är av järn. Det andra spännet skiljer sig från ovannämnda spänne endast genom att stämpeldekorationen här består av mindre trianglar, något oregelbundet satta.

Spännen av denna typ bilda en sluten grupp, som utmärkes av det genombrutna fyrpasset, som i ett fåtal fall kan vara dubblerat, fig. 1 d. I regel äro spännen plana, men kunna även vara svagt kupade såsom ovannämnda spännen från Helgö. De kunna vara tillverkade av brons eller järn men förekomma ej i ädlare metall. Vanligen äro de försedda med ett rombiskt mitthål, men det före-

¹ Preliminära grävningsrapporter av *Wilhelm Holmqvist* finnas i *Acta Archaeologica* 1954, *Fornvännen* 1957 och *Viking* 1958.

* Ehuru termen 'fyrpass' enligt konsthistoriskt språkbruk betecknar en figur bestående av fyra sammanfogade bågsegment med öppningarna vända inåt, har termen här fått gälla för en figur med bågsegmentens öppningar vända utåt.

kommer även exemplar, som ej ha genombrutet mittparti, fig. 1 b. I enstaka fall kunna genombrytningarna vara trappstegsformade fig. 1 f och påminna härigenom om granatarbeten. Ofta ha spännena en enkel stämpeldekör och i ett fall är mittpartiet något förhöjt, fig. 1 e.

Denna spännetyp har ofta ansetts härröra från Gotland, där den anträffats i ett tiotal exemplar.² Emellertid finnes ungefär lika många sådana spännen från fastlandet,³ främst från Uppland och Södermanland och äro dessutom påträffade både i Norge⁴ och Finland,⁴ varför en gotländsk proveniens ej förefaller övertygande.

Nerman daterar i sitt arbete om gravfynden på Gotland 550—800⁵ fyrpassspännena med enkelt fyrpass till sitt andra skede, d. v. s. 600-talets förra hälft efter ett gravfynd från Björkome, Västkinde socken,⁶ där ett spänne av denna typ påträffats tillsammans med bl. a. ett ryggknappspänne och ett djurhuvudformat spänne, tillhörande detta skede. En något senare datering bör kanhända ges ett gravfynd från Ihre i Hellvi socken,⁷ fig. 2, där ett fyrpassspänne förekommer tillsammans med ett ryggknappspänne med förhöjda sidor, vilka jämte baksidan äro försedda med knutbandsentrelac. I samma gravfynd fanns dessutom en genombruten skiva med en dekör, bestående av tre omlöpande djur, vilket utmärker de äldre skivorna av denna typ. Vidare funnos fragment av två armband av brons av tidig typ, som Ner-

² *Birger Nerman*, Gravfynden på Gotland under tiden 550—800, Antikvarisk tidskrift 22: 4, sid. 48.

³ Följande fyrpassspännen från fastlandet förvaras i SHM: Birka, svarta jorden, Björkö, Adelsö sn, Up. (inv.nr 13734); Vendel sn, Up. (inv.nr 10033:24); Vimmerby stad, Sm. (inv.nr 11485: A 136); Stora Dalby, Adelsö sn, Up. (inv.nr 15729: 5); Skälby, Sollentuna sn, Up. (inv.nr 16762: 6); Biskopskulla sn, Up. (inv.nr 16813); Husby, Trosa landsförsamling, Sö. (inv.nr 19224: E 22); Huggby, Vallby sn, Sö. (inv.nr 20139: 80); Sneby, Litslena sn, Up. (inv.nr 23673 b: 14); Harby, Ljungby sn, Sm. (inv.nr 25151: VII); Brista, Norrsunda sn, Up. (inv.nr 26042); Helgö, Ekerö sn, Up. (inv.nr 25925, 26142).

⁴ *Guttorm Gjessing*, Studier i Norges merovingertid, Oslo 1934, sid. 125; *Ella Kivikoski*, Die Eisenzeit Finlands, Helsingfors 1947, sid. 44 och fig. 388—89.

⁵ *Nerman*, a. a., sid. 48.

⁶ SHM inv.nr 11757: 10.

⁷ SHM inv.nr 20880: 130.

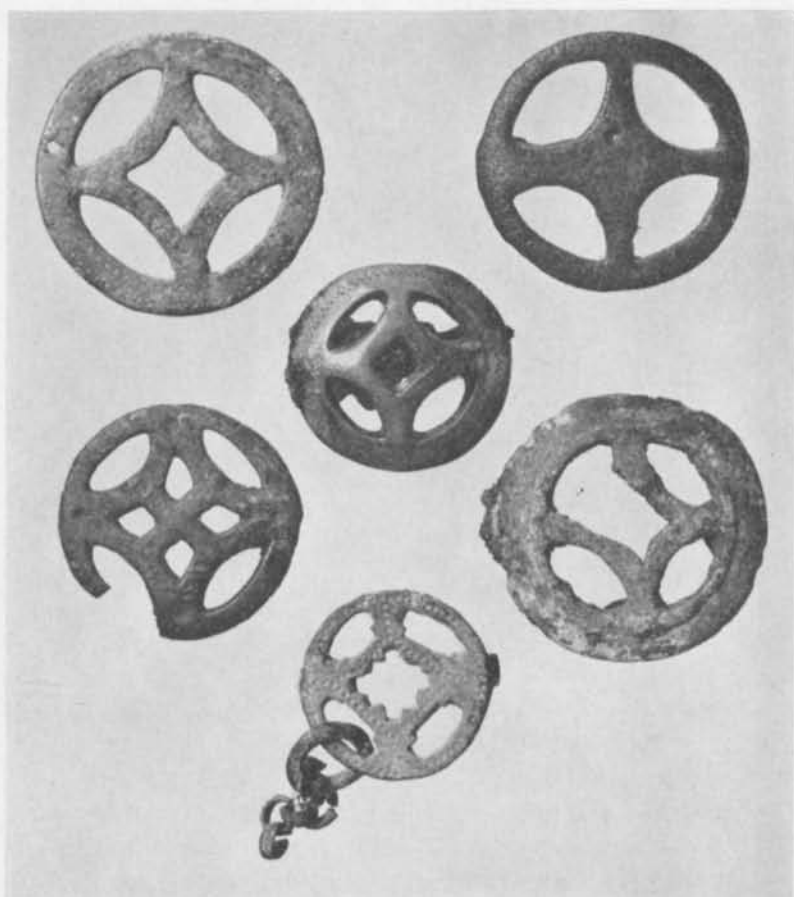


Fig. 1. Varianter av fyrpasspännen. Överst t. v.: a) Grav VII, Harby, Ljungby sn, Sm. Överst t. h.: b) Hästnäs, Visby sn, Go. I mitten: c) Helgö, Ekerö sn, Up. Nederst t. v.: d) Birka, Adelsö sn, Up. Nederst t. h.: e) Vimmerby, Sm. f) Sanda sn, Go. 1/1. — Varieties of the fourfoil brooch.

mans ovan anförda arbete, fig. 133 och 135, samt en pärluppsättning, bestående av ca 210 pärlor, till största delen av röd glasfluss, därav de flesta tunnformiga, ett fåtal stympat koniska av samma material, samt därjämte ett större antal cylindriska encrinitpärlor.

Dessa båda gravfynd tillhöra en fyndmiljö, som är karakteristisk för 600-talet, och detta förhållande stämmer väl överens med den datering, som de slutna fynden med fyrpasspännen från fastlandet ge oss.



Fig. 2. Gravfynd från Ihre, Hellvi sn, Go. 1/2. —
Grave-find from Ihre.

Förutskickas skall här att spännen med dubblerat fyrpass ej påträffats i några slutna kombinationer, varför dessa kunna vara från ett något senare skede, ett antagande, som kanske skulle kunna bestyrkas av att ett sådant spänne påträffats i Birkas svarta jord. Emellertid finnes bland fyndmaterialet i svarta jorden en del föremål från folkvandringstid och tidig vendeltid, möjligen härrörande från ett under dåtiden förstört gravfält, inblandat i den annars rent vikingatida fyndmiljön.⁸

En brandgrav från Stora Dalby, Adelsö socken,⁹ fig. 3, påträffades ett fyrpassspänne av brons tillsammans med ett litet s. k.

⁸ Andra föremål från denna tid äro t. ex. ett likarmat spänne och en fågel-fibula och till folkvandringstiden kan bl. a. föras ett reliefspänne med halvrunt överstycke.

⁹ *Hanna Rydén*, *Historiska undersökningar på Adelsön, Stockholm 1936*, sid. 44. SHM inv.nr 15729: 5.

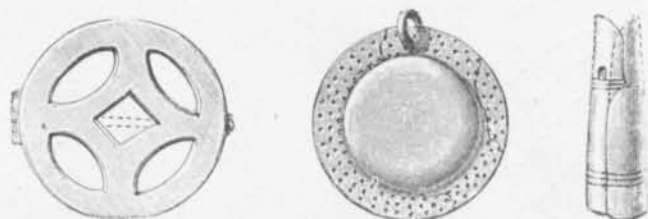


Fig. 3. Gravfynd från Stora Dalby, Adelsö sn, Up. 1/1. Hängena 2/1. Efter H. Rydh. — Grave-finds from Stora Dalby.

fiskhuvudformigt hänge av brons samt ett skålformigt hänge med brätte, försedd med en enkel punktdekor, även detta av brons. Det fiskhuvudformade hänget är av gottländsk typ, såsom Nerman a. a. fig. 113, men något mindre. De små fiskhuvudformiga hängena, som ännu ej bilda sammanhängande halsband utan endast förekomma i ett fåtal exemplar, tillhöra på Gotland tidig vendeltid.¹⁰

De skålformiga hängena äro mindre vanliga i vendeltida miljö på fastlandet, där denna typ först blir mera allmän under vikingatiden. Vi finner sådana hängen i flera fall från gravar i Birka.¹¹ I några fall såsom i grav 632 är hänget perforerat. Detta är av intresse, emedan på Gotland i tidig vendeltida miljö finnes en typ av små skålformiga hängen, här utan brätten, som ibland äro försedda med silformiga hål. Dessa hängen vidareutvecklas sedan till den skedformiga typ, som är så vanlig i de gottländska vikingatidsfynden. Då förekomma de ofta parvis med ett perforerat och ett operforerat hänge. Tre perforerade hängen av detta slag ha nyligen påträffats i Hemsjö, Ingared socken, Västergötland, i en grav, tillhörande folkvandringstiden.¹² Slutligen finnas i ett brandgravsfynd från Överhassla, Järna socken, Södermanland,¹³ två hängen med brätten, som ha en S-formig stämpeldekor av vendeltida karaktär.

Både i det anglosaxiska och det kontinentala fyndmaterialet

¹⁰ Nerman, a. a., sid. 67 ff.

¹¹ Holger Arbman; Birka 1, Die Gräber, Stockholm 1940, Tafel 97: 23—25.

¹² Else Nordahl, Svenska fibulor av haraldstedform, Tor 1959. SHM inv.nr 23457.

¹³ SHM inv.nr 14551: 8.



Fig. 4—5. 4. Ormöglespänne från Huggby, Vallby sn, Sö. 1/2. 5. Avtryck av en gjutform till ett ormöglespänne från Helgö, Ekerö sn, Up. 1/2. — 4. Looped serpentine brooch from Huggby. 5. Impression of a casting-mould for a looped serpentine from Helgö.

från samma tid möta oss de silformiga skedarna.¹⁴ Av intresse äro även de små miniatyrskålar med brätten, som påträffats i ett fåtal fall såsom i grav 11, Rittersdorf.¹⁵ Möjligen sammanhänga de med de hängen, som här ovan berörts.

I en brandgrav från Huggby, Vallby socken, Södermanland,¹⁶ hittades ett fyrpasspänne av järn tillsammans med ett fragmentariskt ormöglespänne av brons, fig. 4, samt en pärluppsättning, bestående av ett hundratal pärlor, bland vilka röda och brandgula tunnformiga glasflusspärlor dominerade, medan övriga pärlor — förutom ett mindre antal stympat koniska pärlor av röd glasfluss — voro små, melonformade, blå och gröna glasflusspärlor samt små bronsspiraler.

Ormöglespännet är starkt deformerat och endast ena delen med ett djurhuvud är bevarat. Spännet tillhör det av Stjerna utsöndrade andra stadiet¹⁷ av ormöglespännen, som utmärkes av att spännet är bildat av två djur. På fragmentet ses till höger vid kanten den yttersta spetsen av det andra djurets »svans». Spännet har en ovanlig storlek, ca 10 cm. Djurhuvudet har utdragen kindspets och vidöppna käftar samt ett runt öga inlagt med röd emalj.

¹⁴ Beträffande de silformiga skedarnas utbredning och ursprung se *Anna Roes*, Origine et destination des cuillers perforées de l'époque Mérovingienne, *Revue archéologique de l'est et du centre-est*, Tome IX, Dijon 1958.

¹⁵ *Kurt Böhner*, Die Fränkischen Altertümer des Trierer Landes, Berlin 1958, Tafel 62: 7.

¹⁶ SHM 20139: 80.

¹⁷ *Knut Stjerna*, Bornholms befolkningshistoria, Stockholm 1905, sid. 157 ff.

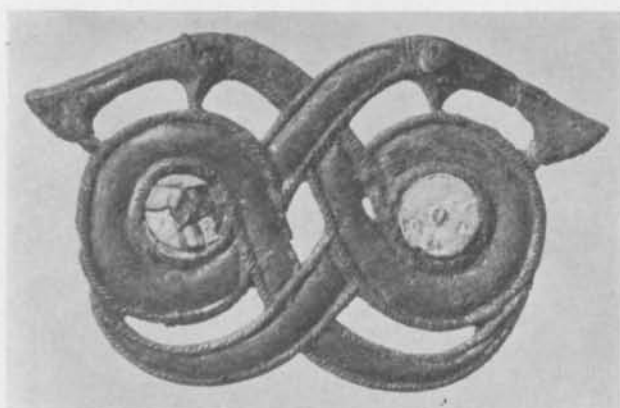


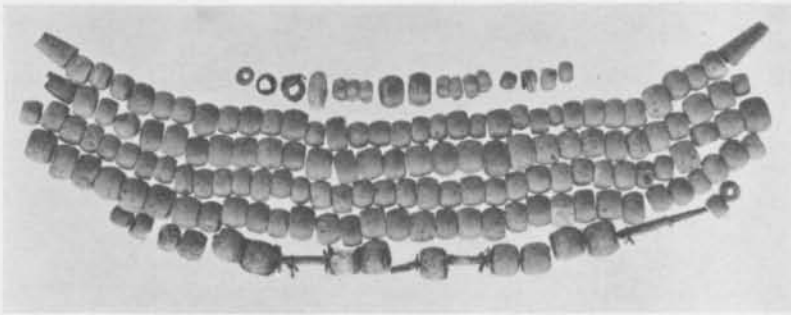
Fig. 6. Ormöglespänne från grav XII, Harby, Ljungby sn, Sm. 1/1. — Looped serpentine brooch from grave XII, Harby.

Framför ögat synes en ringstämpel. Kanterna på djurens bandformiga kroppar äro något förhöjda och tvärstrierade som en grov pärlstav. Ett till typen mycket likt ovannämnda spänne är ett av Cleve¹⁸ avbildat spänne från Pappilanmäki, Eura socken, Finland. Även här äro djurens ögon inlagda med röd emalj. De utvecklade dubbla ormöglespännena äro i Sverige relativt sällsynta, medan de i Finland äro förhållandevis talrika. Härav drar Cleve, som närmare beskrivit denna typ liksom senare Åberg,¹⁹ den slutsatsen, att denna typ av ormöglespännena är en finsk typ.

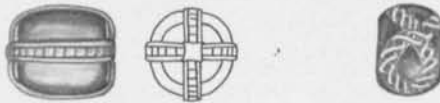
Emellertid har på Helgön, Ekerö socken, i den först undersökta husanläggningen, terrass I, påträffats ett fragment av en gjutform till ett ormöglespänne, fig. 5, som med all sannolikhet tillhör denna typ. Som avtrycket visar, synes på fragmentet två dubbla slingor, som gå tätt intill varandra ända tills det andra djurets slinga bryter av och svänger in över den inre slingan vid den runda mittbucklan, en detalj, som enbart kan förekomma på de

¹⁸ Nils Cleve, Ormögleformiga spännena, Finskt museum 1927, fig. 6. Jfr även dens., Skelettgravfälten på Kjuloholm, Kjulo, Ibid. 1943.

¹⁹ Nils Åberg, Den historiska relationen mellan folkvandringstid och vendeltid, Stockholm 1953, sid. 162. Jfr även Åbergs förteckning över dessa spännena, a. a., sid. 164.



a



b

c

Fig. 7 a—c. a) Pärluppsättning från grav XVIII, Harby, Ljungby sn, Sm. 1/2. b) Benpärla med bronsbeslag från samma fynd. 1/1. c) Reticellapärta från samma fynd. 1/1. — a) Set of beads from grave XVIII, Harby. b) Bead of bone mounted in bronze from the above find. c) Reticular bead from the above find.

dubbla spännena.²⁰ Även här rör det sig om ett till formatet mycket kraftigt spänne med förhöjda strierade kanter samt en mittgående rad av ringstämplor. Även i detta fall finnes ett mycket likartat spänne från Finland, nämligen från Käräjämäki, Eura socken.²¹

Dateringen av ormöglespännena har stött på svårigheter, då de slutna kombinationerna med dessa spännen varit fåtaliga och osäkra. De dubbla spännena ha i allmänhet härletts ur de oftast något mindre spännena med ett huvud. Emellertid likna de sistnämnda i sina utvecklade former i så hög grad de dubbla typerna att det förefaller osannolikt, att någon större tidsskillnad skulle funnits mellan dessa båda former. De mindre av spännena med ett huvud daterar Nerman på Gotland till tidig vendeltid, och till samma tid skulle man även vilja föra ett sådant spänne från

²⁰ På ett spänne med endast ett djurhuvud skulle den inre slingan inte korsas.

²¹ Cleve, a. a., fig. 8.

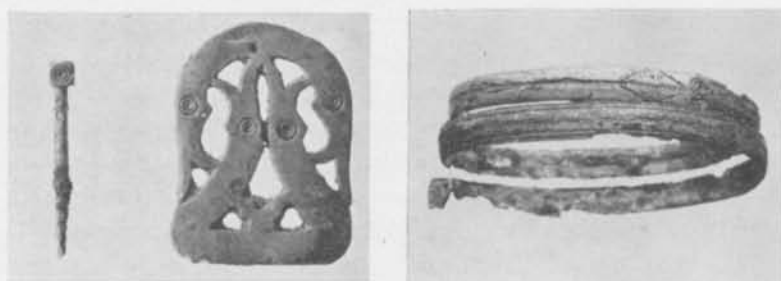


Fig. 8. Skivspänne, polyedernål och armring från grav XVIII, Harby, Ljungby sn, Sm. 1/1. — Disk-shaped brooch, polyhedral pin and bracelet from grave XVIII, Harby.

Järfälla socken, Uppland,²² med en S-formig stämpeldecor. Sammanhörande med denna spännetyp äro säkerligen också de S-formiga spännena, särskilt då den stora långsträckt typ som finnes i Norge och England²³ och som torde tillhöra sen folkvandringstid. Till samma tid höra även de upprullade ormspännena från Simtuna socken, Uppland,²⁴ vilka visa samma stiltendenser som ormöglespännena. De båda sistnämnda typerna antyda, att ormöglespännena ej tillhöra en alltför långt framskriden del av vendeltiden. Detta antagande bestyrkes av ett nytt fynd med ett dubbelt ormöglespänne, som inkommit till statens historiska museum från det vendeltida gravfältet vid Harby, Ljungby socken, Småland.²⁵ Spännet, fig. 6, — från grav XII — påträffades tillsammans med 150 pärlor, till största delen röda och brandgula tunnformiga glasflusspärlor. Fyra av de brandgula pärlorna voro försedda med beslag av brons fasthållna av ett genomgående rör med vid kortsidorna utplattade fyrdelade ändar, och samma bronsskoning kunde iakttagas på tre mycket vittrade pärlor av ben. Övriga pärlor voro gröna, gula och blå glasflusspärlor av melon- eller ringform, en blå polyedrisk pärla av samma material,

²² SHM inv.nr 21965.

²³ Björn Høugen, *Migration style*, Oslo 1933, fig. 11. Jfr även gravfyndet från Sleaford, Lincolnshire, England, *Archæologia L*, sid. 383 ff.

²⁴ Björn Ambrosiani, *Ett femhundredatalsfynd från Simtuna, Fornvännen* 1955. SHM inv.nr 24613.

²⁵ SHM inv.nr 25151. Skelettgravar påträffade i grustag. Undersökta av fil. lic. Ann-Sofi Lindsten och fil. kand. Margareta Weidhagen 1953 och 1954.

en något större mångfärgad pärla samt en spiralpärla av brons. En pärluppsättning av samma slag, fig. 7 a, möter oss även i en annan grav från Harby, grav XVIII, där fyndinventariet i övrigt bestod av ett tungformigt spänne av vitmetallbelagd brons, genombrutet, med fyra mot varandra symmetriskt satta djurhuvuden med ögon av dubbla punktcirklar, en spirallagd armring av vitmetallbelagd brons med svagt kupad översida med en dekor, bestående av ett ovanifrån sett djurhuvud med rygglinjen markerad med ett sicksackband samt en nål med kubiskt huvud med avfasade hörn, även denna med punktcirkeldekor, fig. 8. Förutom de röda och brandgula glasflusspärlorna funnos här åtta glasflusspärlor med bronsskoning av samma slag som i grav XV, vidare en benpärla samt en fragmentarisk träpärla, skodd på samma sätt samt flera bronsrör, som tillhört dylika pärlor. Slutligen påträffades två små reticellapärlor av brunt glas med inslipade reticellastavar, omspunna med ytterst fina ljusblå trådar samt två spiralpärlor av brons, fig. 7 a—c.

I ytterligare en grav från Harby, grav VII, finna vi en pärluppsättning, i vilken de röda och brandgula tunnformiga glasflusspärlorna spela en dominerande roll. Här är dock uppsättningen betydligt mindre — endast 57 pärlor — bland dem även dubbelkoniska och melonformade bruna, blå och gula glasflusspärlor samt en mångfärgad pärla. Dessutom fanns i graven ett fyrpassspänne av brons, fig. 1 a, av samma typ som de föregående.

De röda och brandgula glasflusspärlorna, som förekomma i ett så betydande antal i dessa fynd, äro av samma slag, som redan mött oss i gravfynden från Ihre, Hellvi socken, och Huggby, Vallby socken. De utmärkas av att glasmassan är porös, vilket ger en mer eller mindre matt yta. Detta medför, att pärlorna vid ytligt betraktande ofta se ut som enkla lerpärlor; de ha emellertid alltid ett glasigt brott. Då denna typ av pärluppsättningar med dominans av sådana pärlor synes ha en viss betydelse ur kronologisk synpunkt, skall här ytterligare några fynd med dylika pärlor beröras.

I grav 22 från Husby, Trosa landsförsamling, Södermanland,²⁶

²⁶ *Birger Nerman*, En kungsgård från Bröt-Anunds tid?, Arkeologiska studier tillägnade H. K. H. Kronprins Gustav Adolf, Stockholm 1932. SHM inv.nr 19224: E 22.

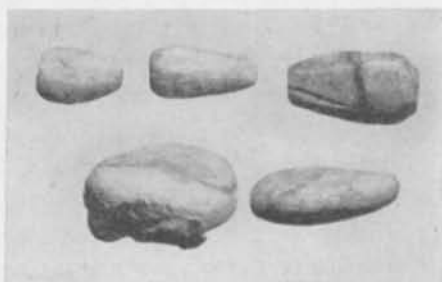


Fig. 9. Droppformiga ametistpärlor från grav 22, Husby, Trosa landsförs., Sö. 1/1. — Tear-shaped amethyst beads from grave 22, Husby.

en brandgrav, fanns tillsammans med ett fragmentariskt genombrutet fyrpasspanne av brons en pärluppsättning, bestående av ett hundratal pärlor, många helt förslaggade. Bland pärlorna voro ett 50-tal tunnformiga och ett fåtal stympat koniska röda glasflusspärlor av ovannämnda slag, vidare ett 20-tal gröna och blå glasflusspärlor, sex spiralpärlor av brons, en spiralpärla av silver samt fem droppformiga, fig. 9, och en ringformig pärla av opak mjölkfärgad kvartsmineral. De sistnämnda pärlorna ha med all sannolikhet ursprungligen varit lilafärgade ametister. Ametisten förlorar nämligen vid hög värme sin ursprungliga färg;²⁷ i ett annat brandgravsfynd från Broby i Börje socken, Uppland,²⁸ med pärlor av samma slag lyser ametistens lila färg igenom på en av pärlorna.

Droppformiga ametistpärlor med just denna form och slipning förekomma i en del rikare gravfynd från kontinenten²⁹ och i ett par danska gravfynd³⁰ samt äro synnerligen vanliga i det anglosaxiska fyndmaterialet.³¹ I dessa fall rör det sig om skelettgravar, och pärlorna ha därför sin ursprungliga färg. Werner³² anser, att

²⁷ G. F. Herbert Smith, *Gemstones*, London 1949, sid. 348 ff. För påpekande av detta tackar jag professor Otto Mellis, Stockholms högskolas mineralogiska institution.

²⁸ Sune Lindqvist, *Uppsala högar och Ottarshögen*, Stockholm 1936, sid. 191. SHM inv.nr 19738: 1.

²⁹ Joachim Werner, *Münzdatierte austrasische Grabfunde*, Berlin 1935, fynd nr:s 22, 30, 31, 35 och 37.

³⁰ C. J. Becker, *Zwei Frauengräber aus Nörre Sandegaard, Bornholm*, *Acta Archaeologica* 1953, sid. 143.

³¹ Ronald Jessup, *Anglosaxon Jewellery*, London 1950.

³² Werner, a. a., sid. 75.

dessa pärlor komma från en gemensam verkstad i Italien, och sätter dem i förbindelse med longobardisk-bysantinsk guldsmedskonst. Av intresse är även, att likadana pärlor hänga på de västgotiska votivkronorna från Guarrazar.

I brandgrav 17 från Högen, Edsten socken, Närke,³³ fanns i brandlager B en pärluppsättning, bestående av tjugo tunnformiga röda glasflusspärlor, av vilka fyra voro skodda med tre längsgående och ett tvärgående bronsband, fyra droppformiga mjölkfärgade ametistpärlor, en ringformig svagt brunfärgad pärla av samma material, några blå och gula glasflusspärlor samt en spiralpärla av brons. Bland det övriga fyndmaterialet märkes ett s. k. påsyningsbeslag av brons, bestående av en list med hål och förtjockad, profilerad kant med ringstämpelornerade kubiska vulster. Beslag av denna typ³⁴ förkomma i flera fynd tillsammans med pärlor, såsom i ett fynd från Harvestad, Landeryds socken, Östergötland,³⁵ fig. 10, vari ingingo 48 röda tunnformiga och stympat koniska pärlor av vilka fem voro försedda med bronsbeslag av samma slag som pärlorna i Högen. Liknande beslag, dock utan list, med hålen satta mellan de profilerade vulsterna från ett gravfynd från Örby, Själland, tydas av Becker³⁶ såsom pärlspirdare. I detta fynd förekomma de emellertid parvis, medan den här behandlade typen alltid uppträder ensam.

I grav 26, Bergby, Vendel socken,³⁷ möter oss ett pärlinventarium, bestående av ett 40-tal pärlor, dels tunnformiga, dels ett fåtal stympat koniska av röd glasfluss, tillsammans med ett bronsspänne i form av en hästbild, fig. 11. Olsén har påvisat dessa häst-

³³ Fyndet avbildat av *Berta Stjernqvist*, A Scanian grave find from the Wendel time, Medd. fr. LUHM. 1948.

³⁴ Följande beslag av denna typ förutom de ovannämnda förvaras i SHM: Horn sn, Ög. (inv.nr 507:19); Vagnled, Frösö sn, Jä. (inv.nr 13804); Ekeby sn, Nä. (inv.nr 16848); Flygfältet, Skå sn, Up. (inv.nr 23304:45); Sneby, Litslena sn, Up. (inv.nr 23673 b:48 och 23673 b:12); Transtrand sn, Dr. (inv.nr 23206:1). Dessutom ett likadant beslag från Björke, Hille sn, grav 4, Gä. (*Hanna Rydh* i Medd. fr. Gestriklands fornminnesförening 1918, sid. 7 och fig. 5.)

³⁵ SHM inv.nr 8058:2.

³⁶ *Becker*, a. a., sid. 142. Samma typ av beslag finnes även i ett gotländskt gravfynd från Kvie, Eksta sn, SHM inv.nr 25576:6.

³⁷ SHM inv.nr 19416:26.

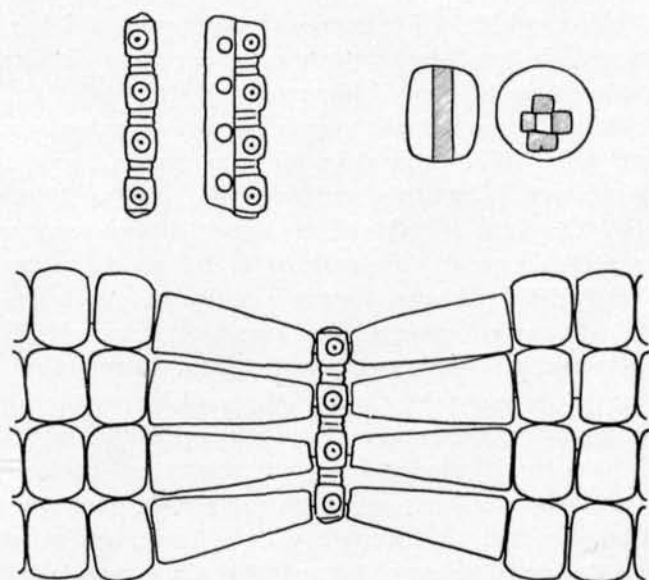


Fig. 10. Rekonstruktion av en pärlkrage från Harvestad, Landeryds sn, Ög. Överst t. h. glasflusspärla med bronsbeslag och t. v. pärlspridare från samma fynd. 1/1. — Reconstruction of a bead collar from Harvestad. Above, on the right, glass paste bead with bronze mounting, and on the left, a bead-separator from the same find.

fibulors plats i vendelstil C, till vilket stadium flera fibulor av detta slag kunnat dateras.³⁸

I grav 23³⁹ på samma gravfält påträffades ett rombiskt hänge av brons, perforerat med fem hål, samt ett fiskstjärtformigt hänge av brons, fig. 12, tillsammans med en pärluppsättning, bestående av ett 50-tal till största delen tunnformiga och ett fåtal stympat koniska röda och brandgula glasflusspärlor samt ett par spiralpärlor och en längsreflud pärla av brons. Det fiskstjärtformiga såväl som det rombiska hänget har sina motsvarigheter på Gotland, där de förekomma under äldre vendeltid.⁴⁰ Sammanhängande med de fiskstjärtformade hängena äro även de vingade hängena från Hälla, Västmanland, och Horn, Västergötland, även dessa date-

³⁸ Pär Olsén, *Die Saxe von Valsgärde*, Uppsala 1945, sid. 79.

³⁹ SHM inv.nr 19616: 23.

⁴⁰ Nerman, *Antikvarisk tidskrift* 22: 4, a. a., fig. 126.

rade till tidig vendeltid.⁴¹ De rombiska hängena utmärkas av att hålen äro satta i korsform (detsamma gäller även de förut omnämnda silformiga hängena), placerade så att tretalet markeras. Detta förhållande understryker dessa hängens amulettkaraktär.⁴²

Motsvarigheter till de rombiska hängena finnas i anglosaxiskt fyndmaterial och i ett gravfynd från Barrington, Cambridge-shire,⁴³ fig. 13, finna vi ett sådant hänge tillsammans med en korsformig fibula samt ett strutformigt hänge av samma slag som de gottländska fiskhuvudformade hängena.

På Selaön, Ytterselö socken,⁴⁴ har i en brandgrav påträffats ett pärlinventarium, bestående av ett trettiotal tunnformiga röda glasflusspärlor och bronsspiraler, samt ett rombiskt perforerat hänge av ovannämnda typ tillsammans med ett runt skålförmigt spänne med förhöjt mittparti med spår av vit inläggning (pärlemor eller ben?) samt längs kanterna en stämpeldecor, bestående av motställda trianglar, fig. 14. Denna typ av spännen (varav ett fåtal finnes på Gotland) daterar Nerman till äldre vendeltid. Från Uppland och Södermanland finnes halvannat dussin exemplar av denna spännetyp, och även här torde de tillhöra äldre vendeltid.⁴⁵

I Norge förekomma även dessa spännen, och där vidareutvecklas de till den mera koniska typ av rundspännen, som bl. a. finnes i ett fynd från Wilhelmina tillsammans med två ovala spännen, ornerade i vendelstil D.⁴⁶ Av intresse för oss är även ett gravfynd

⁴¹ Avbildade av C.-A. Moberg, Kyrkbacken i Horns sn före och efter järnålderns tredje period, Fornvännen 1950, fig. 4 och 5.

⁴² De rombiska hängenas samband med de förut nämnda silformiga hängena understrykes även av bådvas miniatyruutförande och av att de kunna förekomma tillsammans i fynden. Werner har i Das alamannische Gräberfeld von Bülach, Basel 1953, sid. 16 liksom Anna Roes ovan a. a. uttalat den åsikten, att de silformiga skedarna tjänat uteslutande ett praktiskt syfte; emellertid synes hängenas miniatyruutförande i de nordiska fynden tala för en överförd betydelse.

⁴³ Omnämnt i E. T. Leeds, The distribution of the Angles and Saxons archaeologically considered, Oxford 1945, sid. 16, not 1.

⁴⁴ Bernhard Salin, Undersökningar på Selaön, sommaren 1893, Månadsbladet 1895, sid. 68. SHM inv.nr 9435:7.

⁴⁵ Åberg, a. a., sid. 147 ff.

⁴⁶ Greta Arwidsson, Vendelstile, Emalj und Glas, Uppsala 1942, fig. 57—61. SHM inv.nr 10321.

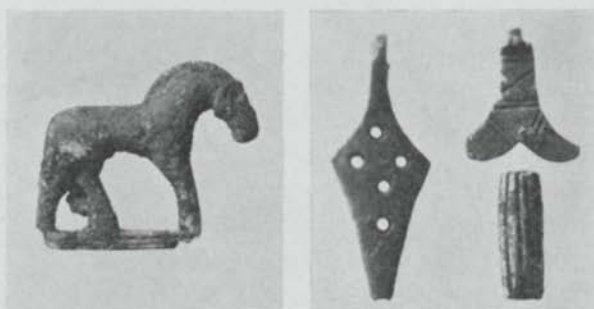


Fig. 11—12. 11. Hästfibula från grav 26, Bergby, Vendel sn, Up. 1/1. 12. Hängen och bronspärla från grav 3, Bergby, Vendel sn, Up. 1/1. — 11. Horse fibula from grave 26, Bergby. 12. Pendants and bronze bead from grave 3, Bergby.

från yttre Elgenes Trondenes, Troms, Norge, där två runda spännen av samma typ som från Selaön påträffades tillsammans med ett fyrpasspänne, svagt kupigt på samma sätt som ovannämnda fyrpassspännen från Helgön.⁴⁷

De gravfynd, som här i all korthet berörts, ha en enhetlig prägel. Sålunda dominera i alla dessa fynd pärlor av ett bestämt slag, och de fibulatyper, som finnas — fyrpassspännen, ormöglespännen och skålformiga spännen med förhöjt mittparti — måste genom sin förekomst i samma fynd anses vara åtminstone delvis samtida. Dessutom ingå i en del av fynden miniatyrhängen, sannolikt amuletter, och bland pärlorna finna vi sådana med bronsbeslag. Därjämte förekommer i en del fall ett beslag, »påsyningsbeslag», som troligen tjänat som ett slags pärlspridare.

Pärluppsättningar av den art, som vi här ha lärt känna, synas alla tillhöra en fyndmiljö, som är karakteristisk för äldre vendeltid. Vid en genomgång av fynden från fastlandet i statens historiska museum har författaren ej påträffat ett enda fynd med föremål från 700-talet eller senare tillsammans med ett pärlbestånd av här ifrågavarande slag. I 700-talets fyndmiljö möter oss ett annat pärlmode (med färre pärlor), där man eftersträvar variation i pärlornas form, storlek och färg; ett stort antal av pärlorna äro mångfärgade. Emellertid finner man även i dessa pärluppsättningar röda och brandgula glasfluspärlor, både tunnfor-

⁴⁷ Gjessing, a. a., sid. 124 ff. och plansch XXXI.

miga och stympat koniska, men nu äro dessa fåtaliga och domnera ej uppsättningarna. Likaså möta oss i ett par fall droppformiga ametistpärlor, vilka säkerligen ansetts vara dyrbara och därför bevarats. Annars ersättas de nu av facettslipade bergkristallpärlor.

Ett liknande förhållande råder enligt Nerman⁴⁸ på Gotland, där de röda och brandgula pärlorna framför allt äro karakteristiska för äldre vendeltid, under det att mångfärgade pärlor senare bliva vanligare.

Även i Danmark finna vi ett pärlmode av detta slag, tillhörande 600-talet, framförallt representerat av fynd från Bornholm.⁴⁹ Becker,⁵⁰ som närmare har beskrivit detta pärlmode, har påvisat, att i de danska fynden pärlorna burits i flera kedjor, som i en del fall avslutats med pärlspridare och kedjehållare. Här som på Gotland råder även det förhållandet, att i gravfynden i regel finnas mer än två fibulor, ofta två av samma slag och en av avvikande typ. Paralleller till de danska kedjehållarna äro även de gottländska hållarna för bronskedjor, som burits på samma sätt. Från Gotland ha vi även exempel på att dessa kedjehållare varit fästade vid de parvis uppträdande fibulorna.⁵¹

Emellertid synes i Sverige på fastlandet ha rått ett delvis avvikande mode. Här förekomma nämligen ytterst sällan fibulor parvis ens i rika fynd, och ett större antal än två fibulor möter oss sällan. Här finna vi ej heller parvis uppträdande kedjehållare eller pärlspridare, däremot ett beslag, som troligen varit pärlspridare, och som alltid förekommer ensamt. Det är möjligt, att vi här ha att göra med ett ålderdomligare pärlmode med pärlorna burna i pärl-

⁴⁸ Nerman, *Antikvarisk tidskrift* 22: 4, a. a., sid. 66. Jfr även Nerman, 1932, a. a., sid. 99.

⁴⁹ Se förteckning av M. Örsnäs-Christensen, Kundby, Ein Seeländischer Grabplatz aus dem 7—8 Jahrhundert nach Christus, *Acta Archaeologica* 1954, sid. 145.

⁵⁰ Becker, a. a., sid. 139 ff.

⁵¹ *Stjerna*, a. a., fig. 171—172. Jfr Becker, a. a., sid. 130, som påvisar att de bornholmska kedjehållarna i en del fall tydligen ha varit fästade direkt vid klädedräkten. Att även i dessa fall de parvisa fibulorna, då de förekomma i fynden, tjäna såsom en yttre ornamental avslutning på pärlkedjorna förefaller sannolikt.



Fig. 13. Gravfynd från Barrington, Cambridgeshire, England. 1/1. University of Archaeology, Cambridge. — Grave-find from Barrington.

kragar. En sådan krage, treringad och ända upp till tolvringad,⁵²

⁵² En sådan avbildad av *Andreas Oldeberg*, Grav- och boplatskomplexet vid Sneby i Litslena sn, *Upplands fornminnesförenings tidskrift* 47: 2, 1949, fig. 11.

att döma efter antalet hål i pärlspridarna, fig. 10, lysande i brandgult och rött, vad är detta annat än en guldhalskrage i ett billigare material!

Vi kunna således betrakta det mellansvenska pärlmodet som en sista efterklang av folkvandringstidens dyrbara halssmycken, som säkerligen redan då voro omtalade och beundrade.

Emellertid vinner det sydsandinaviska smyckemodet snart mark och under 700-talet, i en del fall kanske tidigare, börja de parvis använda spännbucklorna med fäste för pärlkedjorna visa sig i fynden för att under vikingatiden helt dominera.

Innan pärlkragarna helt försvinna, synes emellertid den förut så obetydliga pärlspridaren få en dominerande roll. Nu möta vi en grupp av sådana pärlspridare i form av stora, plana häst- eller fågelhuvuden,⁵³ ofta försedda med en riklig dekor i vendelstil D, fig. 15. Dessa pärlspridare, som i sina utvecklade former tillhöra 700-talet, ha sin tyngdpunkt i Mellansverige och förekomma här ensamma. Emellertid möta oss motsvarigheter på Bornholm, och där kunna de förekomma parvis och kan möjligen ha burits på samma sätt som de parvis uppträdande pärlspridare, som förut omnämnts.⁵⁴ Här finna vi emellertid också en märklig kompro-

⁵³ Följande pärlspridare av dessa typer förvaras i SHM: Husby, Vagnhärad sn, Sö. (inv.nr 2025:10); Guldrupe sn, Go. (inv.nr 6469); Okänd f.ort, Öl. (inv.nr 7041:11); Okänd f.ort, Öl. (inv.nr 9603); Blacksta, Gåsinge sn, Sö. (inv.nr 9994); Tuna, Alsike sn, Up. (inv.nr 10035); Överjärna sn, Sö. (inv.nr 14551:1480); Skälby, Sollentuna sn, Up. (inv.nr 16762:6); Lundby, Tierp sn, Up. (inv.nr 18357:2); Klippinge, Överselö sn, Sö. (inv.nr 21650:55). Jfr även *Stjerna*, a. a., fig. 156—162. Fig. 157 har felaktigt angiven fyndort, motsvarar Husby, Vagnhärad sn, Sö. Jfr även *Greta Arwidsson*, a. a., fig. 35 från Vingsö, Sm.

⁵⁴ Samma förhållande avspeglar sig även i fynden från Grobin. *Birger Nerman*, Grobin-Seeburg, Ausgrabungen und Funde, Stockholm 1957. En antydning om att pärlspridarna även i dessa fall suttit i pärlkragar ger emellertid det förhållande att de även kan förekomma i större antal än två i samma fynd. Sålunda fanns i grav 64 Bækkegaard, Bornholm sex st. identiska pärlspridare av det här behandlade slaget. *E. Vedel*, Bornholms Oldtidsminder og Oldsager, Köpenhamn 1886, sid. 380. De gotländska långsträckta vikingatida påsyningsbeslagen äro troligen en sentida utveckling av dessa och bilda tillsammans med de fiskhuvudformade hängsmyckena en sorts smyckekragar. *Mårten Stenberger*, Die Schatzfunde Gotlands, I, Stockholm 1958, sid. 190, jfr *Holger Arbman*, Schweden und das Karolingische Reich, Stockholm 1937, Tafel 54.

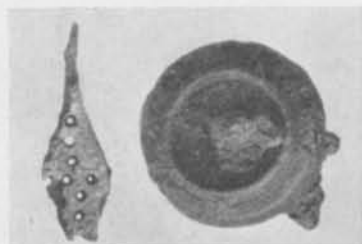


Fig. 14. Skålformig fibula och rombiskt hänge från Selaön, Yttersetö sn, Sö. 1/1. — Bowl-shaped fibula and rhombic pendant from Selaön island.

missform, såsom det stora »bröstsmycket» från Lousgaard, Bornholm, grav 47,⁵⁵ som består av två sådana sammanväxta pärlspridare. Att pärlspridaren under detta skede får en så dominerande roll, kan möjligen bero på att pärlorna såsom är karakteristiskt för 700-talet ha varit färre och spridarens uppgift framförallt varit dekorativ.

Den porösa glasfluss, som använts till de röda och brandgula pärlorna, synes redan under folkvandringstid ha kommit till användning vid en inhemsk pärltillverkning, att döma av verkstadsfyndet från Svenskens, Endre socken, Gotland,⁵⁶ i vilket en degel med röd glasflussmälta och några runda facetterade pärlor av samma material ingingo. Denna typ av facetterade pärlor finnes även i andra fynd från folkvandringstiden såsom t. ex. i ett gravfynd från Skärje, Skee socken, Bohuslän,⁵⁷ i vilket sådana pärlor förekomma tillsammans med ett för fyndet daterande likarmat spänne av 400-talstyp, fig. 16.

Röda och brandgula tunnformiga pärlor av det slag som här berörts äro under vendeltiden en mycket vanlig företeelse både i England och på kontinenten. Här ingå de emellertid i massan av brokiga pärlor och få aldrig den dominans som är karakteristisk för de nordiska fynden, och ej heller finner man pärlor av stympat konisk form, vilkas förekomst i ett antal av sex à åtta stycken är

⁵⁵ Arwidsson, a. a., fig. 74.

⁵⁶ Arne Björnstad, Previous investigations of Iron age building remains on Gotland, Vallhagar 11, Stockholm och Köpenhamn, 1955, sid. 937 ff. Både Björnstad och Arwidsson (Arwidsson, a. a., sid. 72) tyda pärlorna som halvfabrikat, vilket dock förefaller osannolikt då en facettering av detta slag fordrar avsiktlig förarbetning.

⁵⁷ SHM inv.nr 16808



Fig. 15. Pärlspridare från Kunsta, Adelsö sn, Up. 1/1. —
Bead-separator from Kunsta.

ett ofta återkommande och karakteristiskt drag i våra pärlupp-sättningar.⁵⁸ Dessa pärlor ha troligtvis varit avsedda att bilda en jämn övergång vid kedjornas avslutning. Vi ha alltså anledning antaga, att man även under vendeltiden fortsatt den inhemska pärltillverkningen och med all säkerhet på flera ställen än Gotland. Samma slags glasfluss som använts vid pärltillverkningen har nämligen även begagnats vid emaljning, såsom på det ovannämnda ormöglespannet från Huggby.

Fyrpasset i den form det har på de här behandlade fyrpasspän-nena är ett motiv, som går tillbaka på klassiska former och som i vårt fyndmaterial från äldre romersk järnålder förekommer på föremål, som stå under provinsialromerskt inflytande, såsom det emaljninglagda ringspannet från Storkåge, Västerbotten,⁵⁹ eller det här avbildade remändbeslaget från Broa i Halla socken, Gotland,⁶⁰ fig. 17 a.

Sedan kommer detta motiv uppenbarligen ur bruk, och under folkvandringstiden är treudden och trepassindelningen den ka-

⁵⁸ Jfr t. ex. *Böhner*, a. a., eller *H. Stoll*, *Die Alamannengräber von Haifingen in Württemberg*, Berlin 1939, eller *Bryan Faussett & Roach Smith*, *Inventorium Sepulchrale*, London 1856, där en mängd olika pärltyper äro avbildade men inte en enda av detta slag.

⁵⁹ Avbildat hos *Gunnar Ekholm*, *Forntid och fornforskning i Skandinavien*, Stockholm 1935, fig. 250.

⁶⁰ SHM inv.nr 25387.



Fig. 16. Bronsfibula och facetterad glasflusspärla från Skärje, Skee sn, Bo. 1/1. — Bronze fibula and faceted glass paste bead from Skärje.

rakteristiska kompositionsformen. Under vendeltiden återkommer emellertid fyrpasset i begränsad omfattning, och man finner det då på en grupp gotländska runda skivor,⁶¹ med fyra omlöpande stil II djur, vidare som bakgrundsdekor på en grupp ryggknappspännen med heltäckande cloisonné, fig. 17 b, och slutligen på de ovannämnda fyrpasspännena.

I det anglosaxiska fyndmaterialet är det likarmade korset ett ofta återkommande och omhuldat motiv. Här finna vi även sådana kors, som hängsmycken,⁶² där den kristna innebörden är otvivelaktig. Här ha vi även nära paralleller till de genombrutna fyrpasspännena. I ett här avbildat fynd, fig. 18, från Little Wilbraham, grav 3, ingingo två sådana bronsspännen, tillhörande den variant av dessa spännen som ej har mittpartiet genombrutet, och därjämte en relieffibula, ornerad i upplöst engelsk stil I. Leeds daterar detta spänne till omkring 600.⁶³ De engelska parallellerna till våra fyrpasspännen förekomma således tidigt och kunna vara föregångare till de nordiska spännena.

Ormöglespännenas ursprung är svårare att utröna. I det föregående har redan pekats på de engelska och norska stora långsträckta S-formade spännena som en av denna spännetyps förebilder. Arwidsson⁶⁴ har framhållit ormöglespännenas stilistiska

⁶¹ Olov Janse, Undersökningar på ett gotländskt gravfält, Fornvännen 1924, fig. 3.

⁶² Jfr Ronald Jessup, a. a., plansch XXX—XXXI.

⁶³ E. T. Leeds, a. a., Oxford 1945, sid. 52.

⁶⁴ Arwidsson, a. a., sid. 33.

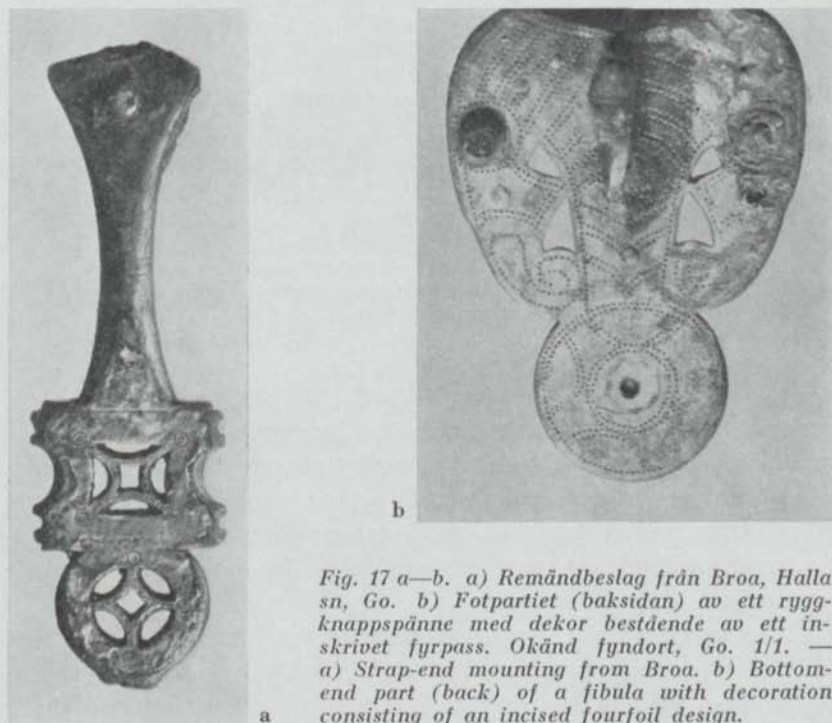


Fig. 17 a—b. a) Remändbeslag från Broa, Halla sn, Go. b) Fotpartiet (baksidan) av ett ryggknappspänne med dekor bestående av ett inskrivet fyrpass. Okänd fyndort, Go. 1/1. — a) Strap-end mounting from Broa. b) Bottom-end part (back) of a fibula with decoration consisting of an incised fourfoil design.

samhörighet med D-stilen, inom vilken de bandformiga djuren i en liggande 8 är ett karakteristiskt och ofta använt motiv. Emellertid tillhör D-stilen en senare epok än ormöglespännena. Det är av intresse, att detta motiv inom det mellansvenska området finnes i utbildad form långt innan den sydsandinaviska D-stilen skapats.

Bandformiga ormlika parvis sammanslingrade djur är även ett mycket karakteristiskt drag i engelsk konst,⁶⁵ och det förefaller författaren mycket sannolikt, att det är influenser härifrån, som ligga bakom denna spännetyp.

Att det inom denna smycke-grupp finnes nära förbindelse med anglosaxiskt område, visar nämligen inte bara de ovan behand-

⁶⁵ Jfr Bernhard Salin, *Die altgermanische Tierornamentik*, Stockholm 1904, fig. 725 (ur *Book of Durrow*).

lade fibulatyperna. I det föregående ha redan påvisats engelska paralleller till ett par av de små hängsmycken som tillhöra en del av fynden i denna grupp. Pärlor med bronsbeslag, fig. 7 b, ha även sina motsvarigheter i engelska fynd, där det finnes stora sammansatta, utomordentligt eleganta benpärlor med brons- eller t. o. m. förgyllda silverbeslag av denna art.⁶⁶ De små reticellapär-lorna från Harby grav XVIII äro måhända även importerade från England, där det i gravar från 500- och 600-talen anträffats hängsmycken med inslipade reticellastavar, som ligga i ett oregelbundet mönster på samma sätt som på pärlorna från Harby.⁶⁷ Slutligen skulle man även vilja antaga att också ametistpärlorna kommit hit via England, där sådana pärlor äro mycket talrika.

Den anglosaxiska anknytning, som denna smyckegrupp synes ha, är i och för sig inte överraskande. Såsom Olsén⁶⁸ påvisat finna vi inom den mera exklusiva hovkonsten starka anglosaxiska influenser, vilka skapat den särpräglade C-stilen och vilka delvis äro samtida med här behandlade gravfynd.

Smyckegruppens geografiska utbredning är av intresse i detta sammanhang. På nedanstående karta, fig. 19, ha inlagts de gravfynd, som här behandlats, och dessutom lösfunna fibulor av de typer, som vi lärt känna i dessa fynd, samt slutligen en del pärluppsättningar, i vilka antingen en pärlspridare av förut omnämnd typ ingår eller också de röda och brandgula tunnformiga pärlorna förekomma i mycket stort antal (gravfynd med ett fåtal pärlor ha ej beaktats, då dessa i en del fall kunna tillhöra ett senare skede). Kartbilden visar en koncentration av fynd i mälardalsskapen, där ju även C-stilen har sin tyngdpunkt.

I det smäländska gravfältet vid Harby avtecknar sig ett annat förhållande, nämligen förbindelserna mellan den mellansvenska smyckegruppen och det danska smyckemode, som Becker och senast Örsnäs-Christensen⁶⁹ närmare behandlat. Örsnäs-Christensen har skilt ut en grupp besläktade gravfynd från senare delen

⁶⁶ Ett osedvanligt fint exemplar av en sådan pärla är avbildat av *E. T. Leeds*, *Two Saxon cemeteries in north Oxfordshire*, Oxoniensa, vol. 5.

⁶⁷ *Wilhelm Holmqvist*, *Grävningarna på Helgön*, Viking 1958, sid. 152 ff. Jfr *Arwidsson*, a. a., sid. 97 ff.

⁶⁸ *Pär Olsén*, a. a., Uppsala 1945, sid. 92 ff.

⁶⁹ *Örsnäs-Christensen*, a. a.

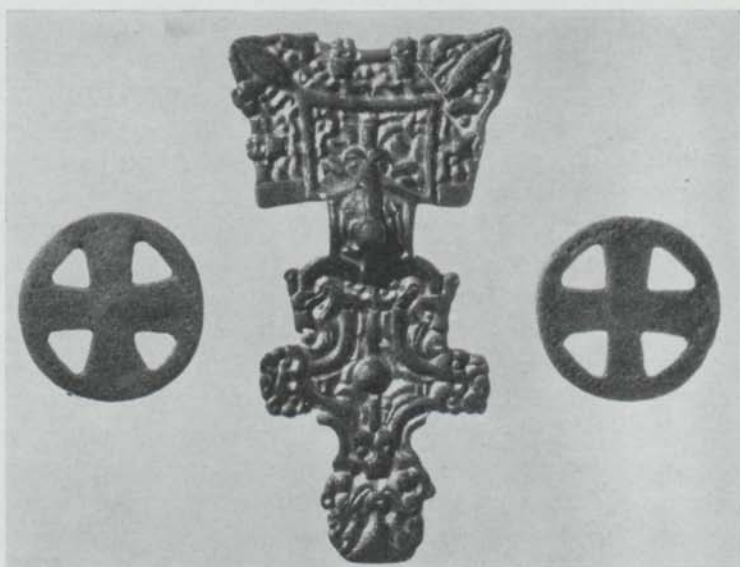


Fig. 18. Gravfynd från Little Wilbraham, grav 3, Cambridgeshire, England. 1/2. University of Archaeology, Cambridge. — Grave-find from Little Wilbraham.

av 600-talet, vilka utmärkas av ett visst, karakteristiskt fyndinventarium, bestående av ovala skivfibulor, ofta med en dekor, som är besläktad med stil C, fågelfibulor och näbbformiga fibulor samt tunna plana spiralarmband av samma typ som Harby grav XVIII samt en pärluppsättning av det slag, vi förut lärt känna. Som Örsnäs-Christensen påpekar är grav XVIII Harby en utomordentligt karakteristisk representant för denna sydiskandinaviska grupp, inom vilken det tungformiga skivspännet i denna grav har en exakt motsvarighet i ett spänne från Lousgaard grav 39,⁷⁰ Bornholm. I de två andra gravfynden med samma pärluppsättning från Harby-gravfältet möta oss emellertid mellansvenska fibulatyper. Den nära kontakten mellan Danmark och Mellansverige framgår emellertid inte bara av fynden från detta gravfält utan även av förekomsten av fågelfibulor av den sydiskandinaviska typen och näbbformiga fibulor i Mellansverige.⁷¹

⁷⁰ *Stjerna*, a. a., fig. 109.

⁷¹ Följande fågelfibulor av sydiskandinavisk typ från Mellansverige utom



Fig. 19. Teckenförklaring: Fylld cirkel = gravfynd med en eller två fibulor och en pärluppsättning (jfr sid. 87). Ofylld cirkel = gravfynd med enbart pärlor. Fylld triangel = gravfynd med enbart fibulor. Ofylld triangel = lösfynd av fibulor av ovannämnda typer. — Key to the signs: Shaded circle = grave-find with one or two fibulas and one set of beads (cf p. 87). Unshaded circle = grave-find with only beads. Shaded triangle = grave-finds with only fibulas. Unshaded triangle = Loose finds of fibulas of the types described above.

Denna smyckegrupp visar oss sålunda i lika hög grad som de rika gravfynden från Vendel och Valsgärde mälarlandskapens vidsträckta förbindelser under äldre vendeltid.

Slutligen skall i all korthet denna smyckegrupps anknytning till vendelstil D beröras. I det föregående har redan ormöglespännens samhörighet med denna stil påpekats. På de ofta diskuterade betselbeslagen från vendelgrav III⁷² finna vi i en karakte-

Öland förvaras i SHM: Almby sn, Nä. (inv.nr 8687: 21); Ålsta gård, Järfälla sn, Up. (inv.nr 21965: 63); Finnestorp, Malma sn, Vg. (inv.nr 23510); Helgö, Ekerö sn, Up. (inv.nr 25925). Beträffande fågelfibulor från Öland se Nils Åberg, Kalmar läns förhistoria, Uppsala 1923, sid. 153. En näbbformig fibula är påträffad i grav 10, Tuna, Selaön, Sö. *Salin* 1895, a. a.

⁷² *Arwidsson*, a. a., sid. 73 ff.

ristisk stil-D-miljö med sådana ögleformiga djur ett fyrpass av samma slag som på de små fyrpasspännena samt emaljinläggningar av röd och brandgul glasfluss av samma kvalité, som använts vid pärltillverkning och emaljinläggning på ormöglespännet från Huggby. Här möter oss en inhemsk utvecklingslinje till några drag inom D-stilen, som tidigare ej beaktats.

SUMMARY

B Arrhenius: A set of jewellery from the Vendel time.

Among the rich find-material from Helgö, Ekerö parish, in Uppland (cf. the preliminary excavation report in Fornvännen, 1957), two open-work disk-shaped brooches are noteworthy. These brooches, which are nearly identical, are of bronze with verd-antique patina, round, and slightly convex, with bevel-like sides and cut out in a fourfoil pattern so that the inner part forms an equal-armed cross, with curving sides and a rhombic centre hole (fig. 1 c).

This type of brooch is known from a number of specimens, mainly from the Lake Mälars provinces and Gotland, and it can be dated to the early Vendel Period through several characteristic find combinations (figs. 2-3).

Of special interest is the grave-find from Huggby, Vallby parish, where a brooch of this kind was found together with a fragmentary looped serpentine brooch of the double type (fig. 4). This type of brooch is rare in Sweden, but numerous in Finland, on which account it has often been considered to be a Finnish brooch-type. But a fragment of a casting-mould from Helgö island, Ekerö parish, Uppland (fig. 5) shows that similar brooches were produced in Sweden as well. Further, a looped serpentine brooch of this type, fig. 6, was found in grave XII in the Vendel Period grave-field at Harby, Ljungby parish, Småland, along with 150 glass beads, principally barrel-shaped, red and flame-coloured.

Rich sets of beads of this type of glass paste, were also found in two other graves from Harby, namely, grave XVIII (fig. 7), and grave VII (fig. 1 a, the fourfoil brooch). This type of bead seems to be characteristic of the 7th century, since we encounter them in a number of finds from Gotland, Central Sweden and Denmark.

Together with beads of this kind are found, in certain grave-finds from Central Sweden, bead-separators consisting of a rod decorated with small cubical divisions and having a strap-like border on one side, which is furnished with a row of holes (fig. 10). What is characteristic of this type of bead-separator is that it occurs singly and not in pairs as in the case of the type which Becker has more fully treated.

The single-type bead-separator implies that the beads were worn in bead-collars, and this is probably a final reminiscence of Migration Period fashion

in jewellery. A bead-collar of this sort, three-stringed and right up to twelve-stringed—to judge by the holes in the bead-separators—resplendent in flame-colour and red, what is this, really, but a golden collar made in more modest material?

In this way, one can recognize a particular jewellery style, with its most numerous representatives in Central Sweden (fig. 19) with collections of beads of this kind, and the fourfoil brooches, bowl-shaped fibulas with elevated centres (fig. 14), and the looped serpentine brooches.

This ornament-group, to some extent flourishing simultaneously with the Vendel style C with its stamp of Anglo-Saxon influences, dominates within the more refined metal art. It is interesting to note that even in this simpler jewellery group it is possible to trace close connections with England. In the Anglo-Saxon finds material we thus find plain fourfoil brooches, which may have been the predecessors of the Scandinavian brooches (fig. 18). There are even parallels here to the small miniature pendants, which occurred in a couple of the grave-finds mentioned above (fig. 13; cf. fig. 3). Even the reticular beads from Harby grave XVIII (fig. 7) may have come from Anglo-Saxon quarters, and it does not seem improbable that the tear-shaped beads, which appeared in a couple of the above-mentioned finds (fig. 9), originally amethyst beads of Byzantine type, which had lost their lilac colour through burning, had been imported via England, where these beads are very common. Elegant bone beads with bronze mountings, such as the bone beads from Harby (fig. 7) and their simpler variations in glass paste (fig. 10), are likewise to be found in a couple of Anglo-Saxon grave-finds.

Finally, the strap-forming animals are a frequently-occurring feature in English art, as, e.g. in the Book of Durrow, and may possibly belong with the strap-forming animals which constitute the looped serpentine brooches.

But this jewellery group also shows close affinities with Southern Scandinavia, and the appearance of South Scandinavian bird-fibulas and beak-formed fibulas in Central Swedish finds are consequently of considerable interest. In the same way the single bead-separator, in its highly developed form consisting of a large bird- or horse-head, has influenced (fig. 15) the South Scandinavian bead mode, like the "breast ornament" from Lousgård grave 47, which consists of two such joined bead-separators.

One notes with interest that the same glass paste which was used for beads of that type which is here treated of, was also used for enamels, as, e.g., the eye on the looped serpentine brooch from Huggby (fig. 4) and on the bridle-mounting from grave III at Vendel.

On the mountings, which, as Arwidsson has shown, have a characteristic decor in the Vendel Period style D, we find looped serpentine animals, which in turn are related to the looped serpentine brooches, and fourfoils of the same kind as those on the small brooches. Here one is able to trace a native line of development showing some features within the D style, which has not hitherto been sufficiently taken note of.