



FORN VÄNNEN

JOURNAL OF
SWEDISH ANTIQUARIAN
RESEARCH

Ett knivigt källmaterial och bilden av smålänningen : en genomgång av
knivar från yngre romersk järnålder och folkvandringstid i norra Småland
Nicklasson, Påvel

Fornvännen 1998(93), s. 153-165 : ill.

http://kulturarvsdata.se/raa/fornvannen/html/1998_153

Ingår i: samla.raa.se

Ett knivigt källmaterial och bilden av smålänningen

En genomgång av knivar från yngre romersk järnålder och folkvandringstid i norra Småland

Av Påvel Nicklasson

Nicklasson, P. 1998. Ett knivigt källmaterial och bilden av smålänningen. (An intricate source-material and the picture of the Smålänning.) *Fornvännen* 93. Stockholm.

This paper deals with knives found in graves in the northern part of the province of Småland in southern Sweden. The graves are from altogether seven cemeteries, which can be dated to the last phase of the late Roman Iron Age and the Early Migration period. The cemeteries are located on what could be called the upper reaches of the River Lagan. Three of the cemeteries have been totally excavated by archaeologists from the provincial museum in Jönköping and the find material is extensive. Almost all the graves contained cremation burials.

In the paper the author divides the knives into four different groups, based on the shape of the tang. The plainest tangs are not unique to the period but can be found on knives from different periods and areas. The knives with the most elaborate tang are further differentiated from the other knives in that they are decorated on the back of the blade. It is suggested that the ornament depicts a human face. The knives with ornamentation are most often found in the richest burials in the cemeteries. Many knives, however, came to light not in the graves but outside the stonsettings, or on top of or beside the graves. This may be attributed to superstition. There are many parallels in ethnographic sources from recent centuries in Sweden. In this context the faces on the knives may be seen as an extra power given to the knife to prevent the dead from walking.

Påvel Nicklasson, Hallands länsmuseum, Tollsgatan, SE-302 31 Halmstad, Sweden.

Knivar är en vanligt förekommande fyndkategori i järnåldersgravar. De är även en av de minst analyserade. Ofta återser man i fyndlistor i rapporter bara uppgiften om att en kniv skall ha hittats i graven. Betydligt mer energi ägnas åt andra typer av föremålskategorier som fibulor, vapen och keramik. Dessa anses ge en större mängd information om graven. De används för att ge graven en datering, vilket är en standardmålsättning då man som arkeolog arbetar med gravmaterial. Föremål i gravar har givetvis använts även för att kunna göra utsa- gor om det förhistoriska samhället. Att disku-

tera knivar utifrån kronologiska och sociala perspektiv hör dock inte till vanligheterna.

Enligt detta synsätt är kniven ett allround- verktyg som fått sin idealform i tidernas begynnelse. En handsmidd kniv som tillverkas idag ser likadan ut som en kniv från äldre järn- ålder. Detta förstärks dessutom i den arkeolo- giska fyndkontexten eftersom sådana delar av kniven som kan ha varit typologiskt signifikanta som handtag och slida oftast är av organiskt material och därför bara i undantagsfall är be- varade för studium. Kvar för arkeologen att ar- beta med är ett mer eller mindre bevarat kniv-



Fig. 1. Karta över norra Småland som visar de i artikeln diskuterade gravfältens läge. — Map showing the northern part of the province of Småland and the location of the cemeteries discussed in the essay.

blad oftast med mycket få typologiskt signifikanta drag. Kniven är dock ett redskap som med sina diversifierade användningsområden har alstrat en oändlig mängd variationer på kategorin kniv. I denna artikel kommer jag att försöka se på knivar från äldre järnålder med nya ögon och försöka urskilja skillnader och särdrag som skiljer ut dem från allmänbegreppet kniv. Jag kommer även att skissartat diskutera några sociala implikationer och mönster som går att utläsa av knivar i de gravar jag här valt att arbeta med.

Under arbetet med min avhandling om vapenfynd och vapengravar från äldre järnålder (Nicklasson 1997) försökte jag på olika sätt analysera de fyndkategorier som finns i vapengravar, däribland knivar. Jag kopplade samman kniven med andra redskap och drog in den i diskussioner kring hur arkeologer velat sysselsätta forntidens människor med olika typer av hantverk. Förutom denna mer teoretiskt inriktade diskussion gjorde jag två empiriska iaktta-

gelser. Den första visade att det i några vapengravar finns mer än en kniv. Dessa var i vissa fall av olika storlek och modell. De kan därför haft olika användningsområden. Detta överensstämmer delvis med Ilkjærs analyser av materialet från Illerup Ådal som visar att krigarna under yngre romersk järnålder oftast bar två bälten med en kniv i varje bälte (Ilkjær 1993 s. 257 ff.).

Den andra iakttagelsen var att knivar i vapengravar är ett östsvenskt fenomen. Inget säkert knivfynd i vapengravar är gjort i Västergötland eller Halland, landskap där vapengravar förekommer i samma utsträckning som i Östsvrige.

Jag såg detta som en del av regionala skillnader i vapengravsskicket och lade fram hypotesen att vardagliga föremål kan vara bättre ägnade till studier av regionalitet än till exempel vapen, som kan vara internationella former, spridda bland en överklass över stora geografiska områden. Dessa stickspår i avhandlingen

gjorde att jag insåg att det skulle gå att arbeta vidare med knivar som källmaterial. Givetvis skulle man kunna gå vidare på flera sätt. Man skulle kunna täcka in stora geografiska områden över tid och rum för stora materialgenomgångar. Detta skulle vara en strävan att få den kompletta bilden. I den här artikeln har jag valt att analysera ett begränsat antal knivar från sju gravfält i en mindre geografisk region. Gravfälten ligger alla i norra delen av Jönköpings län, från Jönköping i norr till Skillingaryd i söder, det vill säga längs Lagans övre vattensystem, se figur 1. I detta område finns ett stort antal äldre järnålders-gravar och gravfält. Det förefaller som om det stora flertalet av dessa gravfält härrör från yngre romersk järnålder och tidig folkvandringstid. Denna datering för ett så omfattande gravmaterial är ovanlig för svenska förhållanden.

I min avhandling spekulerade jag i om det plötsliga uppträdandet av de omfattande gravfälten i området kan vara tecken på en invandring, eventuellt från Östverige. I området finns mycket få fynd från perioderna innan och efter yngre romersk järnålder och folkvandringstid. Det har företagits ett ganska stort antal arkeologiska undersökningar i området, framförallt som en följd av byggandet av motorväg E 4. Gravfälten uppvisar sinsemellan stora likheter. De skiljer sig även åt inbördes på flera viktiga punkter av vilka några kommer att diskuteras längre fram. De yttre gravformerna utgörs som regel av domarringar, resta stenar och ofyllda stensättningar i olika former. Brandgravar dominerar nästan helt. De enda skelettgravarna i området är gravar med vapen i. Gravgömmorna med brända ben är ofta svåra att skilja från varandra och spridda brända ben förekommer över stora ytor. Gravgåvorna ligger ofta spridda på gravfälten och inte som regelrätta gravgåvor knutna till en bestämd grav.

I min materialstudie har jag valt att endast ta med knivar som varit hela eller där den ursprungliga formen kunnat rekonstrueras med säkerhet. Detta innebär att det från flera av gravfälten finns ytterligare fragment av knivar som jag valt att inte ta med. Antalet knivar jag bearbetat anges nedan efter gravfältet och eventuell källhänvisning. Allt fyndmaterial och

arkivrapporter förvaras vid Jönköpings läns museum. (Se karta fig. 1.)

Torarp i Svenarums socken (Bergils 1968): 12 knivar.

Hedenstorp i Sandseryds socken: 4 knivar.

Byarums socken RAÅ 160 (Nordman 1997): 21 knivar.

Sagaholm i Ljungarums socken (Wihlborg 1972): 4 knivar.

Axamo RAÅ 20 och 205 i Ljungarums socken (Arkivrapport av Varenus, B): 5 knivar.

Åker socken RAÅ 101: 1 kniv.

Madagravfältet i Säby socken: 1 kniv.

Tre av gravfälten, Torarp, Hedenstorp och Byarum, är totalundersökta större gravfält. Materialet från dessa dominerar stort i undersökningen. De övriga gravfälten är i varierande grad delundersökta och knivmaterialet från dessa varierar från en till fem knivar. Innan den egentliga analysen av knivarna görs sammanfattas fyndmaterial och undersökningsresultat från de enskilda grävningarna kortfattat.

Torarp 1:16 i Svenarums socken. Gravfältet undersöktes 1967 av Lena Bergils. Det var uppbyggt kring en fullt utrustad vapengrav. Denna var den enda skelettgravarna på gravfältet. Vapengraven är den äldsta gravarna på gravfältet och dateras till period C3 (Nicklasson 1997). Sammanlagt undersöktes ett 20-tal anläggningar. Alla dessa var dock inte gravar, och spridda brända ben och föremål utan klar gravkontext förekom över hela den undersökta ytan. Gravformerna bestod av en domarring, en nedgrävd »kista» för vapengraven, en rund, en oval och två fyrkantiga ofyllda stensättningar. Gravformerna går igen på de andra undersökta gravfälten. Förutom den rikt utrustade vapengraven framkom bland annat en fibula och ett hänge. Föremålen från gravfältet visar att det anlagts runt mitten av 300-talet och slutat användas runt 500 efter Kristus.

Hedenstorp, Sandseryds socken RAÅ 8. Detta gravfält undersöktes 1991 under ledning av Ann-Marie Nordman. Även här hade gravfältet anlagts runt en vapengrav, även i detta fall en skelettgrav. På gravfältet undersöktes ett 20-tal anläggningar och även här var det delvis svårt att definiera gravgömmor och gravgåvor

knutna till speciella gravar. Förutom de fyra knivar som tagits med i analysen finns fragment från ytterligare tre. I det övriga materialet märks en vacker korsformad fibula, en stor glassmälta och tre fingerringar av brons. Även detta gravfält torde vara anlagt under sent 300-tal och har upphört att användas runt år 500.

Byarumgravfältet, RAÄ 160 Byarums socken. Detta gravfält undersöktes 1992 under ledning av Ann-Marie Nordman (Nordman 1997). Även författaren deltog i fältarbetet. Detta är det största av de totalundersökta gravfälten. Sammanlagt påträffades ett 60-tal gravar. Även här framkom spridda brända ben och föremål mellan gravar och utanför egentliga gravgömmor. Samtliga gravar var brandgravar. Gravformerna bestod av domarringar och ofyllda stensättningar i varierande former. Sammanlagt framkom 26 knivar. Fem av dessa är alltför fragmenterade för att kunna användas i analysen. Det övriga fyndmaterialet är omfattande och består av agraffer, pärlor, fibulor, beslag av silver och brons, kammar, nycklar och skindelar. Dessa föremål daterar gravfältet till senare delen av yngre romersk järnålder och första delen av folkvandringstid. Detta är det enda av gravfälten i undersökningen som blivit osteologiskt analyserat. Analysen gav dock endast ytterst begränsad information om ålders- och könsfördelning.

Sagaholm, RAÄ 20 Ljungarums socken. Sagaholm är mest känd för bronsåldershögen med hållristningar på kantkedjestenarna. Intill högen påträffades dock även fyra gravar från folkvandringstid. Det är knivarna från dessa som diskuteras i artikeln. Undersökningen ägde rum 1971 under ledning av Anders Wihlborg. De folkvandringstida gravarna skilde sig från de ovan beskrivna gravarna genom att de bestod av vällagda fyllda stensättningar eller låga rösen. Samtliga gravar var brandgravar och innehöll ett rikt fyndmaterial bestående av korsformade fibulor, saxar, yxor, pärlor och keramik. Sammanlagt påträffades fyra knivar. Gravfältet är sannolikt det yngsta som tagits med i analysen och gravarna på det härrör endast från folkvandringstid.

Axamo, Ljungarums socken RAÄ 20 och 205. Undersökningen ägde rum 1986 under led-

ning av Björn Varenius. RAÄ 20 var registrerat som två resta stenar och RAÄ 205 registrerades under grävningen som spår av järnutvinning och järnhantering. Vid undersökningen påträffades resta stenar samt sju eller åtta stenkretsar. Bland dessa framkom gravar och föremål. Dateringen av gravfältet är något osäker. Inga säkert daterbara metallföremål utom knivarna framkom. Dessa är emellertid av samma typer som från de bättre daterade gravfälten och bör därför dateras till intervallet senare delen av yngre romersk järnålder-tidig folkvandringstid.

Åkers socken RAÄ 101. Här undersöktes under 1992 och 1993 en domarring, en rest sten och en ofylld stensättning under ledning av Mikael Nordström. Runt dessa påträffades flera ben- och brandgropar. I och runt dessa framkom kammar, beslag till lås, en sölja, och keramik. Man påträffade även tre knivar. Endast en av dessa är medtagen i analysen. Fynden daterar även detta gravfält till senare delen av yngre romersk järnålder och tidig folkvandringstid.

Den korta genomgången av grävningarna påvisar att knivar är en vanligt förekommande föremålsform på gravfälten. Att enbart betrakta dem som gravgåvor är emellertid ett alltför snävt synsätt på de rådande begravningsritualerna. Visserligen har i flera fall knivar konstaterats i gravgömmor som regelrätta gravgåvor. Flera knivar har dock påträffats utan nära anknytning till gravgömmor eller brända ben. I flera fall har konstaterats att knivar har stuckits ned i gravar uppifrån eller lagts intill gravarnas stenramar efter det att de brända benen och övriga gravgåvor deponerats i en grop. Detta kan kanske bäst förklaras som yttringar av övertro och vidskepelse, ofta omnämnd i uppteckningar av allmogens gravskick under senare tider (Hagberg 1937; Nicklasson 1997 s.126 ff. för en diskussion kring järnåldersgravar).

En intressant parallell är senvikingatida skeltgravar. Utifrån ett gravfält i Kårda socken i Finnveden har Ulf Bodin kartlagt knivarnas placering i gravar från olika delar av Norden från denna tid (Bodin 1994 särskilt 146 fig. 101). Genomgången visar att knivar visserligen ofta påträffas i gravar i midjehöjd, vilket kan

tolkas som om de suttit i ett bälte och därför var regelrätta redskap och gravgåvor. I minst lika många fall har emellertid knivar påträffats i huvudhöjd, vid den gravlagdes fötter eller i andra lägen som torde utesluta att de suttit i ett bälte eller rem. I och med detta bör närvaron av kniv tolkas i rituella termer eller som ett utslag av vidskepelse, liknande de vidskepliga traditioner knutna till knivar som Louise Hagberg (1937) skildrar hos sentida allmogegravläggningar. Denna artikel utgår inte i första hand från kniven som gravgåva eller redskap ingående i en gravlagd persons tillhörigheter. Istället vill jag genom materialstudier och typologi fästa uppmärksamhet på vissa aspekter av kniven som föremål under sen yngre järnålder och folkvandringstid.

Kniv som kniv?

Vad gör då dessa knivar så märkvärdiga? Går det att skilja ut dem från knivar från andra perioder, eller är det så att det är omöjligt att genomföra en meningsfull klassifikation av knivar i arkeologiska material? För att börja jämförelsen med knivar från äldre romersk järnålder i Jönköpings län har jag tittat närmare på dessa under arbetet med min avhandling.

Jag tror att en sådan indelning är möjlig, även om man säkert skulle kunna träffa på snarlika knivar även från andra områden från andra perioder. Det förekommer även stora variationer i utformningen av knivar vid en viss tidpunkt. Det kan vara rimligt att anta att ju enklare modell kniven har desto större likheter kan den ha med knivar från andra perioder. Ju mer detaljarbete som utförts på kniven, desto närmare går det att knyta den i tid och rum. Jag kommer att peka på exempel på detta längre fram. För att summariskt beskriva sådana från andra delar av järnåldern börjar jag med knivar från äldre romersk järnålder. Dessa knivar är oftast korta med relativt kort tånge och kort, kraftigt blad. Exempel på sådana har påträffats i gravar i Östra Höreda i Lekeryds socken och Sandvik i Skärstad socken i Jönköpings län (Nicklasson 1997 s.127, 233, 235). Dessa uppvisar likheter med knivarna från den här aktuella perioden, särskilt de enklare kni-



Fig. 2. En typ av vikingatida kniv som inte förekommer på de här undersökta gravfälten. Ritad efter Bodin 1994 fig. 27 s. 46. Teckning av Anna Lihammer. — A type of Viking Age knife which does not occur in the cemeteries discussed here.

varna med tångetyp 1, se nedan. Dock saknas de andra tångemodellerna i de tidiga fynden. Från yngre järnålder har Tomas Areslätt undersökt ett gravfält vid Nennesmo i Reftele socken. Där påträffades 12 knivar (Areslätt 1993 s. 23). Från sen vikingatid har Bodin undersökt ett gravfält i Kärda, även det i Reftele socken. Vid denna undersökning och vid tidigare grävningar på samma gravfält har sammanlagt 14 knivar påträffats (Bodin 1994 s. 45). Dessa är av en annan typ än de som diskuteras i den här artikeln. I flertalet fall smalnar både tånge och blad av mot tångeände, respektive knivsspets. Kniven får sammantaget därmed från sidan snarast en form som två i sida något förskjutna trianglar, se fig. 2. Särskilt på Nennesmogravfältet förekommer dock även knivar av andra modeller, vilket kan antyda att den beskrivna typen kronologiskt hör hemma i vikingatidens senare del. Dessa andra knivar liknar även de knivar som jag för till tångemodell 1. Denna summariska genomgång visar att enkla modeller av knivar sannolikt är svåra att typdefiniera och att snarlika knivar förekommer från äldre järnålder och framåt. Det förekommer parallellt med de enkla knivarna typer som är mera särpräglade och periodspecifika. Det blir framförallt dessa som kommer att diskuteras mer utförligt.

Hur bör knivarna från yngre romersk järnålder och folkvandringstid klassificeras? Generellt sett har de en lång och smal tånge och ett långsmalt triangulärt blad. Denna beskrivning är mycket allmän och passar in på de flesta knivar. Därför måste några specifika punkter användas som bas för en vidare typindelning. Den första är tångens avslutning och den därmed förbundna skaftningen av kniven. Knivarna i materialet kan ha tången utformad på fyra

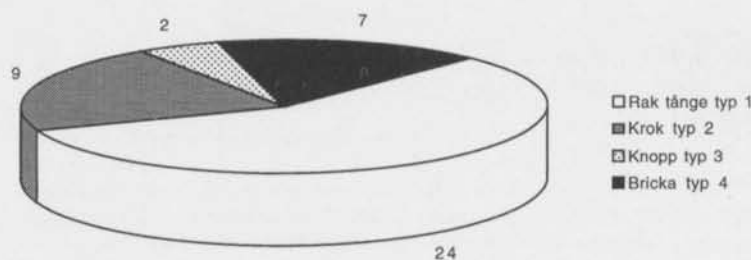


Fig. 3. Antal knivar med olika tångemodell. — Knives with different types of tang.

olika sätt. Dessa förekommer på samtliga gravfält i större eller mindre utsträckning. I svensk arkeologi har ett utförligt typologiskt system utarbetats av Birgit Arrhenius för knivar från Helgö och Birka (Arrhenius 1970). Hon tar i detta upp en stor mängd typologiska detaljelement.

I princip har jag arbetat med en liknande detaljerad typologi för de småländska knivarna. Bladets utformning kan variera starkt och förmodligen kan en typologi baserad på bladets utformning komma åt olika knivars användningsområden. Minst två specialiserade undertyper går att direkt urskilja genom avvikande utformning av bladet. Den ena typen visas på figur 6 och har ett långt slankt blad. En annan typ har ett kort, brett blad med en relativt kort tånge. Dessa båda modeller avviker så mycket från det övriga materialet att de bör ha haft ett specialiserat användningsområde. Det finns även andra detaljer som närvaro av parerplåt som noterats. Jag har inte gjort några metallurgiska undersökningar eller röntgenundersökningar av de småländska knivarna. Sådana undersökningar kan ge insikter i smidets kvalitet, som sannolikt är en väl så viktig indelningsgrund för denna typ av föremål som formen själv.

Nu vill jag fästa uppmärksamheten på tångens utformning. I vissa avseenden visar sig denna detalj vara betydelsebärande. Jag skiljer ut fyra huvudtyper av tångemodeller:

1. Rak tånge. Tången slutar tvärt. Detta är den vanligaste utformningen av tången och förekommer på 24 knivar, se fig. 3 och 4. Förmodligen är denna tångetyper överrepresenterad eftersom yttersta delen av tången på flera knivar kan vara avbruten och en annorlunda avslutning därför inte är iakttagbar. Denna typ av kniv är den som är svårast att särskilja från knivar från andra delar av järnåldern. Det enkla utförandet medför att färre typdefinierande element kan särskiljas. Detta är vad man som ovan skulle kunna kalla »kniv som kniv». Givetvis finns det variation i denna stora kategori av knivar.

2. Tånge som slutar i en liten böj eller krok. Tångevarianten är den näst vanligaste och förekommer på nio knivar. Denna grupp kan vara underrepresenterad genom att den yttersta tångespetsen på kniven kan vara avbruten. Därmed klassificeras kniven som försedd med tånge av typ 1. Se fig. 5.

3. Tången slutar i en knopp. Detta är den ovanligaste varianten av tånge och förekommer endast på en kniv. Varianten är svår att särskilja



Fig 4. Kniv med rak tånge typ 1. Exemplet är från Torarpsgravfältet, F 65. — Knife with tang type 1. The example is from the cemetery at Torarp.



Fig. 5. Kniv på vilken tången avslutas som en krok, tånge typ 2. Denna kniv är även försedd med ornamentik på knivryggens ovsida och streck längs bladet. Byarumgravfältet F 84. — Knife with a hooked tang, tang type 2. This knife is ornate. In addition to the ornament on the back, this knife is decorated with small lines along the sides of the blade. The cemetery at Byarum.

från knivar med tångetyp 1, särskilt på svårt korroderade exemplar. Se fig. 6.

4. Tången avslutas i en knapp eller bricka. Denna utgör ingen uthamrad del av tången som sådan. Denna variant av kniv förekommer i sju fall. Brickan är i sex fall formad som en romb. En kniv från Byarumgravfältet har istället en rund bricka som dessutom är något mindre än de rombiska brickorna. Knivar med rombisk bricka förekommer på gravfälten Torarp, Hedenstorp och Axamo. Ett markant undantag är det största materialet från Byarum, där som ovan beskrivits det endast finns en kniv med rund bricka. Se fig. 7.

Skaftningen är beroende av tångens utformning. Den simplaste utformningen är den med den första typen av tånge, där inga speciella hänsyn tas till en mer hållbar skaftning. Något mer avancerad är tångetyp 2 där skaftet torde ha suttit bättre på plats med hjälp av den tillbakaböjda yttersta delen av tången. Tånge av typ 3 kanske inte ger några fördelar mer än visuellt med en markerad knapp i knivens ände. Den fjärde typen av tånge är den som säkerligen kräver störst arbete från smedens sida. I två fall finns det även ett underhjält i form av en bricka på en sådan kniv. Den ena av dessa

kommer från Torarp och den andra från Hedenstorp. Denna grupp av knivar avviker på flera sätt från det övriga knivmaterialet. skillnader delas upp i smidets kvalitet, ornering samt fyndkontext.

Smidets kvalitet

Kanske är det endast en tillfällighet, men knivarna med bricka är de bäst bevarade knivarna från respektive gravfält. Särskilt tydligt är detta i materialet från Torarpsgravfältet som är det tidigast utgrävda. Nästan alla knivarna uppvisar idag större eller mindre rostangrepp utom två av knivarna med bricka. Dessa är i skick som nya. De förefaller endast behöva slipas och skafas för att kunna användas. Detta kan givetvis bero på att knivar kan ha deponerats olika inom ett gravfält. En del kan ha hamnat under en sten eller i hårt packad jord och därmed bevarats bättre än andra. Mot detta talar att om en viss modell av kniv var bäst bevarad på samtliga gravfält relativt övriga knivmodeller kan detta näppeligen bero på en slump. Istället kan det bättre skicket bero på att knivarna från början är tillverkade av en bättre järnkvalitet. Man kan hypotetiskt tänka sig att om smeden skulle göra en kniv med en mer avancerad skaftning



Fig. 6. Kniv på vilken tången slutar i en lätt förtjockning eller knapp, tånge typ 3. Denna kniv skiljer sig från andra knivar genom bladets slanka utformning. Torarpsgravfältet F 25. — Knife on which the end of the tang thickens or ends in a knob, tang type 3. This knife differs from other knives through the slender shape of the blade. The cemetery at Torarp.



Fig. 7 a–b. Kniv på vilken tången avslutas med en ditsatt bricka. Denna typ av kniv är regelmässigt ornerad på knivryggens ovansida. Torarpsgravfältet F 109. — Knife on which the tang ends with a cap. This type of knife is generally decorated on the back. Notice the extremely good state of preservation. The cemetery at Torarp.

så lade han även ner arbete på att välja ut järn av högre kvalitet och arbetade även detta bättre än vad som var fallet med de enklare knivarna. Givetvis skulle en metallurgisk analys behövas för att testa hypotesen.

Det är dock inte enbart genom bevaringsförhållanden som det speciella i smidet syns. De båda knivarna från Byarumgravfältet med bricka är de största från gravfältet och skiljer därmed ut sig från det övriga knivmaterialet.

Ornering

Alla knivarna med tångtyp 4, med undantag av en svårt korroderad från Torarp, är ornerade. Även denna kniv kan mycket väl ha varit ornerad, men på grund av korrosionen är detta omöjligt att avgöra idag. Av de sammanlagt nio knivarna som nu uppvisar ornamentik finns det sex med tångmodell 4, och två har tångmodell 2, där tången avslutas i en krok. En ornerad kniv har tångmodell 1, rak tånge.



Fig. 8 a–b. Den mest ornerade kniven i materialet. Knivryggen är i hela sin längd ornerad. Ornamentiken är av samma typ som på de övriga ornerade knivarna. Ett typologiskt särdrag är att kniven är försedd med en parerbricka. Hedenstorpsgravfältet F 33. — The most ornate knife in the material. The whole of the back is covered with ornamentation. The ornament is of the same type as on the other decorated knives. A special trait is that the knife has a shoulder plate. The cemetery at Hedenstorp.

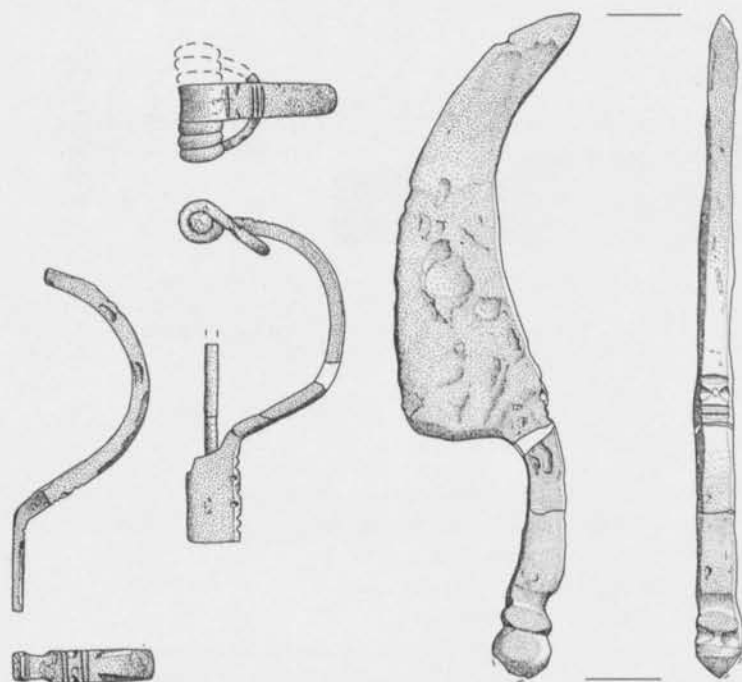


Fig. 9. Exempel på ornerade föremål på vilka ornamentiken tolkats som ansikten i en artikel av Henrik Jarl Hansen. Ornamentiken är snarlik den på de småländska knivarna. Efter Hansen 1990. — Artefacts on which the ornamentation has been interpreted as faces, in an essay by Hansen (1990). The decoration is very similar to that found on the knives from Småland.

Denna uppvisar dock spår av att tången kan varit bruten och eventuellt skall därför kniven klassificeras annorlunda. En av knivarna med ornamentik, där tången slutar i en krok aviker genom att den är försedd med streck längs knivbladets sidor, förutom den gemensamma ornamentiken på knivryggen.

I samtliga fall består ornamentiken av streck och små runda urgröpningar på knivryggen närmast tången. I ett fall på en kniv från Hedenstorp är knivryggen ornerad längs i stort sett hela sin längd, se fig. 8. Antalet streck kan variera mellan ett och fyra. Att samma ornamentik uppträder på knivar från mer än ett gravfält, som har skaftats på ett speciellt sätt, tyder på att ornamentiken inte kan vara slumpartat utförd eller påkommen av smeden i stundens ingivelse. Den måste ha någon form av innebörd.

Ett märkligt faktum är att samma ornamentik även uppträder på andra föremålsformer i materialet. Den återfinns åtminstone på en korsformad fibula från Hedenstorp och två likaledes korsformade fibulor från Sagaholm.

Även detta faktum talar mot att ornamentiken skulle vara slumpmässigt påkommen.

Vad skulle då ornamentiken kunna föreställa och ha för innebörd för järnålderns människor? Givetvis glider man med sådana frågor in på det icke verifierbara. Trots detta går det nog att göra en del träffande spekulationer. Henrik Jarl Hansen (1991) diskuterar i en artikel ansiktsavbildningar på järnåldersföremål från Jylland, bland annat fibulor och rakknivar, se fig 9. Det han menar vara ansiktsavbildningar är i flera fall samma typ av ornamentik som återfinns på knivarna i norra Småland! De runda urgröpningarna är ögon och strecken är mun eller hår. Det som kan saknas på de småländska knivarna jämfört med de fibulor och rakknivar som Hansen anför är att de senare är utrustade med en liten knapp i mitten av ansiktet. Detta tolkas som näsa. Kanske är det så att brons, som de flesta av dessa föremål är gjorda i, är bättre lämpad för att utföra denna detalj än järnet i knivarna. Likheterna mellan ornamenten är i alla fall så stora att någon form av gemensam begreppsvärld borde ligga bakom dem.

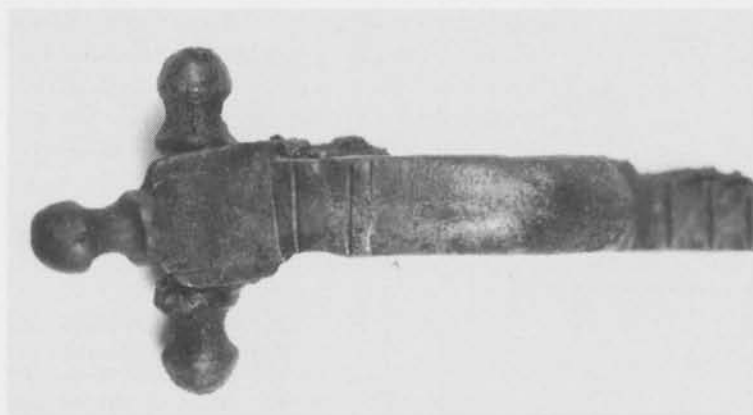


Fig. 10. Fibula från Byarumsgravfältet som är försedd med samma ornamentik som på knivryggarna. Ornamentiken sitter dels på ryggen alldeles ovanför plattan och dels på ryggens avslutning och fibulans fot. — Brooch from the cemetery at Byarum with the same kind of ornamentation is placed on the bow at the front plate of the brooch and on the foot.

Det kan alltså ha varit så att man gick omkring med små, knappt synliga ansiktsbildningar på knivryggarna under yngre romersk järnålder och folkvandringstid. Är de små märkena på knivryggarna i själva verket stiliserade porträtt eller ansiktsbildningar? De skulle då på sätt och vis kunna ses som porträtt av järnålderns smålänningar. Att samma typ av ornamentik återfinns även i Danmark stärker hypotesen om att ornamentiken har en verklig innebörd. Om fler material gicks igenom även i Sverige skulle kanske antalet ansikten stiga betydligt.

Om ornamentiken är ett ansikte, vad skulle detta kunna innebära för bäraren? För arkeologen ligger det naturligtvis nära till hands att förklara något som man kan iakta men inte riktigt begriper som kultiskt. Det vill säga att man ersätter en obegriplig företeelse med ett oförklarbart ord. Ansiktena skulle med denna förklaring kunna vara gudabilder eller bilder av andra högre eller lägre väsen vars närvaro välsignade kniven och dess användare. En annan tanke att ta fasta på är hur knivarna på de småländska gravfälten är använda. Flera av dem är påträffade i gravar. En stor andel av dem är dock påträffade i lägen runt gravgömmor, nedstuckna i marken eller i stenkretsarna runt gravarna. Detta sätt att använda knivar i gravläggningssammanhang kan fullt ut jämföras med den svenska allmogens flera hundra år yngre seder. Om knivarna ses som en garant för att de gravlagda inte skall spöka, kan ett ornament på knivryggen med ett ansikte som mo-

tiv ge kniven en egen själ. Därmed skulle knivens magiska förmåga och kraft att stoppa spöken växa.

Fyndkontext

Är de finaste knivarna påträffade i de rikaste gravarna? Skall de därmed betraktas som någon form av statusföremål? Dessa frågor är med det befintliga materialet relevanta att ställa om de tre största och totalundersökta gravfälten Byarum, Torarp och Hedenstorp, där det finns tillräckligt många gravar för att de med ornerade knivar skall kunna relateras till det övriga materialet. Eftersom endast Torarp är slutgiltigt avrapporterat finns det vissa svårigheter att överblicka de övriga gravfälten.

På Byarumgravfältet påträffades ornerade knivar i anläggning 33:4 och 49. Dessa är för gravfältet välutrustade gravar. Anläggning 33:4 innehöll förutom kniv en stor fibula av järn, kam, rembeslag samt keramik. Fibulan är av sen yngre romersk järnålderstyp. Anläggning 49 innehöll några av de finaste föremålen från hela gravfältet. Även denna grav innehöll en fibula. I detta fall en stor korsformad, på vilken foten avslutas i ett djurhuvud. Fibulan är försedd med samma ansiktsornamentik som kniven i anläggningen. I graven påträffades även en kam, två bronsnålar, bronsbleck, en glättsten och keramik. Det är vanligt att korsformade fibulor, inte bara från Småland, är försedda med denna typ av ornamentik. Man skall kanske se det just som ornament och inte längre som medvetet avbildande ansikten.



Fig. 11. En av de rikast utrustade gravarna från Hedenstorsgravfältet, A7. I eller i anslutning till anläggningen påträffades två korsformade fibulor, två pärlor, en nål av järn, en nål av brons, en fingerring av brons, minst två keramikfärd samt den ornerade kniven på figur 8. Renritning av fältritning av Anna Lihammer. — One of the richest burials from the cemetery at Hedenstorp, feature 7. In or in connection with the grave were found two cruciform brooches, two beads, an iron needle, a bronze needle, a finger ring of bronze, at least two pottery vessels and the ornate knife in Fig. 8.

Gravarna från Torarp innehöll generellt sett betydligt färre gravgåvor än de från Byarum. Ornerade knivar framkom i anläggning 12, 15 a och 17. I anläggning 12 framkom även ett hänge och keramik. Enligt rapporten är det tveksamt om denna anläggning var en regelrätt grav eftersom koncentration av brända ben saknades. I anläggning 17 framkom en liten fibula och keramik. I anläggning 15 a påträffades inga andra föremål utöver kniven. Föremålsuppsättningarna är mycket små. Hänget och fibulan är de enda bronsföremålen förutom dem i vapengraven som framkom på gravfältet.

Även på Hedenstorsgravfältet har de ornerade knivarna en stark knytning till de rikaste gravarna. Den ena av de båda ornerade knivarna framkom i en grav med en stor glassmälta, en bronsölja med fint arbetad ornamentik samt andra bronsbeslag till bältet. Den andra ornerade kniven låg i en grav med en stor och rikt ornerad korsformad fibula, två glaspärlor, nål, fingerring och kam. Precis utanför gravens låg en fot till ytterligare en korsformad fibula samt ännu en nål. Kniven i den här gravens är den rikast ornerade i hela undersökningen och är försedd med ornamentik längs hela ryggens översida. Dessa båda gravar är de i särklass rikaste på gravfältet.

Sammantaget antyder fyndkombinationerna att ornerade knivar har en knytning till rikare utrustade gravar. Rikedomens är relativ för respektive gravfält.

Gravarnas könstillhörighet går inte med säkerhet att uttala sig om. Möjligen kan de båda gravarna från Byarum klassas som tänkbara kvinnogravar. Särskilt gäller detta för gravens, anläggning 49 med bronsnålar, kam och fibula. Likaså kan gravens från Hedenstorp med glassmälta och ölja tolkas som mansgrav och gravens med fibula, fingerring och pärlor som kvinnograv.

Sammanfattning

Genom olika typologiska indelningar har det gått att urskilja flera varianter av knivar från senare delen av yngre romersk järnålder och folkvandringstid i norra delen av Jönköpings län. Genom jämförelser med knivar från andra perioder har även dessa gått att isolera i tid. Knivar borde alltså gå att använda som daterande föremål i större omfattning än hittills har gjorts. Nio knivar från fyra olika gravfält var ornerade. Dessa var de knivar som hade mest arbetad skaftning. Iakttagelser av deras bevaringstillstånd kan tyda på att de även är smidda av bättre järn än övriga knivar. Ornamentiken består i samtliga fall av urnypningar och streck på övre delen av knivryggen. Ornamentiken kan möjligen tolkas som ansiktsframställningar. Samma ornamentik har påträffats på flera fibulor från gravfälten. Om iakttagelsen är riktig kan man på sätt och vis säga att ornamentiken är bilder av järnålderns smålänningar. Paralleller finns i danskt material, dock hittills bara iakttagen på »finare» föremål som fibulor och rakknivar. Den spridda förekomsten gör att en vidare materialgenomgång av både knivar och andra typer av föremål förmodligen skulle resultera i flera ansiktsmasker.

I materialet från Illerup Ådal i Danmark finns det ett tjugotal ornerade knivar. Av dessa är det dock endast en som till fullo överensstämmer med de här analyserade småländska knivarna (Ilkjær 1993 Tafel 183, kniv KQ). Om det rör sig om en smålänning i forskningsringen vars utrustning och kniv kastats ner i mossen eller om knivornamentiken är en allmännordisk företeelse är för tidigt att avgöra. På de undersökta gravfälten har de ornerade knivarna genomgående en stark knytning till gravar med i övrigt rikast gravgåvor. Detta bör tolkas som

att de ornerade knivarna var knutna till den sociala överklassen i järnålderssamhället. Ingen osteologisk analys av någon grav med ornerad kniv har hittills utförts. Gravgåvorna i dem ger ingen säker arkeologisk könsbedömning. Det förefaller emellertid som om ornerade knivar förekommer i gravar både med manliga och kvinnliga föremålsuppsättningar. Detta kan styrkas av att de ornerade knivarna varierar kraftigt i storlek.

Jag vill rikta ett varmt tack till Ann-Marie Nordman och Mikael Nordström vid Jönköpings läns museum för att de ställt opublicerat material till mitt förfogande och på alla sätt stött och underlättat arbetet med fyndmaterialet. Jag vill också tacka Anna Lihammer för de tecknade illustrationerna.

Referenser

- Areslåt, T. 1993. *Arkeologisk undersökning överplöjt vikingatida gravfält Nennesmo*, Reftele sn, Gislaveds kn. Jönköpings läns museum. Arkeologisk rapport 1992:20.
- Arrhenius, B. 1970. Knivar från Helgö och Birka. *Fornvännen* 65.
- Bergils, L. 1968. Gravfältet vid Torarp i Svenarum. *Småländska Kulturbilder. Meddelanden från Jönköpings läns Hembygdsförbund och Stiftelsen Jönköpings läns museum* 41.
- Bodin, U. 1994. *Ett vikingatida skelettgravfält i Finnveden*. Jönköpings läns museum Arkeologisk Rapportserie nr 2. Jönköping.
- Hagberg, L. 1937. *När döden gästar*. Stockholm.
- Hansen, H. J. 1991. Oldtidens mange ansigter. Et par nye eksempler fra urnegravpladsen Drenghsted i Sønderjylland. *Aarbøger for Nordisk Oldkyndighed og Historie*.
- Ilkjær, J. 1993. *Illerup Ådal 3-4. Die Gürtel. Bestandteile und Zubehör*. Århus.
- Nicklasson, P. 1997. *Svärdet ljuger inte. Vapenfynd från äldre järnålder på Sveriges fastland*. Acta Archaeologica Lundensia in 4 N 22.
- Nordman, A.-M. 1997. Ett järnåldersgravfält i Byarum. *Det nära förflutna - om arkeologi i Jönköpings län. Småländska Kulturbilder. Meddelanden från Jönköpings läns Hembygdsförbund och stiftelsen Jönköpings läns museum* 67.
- Wihlborg, A. 1972. Hällristningar och järnåldersgravar En preliminär beskrivning av en arkeologisk undersökning vid Sagaholm i Jönköping. *Småländska Kulturbilder. Meddelanden från Jönköpings läns Hembygdsförbund och Stiftelsen Jönköpings läns museum* 45.

Summary

This essay deals with knives found in seven cemeteries from the late Roman Iron Age and Early Migration Period in the northern part of the province of Småland. Three of the cemeteries have been totally excavated in modern times and have very good documentation. All the graves in the cemeteries are cremation graves, except for a couple of weapon-graves, in which the deceased was interred. The author establishes a typology based upon tang types. There are four main types of tang. On the simplest knives the tang is a continuation of the blade and has no special decoration. This is the most usual form of tang and more than half of the knives are of this type. It is possible to discern different types of knife in the material, based on the shape of the blade, but this is not discussed in the essay.

There are minor differences between this type of knife and knives from other periods of the Iron Age. This is the simple knife, which may look the same through the centuries, at least at first glance. On the second type of tang the end is shaped into a hook. On the third type of tang the end of the tang takes the form of a knob. This is an unusual tang and only two specimens have been found in the cemeteries. The fourth type of tang is by far the most elaborate. The tang ends with a rhomboid, or in one case, a small plate. These knives differ in other ways from the rest. They are generally better preserved, which suggests that they were made of a better quality iron. In several of the cemeteries these knives were found in the graves with the richest grave goods. They are also decorated with small lines and incisions

along the upper part of the back of the blade. This ornamentation is tentatively interpreted as faces.

There are some parallels in the Danish material, but these artefacts are not knives and the ornamentation is slightly different. The same kind of ornament which is found on the knives also occurs on brooches from the cemeteries. Several knives did not come to light in pure grave context. Knives had been stuck in the ground outside stone settings or laid on top of the cremation graves. In older burial traditions

in Sweden, the knife was often seen as a means to prevent the dead from walking. The small face-masks on the knives could in this context be seen as a way of enhancing the power of the knife. The author also tries to determine which knives were used by men and which by women, based upon their weight and the length of the haft. The results in this respect are inconclusive. Instead of being made for a specific individual the knives seem to have been manufactured along standardised lines.

