



# FORN VÄNNEN

JOURNAL OF  
SWEDISH ANTIQUARIAN  
RESEARCH

---

Ett smedfynd i Ystad från yngre bronsåldern

Oldeberg, Andreas

Fornvännen 22, 107-121


[http://kulturarvsdata.se/raa/fornvannen/html/1927\\_107](http://kulturarvsdata.se/raa/fornvannen/html/1927_107)

Ingår i: [samla.raa.se](http://samla.raa.se)

## Ett smedfynd i Ystad från yngre bronsåldern.

Av

ANDREAS OLDEBERG.

 november 1926 anträffades inom Ystads stadsområde alla de märkliga föremål, som avbildas i härvarande fig. 32, på tomten litt. D Solbacken, tillhörig linjemästaren i telegrafverket C. A. Karlsson vilken omedelbart inköpte dem och överlämnade dem till Ystads museum som gåva. Styrelsen för detta museum har sedermera med största beredvillighet tillmötesgått Riksantikvariens begäran om det märkliga fyndets insändande till Statens historiska museum för undersökning och beskrivning i Fornvännen.

Fyndet gjordes vid grävning för nedläggande av gasledning. Enligt de därmed sysselsatta arbetarnas uppgift lågo alla föremålen tätt tillsammans invid en mindre sten på omkring  $\frac{3}{4}$  m:s djup under nuvarande markyta. Såsom en av fil. dr Folke Hansen på uppdrag av Riksantikvarien verkställd besiktning visat, är denna nivå emellertid under de senaste åren avsevärt förhöjd genom påfyllning av slagg m. m. Dessförinnan låg skatten gömd högst 2 dm. under markytan.

Endast fyra föremål äro tämligen oskadade, nämligen en större holkyxa, en spjutspets, ett beslag till svärdsliida samt en såg; resten av fyndet utgöres av gjutrestor samt mer eller mindre skadade föremål och bitar av dylika: en mindre holkyxa, en puns, övre delen av ett svärdfäste, bitar av svärd, sågar och yxor, ett stycke av en mejsel, två delar av en vriden halsring, tre gjuthuvuden samt en större gjutklump.

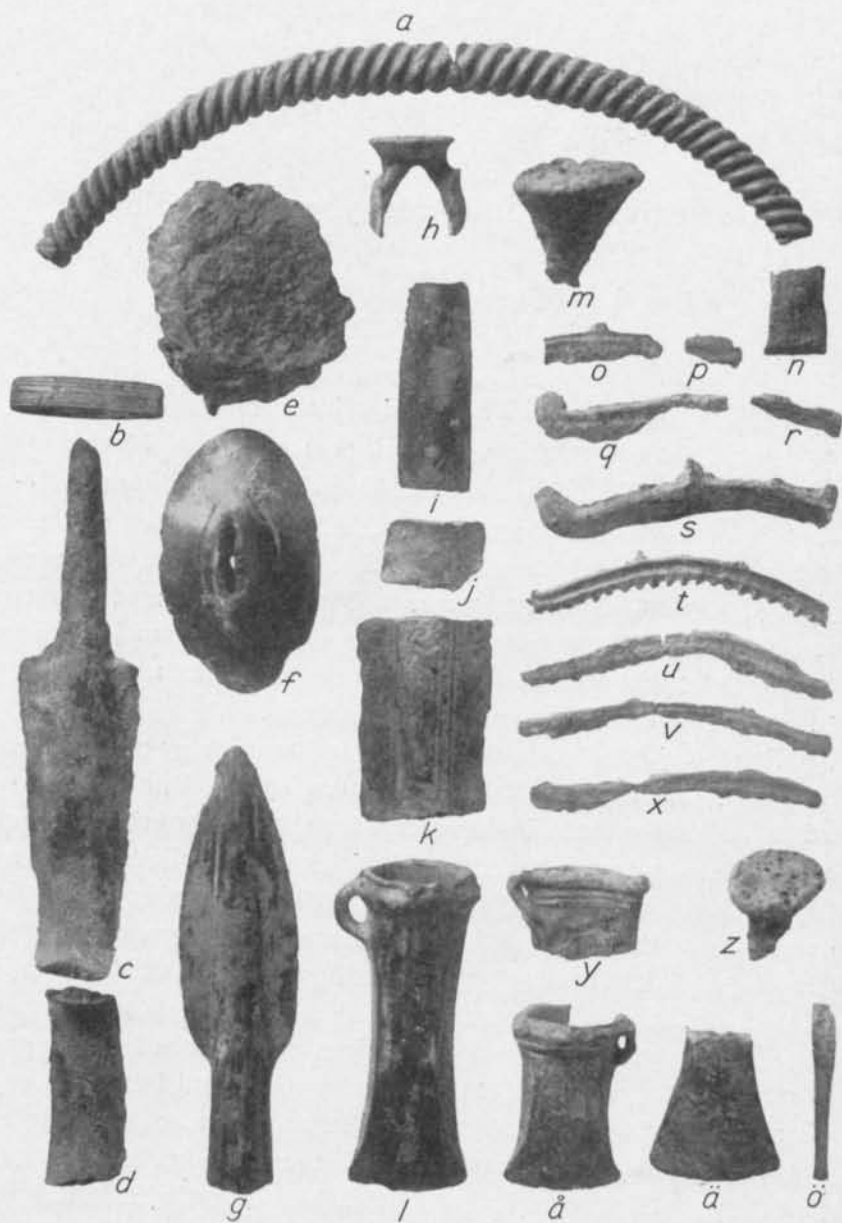


Fig 32: a-ö. 5/11.



De sammanhörande delarna av halsringen, fig. 32 a uppvisa gamla brottytor. Ringen har således blivit sönderbruten före nedläggandet i jorden. Vindlingarna samt i synnerhet den ansenliga vidden och delarnas avsmalnande mot ändarna tala för en ring med tillplattade ändar och spiralupprullning av liknande form

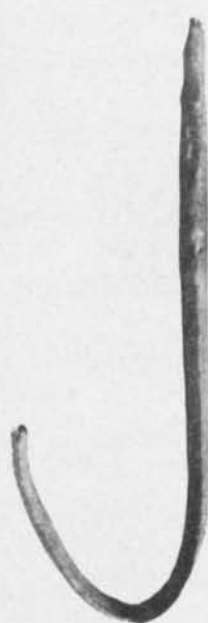


Fig. 33. 1/2.

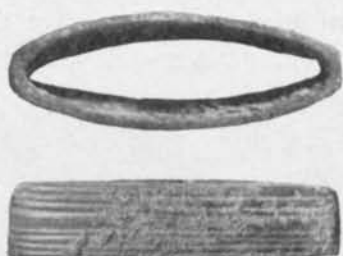


Fig. 34. 1/1.



Fig. 36. 1/2.



Fig. 37. 1/2.

Fig. 35. 5/11. V. Karup  
sn, Skåne (inv. 6612).

som t. ex. ringarna nr 1294 och 1295 i MONTELIUS "*Minnen*" alltså ett smycke från 5:te perioden.

De två sammanhörande delarna av svärds klingan med tånge, fig. 33, representera även en från 5:te perioden välkänd typ; jfr. MONTELIUS "*Minnen*" 1212. Klingan var ett fragment och troligen även hopböjd före nedläggandet i jorden. Men dess delning i de två stycken, varav den nu består, har skett först vid upp-tagningen, ty brottytorna dem emellan äro delvis färskas. De tre övriga svärdfragmenten, fig. 32: *i-k*, visa gamla brottytor; *i* och

*j* tillhöra svärd av samma form som det ovan beskrivna, *k* tillhör ett svärd med bredare klinga, ornerad med parallella fåror på ömse sidor ryggen såsom under 5:te perioden ofta förekommit. För jämförelse kan närmast hänvisas till svärdfragmentet från Hellestad i Skåne, Minnen 1214.

Fig. 34 visar ett beslag, som säkerligen tillhört en svärdslida, och troligen avslutat slidans övre del, kring vilken den bildat ett slags skoning. I en del fynd, där svärdens före ned-



Fig. 38. 1/1.



Fig. 39. 2/3.

läggandet stuckits i sina skidor, ha liknande beslag bibehållit sin plats omkring klingan strax nedanför fästet, även sedan själva skidan, som varit gjort av ett mera förgängligt material, förmultnat. Svärdet, fig. 35, från fjärde perioden ger ett exempel härpå. Runt omkring klingan strax nedanför fästet synes en mörk rand, just där beslaget legat an mot klingan. Ett annat beslag av samma form tillhör ett större depotfynd från Hjärpetan i Värmland. Se ytterligare liknande beslag på 3 svärd från Finland, fig. 48 *b—d*.

Spjutspetsen, fig. 32 : *g*, tillhör den under 5:te perioden vanliga formen med relativt lång holk och lansettformigt blad, som mjukt övergår i holken.

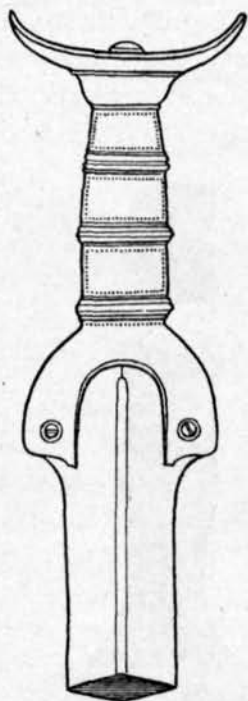


Fig. 40.  $\frac{1}{2}$ . Möriger-typ, grupp I.

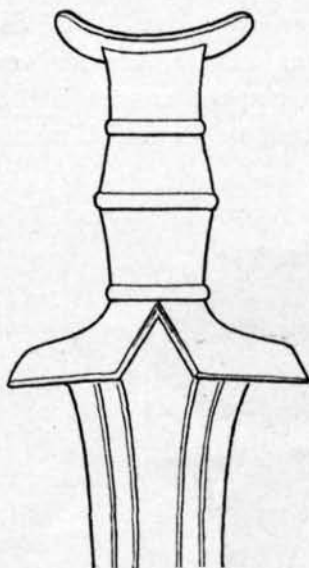


Fig. 41.  $\frac{1}{2}$ . Möriger-typ, grupp II.

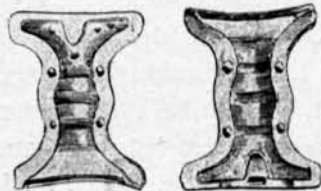


Fig. 43. Eichstadt, Bayern.

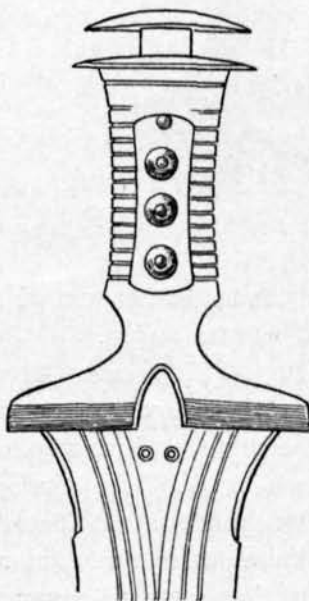


Fig. 42.  $\frac{1}{2}$ . Möriger-typ, grupp III.

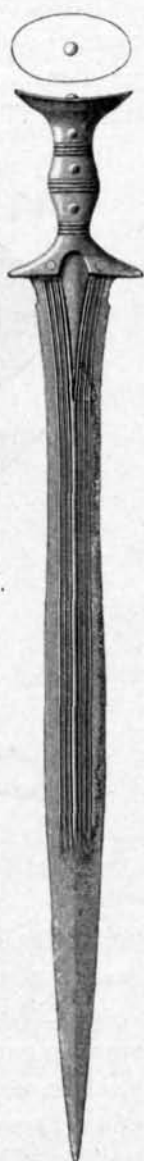


Fig. 44.  $\frac{1}{4}$ .  
Blekinge,  
Karlskrona  
Museum.

Fig. 32: *o—x*, *o*. fig. 36—37 visar de i Ystadfyndet förekommande sågarna och sågliknande verktygen. Flera av dem hava på den konvexa kanten glest ställda utskott, fästetaggar, vilka tjänade till fastgörande av klingan å ett träskaft. Exemplet



Fig. 45.  $\frac{1}{2}$ . Hannas sn, Skåne. Inv. 3934. Fig. 46.  $\frac{1}{2}$ . Köpinge sn, Skåne. Inv. 1497

fig. 36 är fullständigt så när som på den fjärde fästetaggen, vilken bortvittrat vid vänstra ändan.

Redskapet, fig. 37, är avbrutet vid den tredje taggen. Brott-ytan är gammal. Som synes saknar detta exemplar tänder. Eggen är jämn och visar inga vittringsspår. Gjutformar för sågar utan tänder äro även kända, jfr en gjutform från Bohuslän i Minnen. fig. 1069. Det kunde synas naturligt, att dylika klingor efter gjutningen skulle förses med tänder, men troligast är, att detta aldrig åsyftats. Tanderna på sågen fig. 36 äro nämligen av allt att döma gjutna, och för övrigt förekomma även gjutformar för

sågar med tänder, jfr en gjutform från Blekinge i Minnen, fig. 1070. Sannolikt ha alltså de otandade bladen haft en annan användning än de tandade sågarna. De kunna ha begagnats som knivar, eller möjligt använts tillsammans med sand och vatten för att



Fig. 47. 1/2. Rud, By sn, Värmland. Inv. 1314.

avsåga gjuttappar och gjuthuvuden. (Jfr EBERTS *Reallexikon*, del II: 2, s. 162).

De övriga sågfragmenten äro starkt vittrade. Fig. 32: *u* visar två hophörande bitar med gamla brottytor. Fig. 32: *v—x* åter framställa två exemplar, hvilka blivit avbrutna under eller efter fyndets upptagande ur jorden. Styckena i fig 32: *o—r* hava ej kunnat ihopfogas. De hava delvis nya brottytor.

Fig. 38 visar en puns, d. v. s. ett mejselliknande redskap, som användes för att utföra ornamentlinjer å bronser. Man drev verktuget genom metallen medelst hugg, riktade mot nacken med



en hammare. Vid starkt krökta linjer synas dessa hugg löpa ut tangentialt från ornamentlinjen. Genom stark tenntillsats kunde dessa punsar fås mycket hårda. På den här ifrågavarande punsen har nacken blivit avbruten före nedläggandet i jorden.

Föremålet fig. 32: *n* torde utgöra ett fragment av en bredare mejsel, möjligen en skärmejsel; själva eggen synes vara jämnt avbruten likt andra ändan och ej stukad. Brottytorna äro gamla.

Den i fig. 39 avbildade knappen bildar övre hälften av fästet till en välkänd, i Norden endast genom importföremål företrädd svärdstyp, vanligen uppkallad efter en fyndort i Schweiz: Möringen. J. NAUE, vilken i ett arbete, "*Die vorrömischen Schwerverter*" framlagt utförliga uppgifter om dylika svärd, betecknar dem som uppkomna i Schweiz, troligen under påverkan från vissa ungerska svärd med rund, plan eller skålformig fästeknapp. Han uppdelar dem i tre undergrupper: en mera fåtaligt representerad begynnelseform, med ännu ej utbildad parerstång på fästet, och en kavle, som vidgar sig mot mitten och vanligen är försedd med tre regelbundna grupper av ornamentband, samt oftast med oval, konkav fästeknapp. Denna form förekommer mest i Schweiz, Elsass, Frankrike och Nordtyskland, fig. 40.

Den andra, talrikare gruppen har fullt utbildad parerstång, men i övrigt liknande fäste som begynnelseformen. Dess utbredningsområde är Schweiz, Frankrike, Italien, Österrike, Bayern, Württemberg, Baden, Hessen, Schlesvig-Holstein och Sverige, fig. 41.

Den tredje, ännu talrikare gruppen är en fortsättning av den förra. Kavlen, vars största bredd ligger nära parerstången, har på vardera bredsida en avlång urgröpning med tre framspringande knappar. Dessa urgröpningar ha troligen varit fyllda med harts. Ofta har fästet ovan till dubbla knappar av växlande form, fig. 42. Förutom i de senast nämnda länderna förekommer denna form även i Preussen och Danmark.

En fullständig metallform för gjutning av fästen till dylika Möriger-svärd har funnits nära Eichstadt i mellersta Bayern, fig. 43.

Angående gjutförfarandet vid dessa fästen bör kanske omnämnas att de gjutits antingen direkt i formen eller à cire perdue,

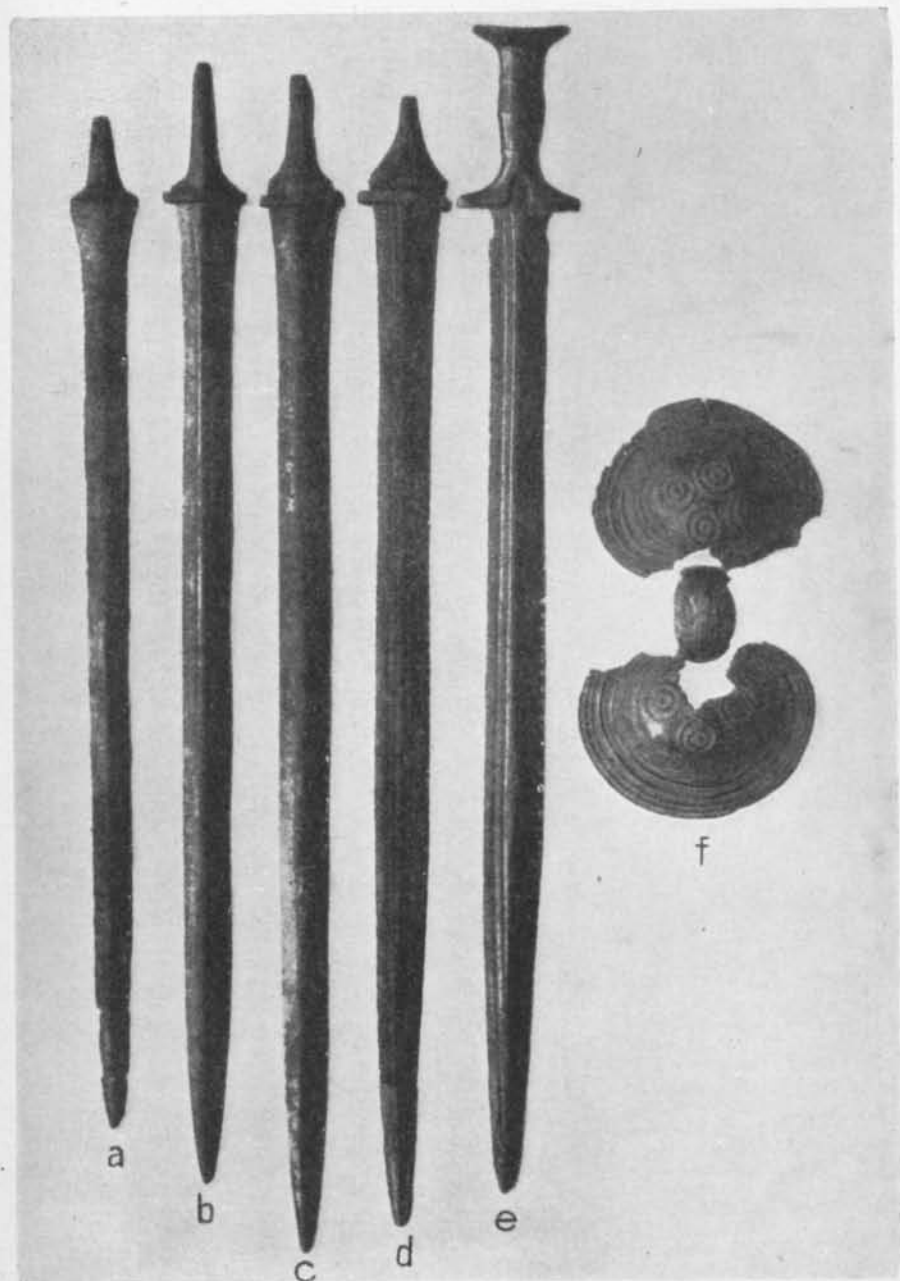


Fig. 48. Finland.

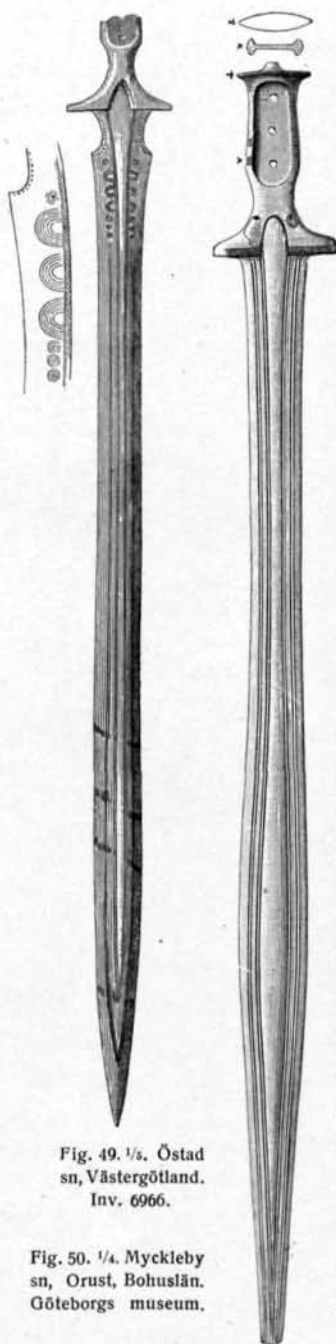


Fig. 49.  $\frac{1}{4}$ . Östad  
sn, Västergötland.  
Inv. 6966.

Fig. 50.  $\frac{1}{4}$ . Myckleby  
sn, Orust, Bohuslän.  
Göteborgs museum.

d. v. s. i förlorad form. I senare fallet gick man till väga på följande sätt: Man göt först en vaxmodell i en sten-, trä- eller metallform; fästets eventuella hållighet åstadkomms genom att i formen nedsticka en lerkärna. Därefter bekläddes vaxmodellen med en lermantel, som härdades genom bränning, varvid vaxet smälte och rann ut. Slutligen göt man bronsmassa i den av vaxet bildade hålligheten, varefter lermanteln sönderslogs, och kärnan avlägsnades.

Nära Ystadfragmentet står av övriga i Sverige funna Möriger-svärdet i Blekinge funna exemplaret, fig. 44. Liksom dettas fäste har den i Ystad funna knappen att döma av det fyrkantiga hålet genom den ovala plattan, varit nitad vid klingan på så sätt, att den senares tånge gått rätt igenom handtaget och slutat med en knapp ovanför den ovala plattan. Troligen har man ytterligare säkrat förbindelsen genom att driva nitar genom fästets nedre del och klingan liksom på Blekinge-svärdet. Som synes, avviker Ystadsfragmentet dock i en del detaljer från Blekinge-exemplaret. Medan kavlen hos det förra utvisar en mera jämbred form, vidgar den sig mot mitten hos Blekinge-svärdet. Vidare består orneringen hos det senare av tre regelbundet ordnade bandgrupper, medan Ystadfragmentet har

en mera oregelbunden följd av band, linjer och punktrader, för övrigt ganska grovt utförda. De bredare banden kring kavlen ligga snett; både dessa och linjerna äro tillkomna vid gjutningen, punktraderna däremot, som äro krokiga och utförda i olika manér, hava åstadkommits efteråt med en puns.

I vissa avseenden synes Ystads-handtaget närmare överensstämma med fästet på ett söndrigt svärd från Hannas s:n i Skåne, fig. 45. Här är kavlen utvidgning flyttad nedom mitten och dess övre del mera jämntjock; även ornamentbanden äro mera utbredda och avvika från den jämna tredelningen på Blekingesvärdets handtag. Vidare är fästet på Hannassvärdet försett med tre genom kavlen gående nitar, som på vardera sidan tjänat som fäste för tre knappar, troligen anbragta som ornament. Märken efter knapparna finnas ännu kvar. Gjut-tekniken vid detta svärd visar vissa egendommiga drag. Först synes nämligen klingan ha gjutits för sig med en relativt kort tånge. Denna och den därtill gränsande delen av klingan har därefter nedstuckits som en slags kärna i fästeformen, och fästet gjutits samman med klingan. Fästets och

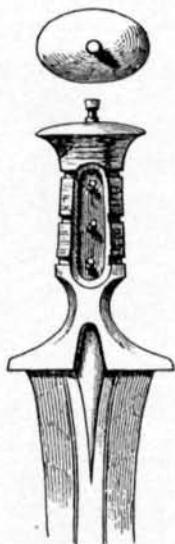


Fig. 51.1/3. Danmark.

klingans metall-legeringar synas nämligen ej vara likvärdiga; för övrigt bilda klingans och fästets mot varandra liggande ytor allt för tvära vinklar för att ha kunnat tillkomma på en gång.

Från Köpinge sn i Skåne föreligger ett starkt skadat exemplar, fig. 46. Både klingan och fästets övre delar äro bortbrutna, men troligen tillhör det samma typ som Blekinge-svärdet. Här är emellertid fästet gjutet på samma gång som klingan.

Av snarlikt form äro de två bekanta svärdens fig. 47 från Rud i By s:n, Värmland, funna tillsammans med hals- och armringar, spännen m. m. från 5:te perioden. Till form och ornering överensstämma fästena på dessa svärd ganska mycket med Blekinge-svärdets handtag. Likt detta ha Rudsvärdens fästen gjutits för sig och nitats fast vid klingorna, dock endast med två nitar genom parer-



stången. Rud-klingorna synas nämligen sakna någon längre tånge, ty intet hål för dylik förekommer på de ovala, konkava fästeplattorna.

Till samma grupp hör slutligen ett i Finland funnet svärd; fig. 48 *e*. Det hittades tillsammans med ett nordiskt spänne från 5:te perioden (fig. 48 *f*).



Fig. 52.  $\frac{2}{3}$ .



Fig. 53.  $\frac{2}{3}$ . Borgholm, Öland. Inv. 14192.

Av den mera utvecklade formen äro svärden i fig. 49—50 från Västergötland och Bohuslän. De äro av samma typ som ett i Danmark funnet svärd fig. 51.

Den gjorda överblicken torde berättiga oss att beteckna Ystadsfragmentet som en mellanform mellan Möriger-typens andra och tredje huvudgrupper. Troligen står det Hannas-svärdet närmast, men detta är mera besläktat med tredje gruppen än

med andra. Både Ystadsfragmentet och Hannas-svärdet såväl som svärderna fig. 49—50 äro därför med all sannolikhet beroende av ett sydvästligt inflytande, medan däremot svärderna från Rud och Köpinge samt Blekingesvärdet antyda en mera direkt förbindelse med Nordtyskland.

Ett annat föremål i Ystadfyndet, som även tyder på import från utomskandinaviskt område, är eggdelen av en yxa, fig. 52. Vid jämförelse med fig. 53, framgår det med önskvärd tydlighet, att yxfragmentet i fråga tillhört en skaftlappyxa. Det exemplar,

Fig. 54.  $\frac{1}{2}$ .Fig. 55.  $\frac{1}{2}$ .

fig. 53 återger, tillhör ett depåfynd från Öland, som enligt MONTELIUS nedlagts under övergångstiden mellan 4:de och 5:te perioderna. Att den yxa, Ystadsfragmentet representerar, ej varit äldre, framgår därav, att den fått eggen avnött eller avbruten och åter uthamrad. Men för att detta skulle kunna ske, måste skaftlapparna varit belägna tämligen högt upp mot nacken, vilket just gäller beträffande de med vår 5:te period samtida skaftlappyxorna. Dessa yxor äro tämligen sällsynta i vårt land och ha helt säkert importerats från sydväst. Statens Hist. Museum äger 5 stycken från Skåne, 2 från Öland och en från okänd fyndort, de flesta starkt förslitna. I Danmark är typen starkare representerad. År 1895 ägde nämligen Nationalmuseet i Köpenhamn 28 stycken. I Västeuropa äro de mycket talrika.

De båda holkyxorna fig. 54 och 55 avvika föga från under 4:de och 5:te perioden vanliga typer. Snarast tillhöra de dock den senare perioden på grund av de vid eggändarna förefintliga tillplattningarna, fig. 54 : *b* och 55 : *b*. Hos den större yxan fram-



Fig. 56.

träda tydligt de från holkmyningen mot eggens ändar löpande bågformiga valkarna, vilka under så många olika former uppträda på de flesta av bronsålderns avsats- och holkyxor, och som troligen äro relikter av de än tidigare yxbladens skaft-kanter.

Yxfragmentet fig. 32 : *y* har före nedläggandet flathamrats troligen med avsikt.

Att samtliga de här uppräknade föremålen i Ystadfyndet varit använda och således under nyttjandet delvis blivit sönderslagna är ställt utom allt tvivel. Ett ytterligare bevis härpå är den svarta hartsbeläggning, som efter konserveringen blivit synlig inuti spjutspetsens holk och på ett av svärdfragmentens tånge, fig. 56, och som med all sannolikhet tjänat att ytterligare säkra förbindelsen mellan föremålet och träskaftet. På figuren framträder denna beläggning på tången i mörkare färg.

Fig. 32 : *h*, *m*, *z* återge gjuthuvuden av olika former. De utgöra det överskott av gjutmassa, som vid gjutningen stelnat i de skålformiga trattar eller ingöt, varifrån den smälta metallen genom en eller flera kanaler runnit ned i gjutformarnas inre håligheter. Gjuthuvudena fig. 32 *m*, *z* hava bildats i skålar med en gjutöppning, det tvågrenade gjuthuvudet fig. 32 *h* åter i en skål med två kanaler, troligen vid gjutning av en holkyxa.

Fig. 32 *e* framställer en rundad kakformad gjutmassa. Över- och undersida äro jämna. Kanten däremot är ojämn, som om

större stycken efter hand avbrutits runt om. Troligen utgör detta ett stycke rest av en större smälta.

Genom föremålets söndriga beskaffenhet, genom förekomsten av gjuthuvuden och gjutmassa, samt i övrigt genom sin skiftande sammansättning avviker Ystadsfyndet starkt från bronsålderns vanliga depåfynd.

Det är en av de ej alltför ofta förekommande gjutmästaregömmor, varpå Statens Hist. Museum sedan gammalt äger ett ypperligt exempel i ett fynd från Bräcke i Dalsland och nyligen erhållit ännu ett från Hjärpetan i Värmland (nr 1995, resp. 17093 och 17143).

### ZUSAMMENFASSUNG.

*Andreas Oldeberg:* Ein bronzezeitlicher Fund aus Ystad.

Im November 1926 wurde innerhalb des Stadtgebiets von Ystad in Schonen ein bronzezeitlicher Fund von grösstem Interesse gemacht. Der fragliche Fund, der neben einem kleineren Stein lag und von Anfang an nicht tiefer als zwei Dezimeter unter der Erdoberfläche gelegen haben dürfte, bestand aus einer Menge sehr beschädigter Gegenstände, wie einer grösseren und einer kleineren beschädigten Düllenaxt, einem Fragment einer solchen sowie dem vorderen Teil einer Schaftlappenaxt, einer Säge, einem Stück eines sägeähnlichen Gerätes ohne Zähne nebst mehreren Stücken derartiger Sägen, einer Speerspitze, einem Beschlag wahrscheinlich zu einer Scheide, dem oberen, abgebrochenen Teil eines Schwertgriffs, einem Punzen, einem Stück eines meisselartigen Gegenstandes, zwei Stücken eines gewundenen Halsringes, drei Giessköpfen, einem grösseren Gussklumpen sowie mehreren Stücken von Schwertern; sämtliche Gegenstände rühren aus der jüngeren Bronzezeit her, Montelius' 5. Periode.

Von grösstem Interesse ist das Schwertgrifffragment mit seiner ovalen konkaven Griffplatte. Es stellt offenbar den oberen, abgebrochenen Teil des Griffes eines Schwertes dar, das dem bekannten Möringer Typus angehört, und das wahrscheinlich als eine Mittelform zwischen der zweiten und der dritten Hauptgruppe dieses Typus betrachtet werden kann, welche letztere Gruppe unter anderem in der Schweiz, in Frankreich, Nordwestdeutschland und Dänemark vertreten ist. Vermutlich ist unser Fragment importiert oder hängt jedenfalls mit einem Einfluss von einer dieser Gegenden her zusammen.

Dasselbe lässt sich von dem vorderen, abgebrochenen Teil einer Schaftlappenaxt von dem während der 5. Periode in Westeuropa zahlreich vorkommenden Typus sagen.

Mit Rücksicht auf die zerbrochene Beschaffenheit der Gegenstände, auf das Vorkommen von Giessköpfen und Gussmasse, sowie im übrigen wegen seiner bunten Zusammensetzung dürfte der Ystader Fund demnach den nicht allzu häufig vorkommenden Giessmeisterfunden zuzuweisen sein.