



FORN VÄNNEN

JOURNAL OF
SWEDISH ANTIQUARIAN
RESEARCH

Kejsartidsfyndet från Bäling i Hälsingland

Ekholm, Gunnar

Fornvännen 256-260

http://kulturarvsdata.se/raa/fornvannen/html/1955_256

Ingår i: samla.raa.se

SMÄRRE MEDDELANDEN

KEJSARTIDSFYNDET FRÅN BÄLING I HÄLSINGLAND

I sin utförliga uppsats om äldre järnåldern i Norrland redogör Hans Hildebrand för ett gravfynd från Bälings by, Jättendals socken i norra Hälsingland¹, om vilket han fått kännedom genom uppgifter och skisser av dåvarande sekreteraren i Hälsinglands fornminnessällskap, adjunkten J. A. Wi-ström i Hudiksvall. Fyndet, som härrör från en 1865 bortodlad hög, är jämförelsevis rikt och synes utgöra inventariet i en skelettgrav. Bland de uppräknade föremålen nämnes först en bronsskål med skadad botten och »fals tätt under överkanten». Den kan antagas vara romerskt arbete, »ehuru detta icke kan med full bestämdhet avgöras annat än genom granskning av originalet». Det övriga inventariet utgöres av ett antal järnpilar, en större kniv av samma metall, ett vridet järnhandtag med upprullade ändar, en pincett av brons samt »ett ovalt bryne av kvarts med ränna kring kanten men utan fåror å sidorna». I korthet omnämnes fyndet tre årtionden senare av Montelius, som rättar beteckningen »bryne» till »eldsten» och återger bronskärlet i en rekonstruktion, som beträffande kanten dock ej är fullt riktig². Till detta kärl hänvisar också Arvid Enqvist³. — Fyndet tillhör numera Hälsinglands museum i Hudiksvall; dess ursprungliga inv.-nr 61 är utbytt mot 7541.

Den intressantaste detaljen i gravinventariet är bronskärlet (fig. 1). Att detta likväl ej alls omnämnes i litteraturen om de romerska importvarorna torde ha sin grund i att dess klassificering mött svårigheter. Hildebrand vågar, som vi sett, ej med bestämdhet uttala sig om ursprunget, och Montelius' förklaring, att det saknar botten, visar att han missuppfattat typen. Till tystnaden kring kärlet har bidragit, att man för ett närmare studium av det-samma varit hänvisad till den ovannämnda bilden. Av denna framgår, att kärlet med sin påfallande låga sidovägg och bottenens extrema konvexitet — ett drag, som delvis torde bero av uppfläkningen — ej har någon fullständig motsvarighet på skandinaviskt område. Närmast liknar det en av de båda i det gottländska fyndet från Kyrkebys ingående kittlarna och måste således uppfattas som ett Vestlandskärl av tidig, något varierande form utan avsats.

¹ Antikvarisk tidskrift för Sverige, D. 2 (1869), s. 282 ff.

² Huru gammal är bygden i Helsingland? (Sthlm 1901), s. 25 med fig. 55.

³ Arkiv för norrländsk hembygdsforskning 1919, s. 17.

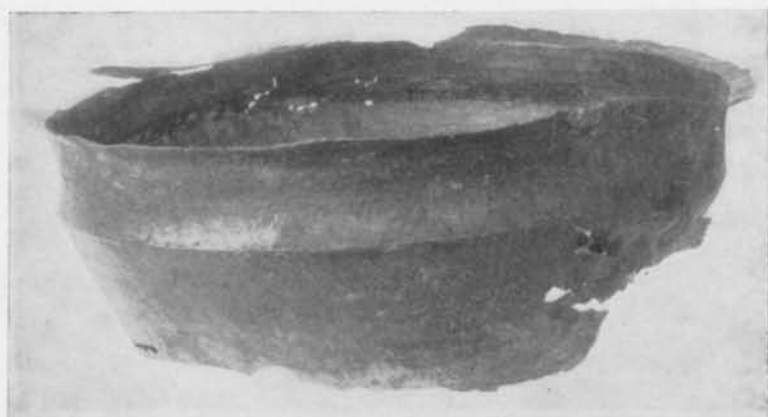


Fig. 1. Bronskärlet i Båling-fyndet. Ca 1/4. — The bronze vessel of the Båling find.

och bronsöron (typerna Midgården och Timrå)⁴. Bland de norska kärlen av denna grupp kommer närmast kitteln från Vestre Hanum, Hedmark (Oslo 15693), ehuru denna visar de vanliga vertikaltställda hankfästena av järn, ej de mera sällsynta stropp- eller bygelformade av samma metall, som känneteckna Kyrkebys-kitteln och en gång funnits också på Bålingexemplaret att döma av rosten kring de 8 hål, som i varandra motställda grupper om 4 st. återfinnas å dess mynningskant.

En närmare analys av bronskärlet visar således, att det tillhör en grupp, som särskilt genom de norska fyndens vittnesbörd kan dateras till 300-talet e. Kr. Av intresse är då att undersöka, huru dateringen av övriga föremål i gravgodset överensstämmer med tidsbestämningen för bronskärlet. Med tillhjälp av fotografier, som ställts till mitt förfogande av Antikvariskt-topografiska arkivet, samt upplysningar av intendenten vid Hälsinglands museum fil. lic Karl Cajmatz har en konfrontering av detta material med daterade fynd från andra håll möjliggjorts.

Vad först beträffar järnpilarna (fig. 3:a), äro dessa till antalet 7 och visa typen med tånge och rombiskt blad. Enligt en äldre inventarieförteckning skall antalet ha varit 8. Som intendent Cajmatz fäst min uppmärksamhet på, har emellertid därvid inberäknats även den här som fig. 3:b upptagna prylen med i genomskärning fyrkantig skaften. Denna form, som bl. a. är känd från gravfälten vid Järnsyssla och Alvastra⁵, är en av ledtyperna för järnålderns per. III, och Båling-prylen måste följaktligen antagas ha tillhört ett annat fynd, med vilket sammanblandning skett. Pilspetsarna av den nämnda typen

⁴ Ekholm, Bronskärlen av Östlands- och Vestlandstyp (Det Kgl. Norske Vid. Selsk. Skr. 1933: 5), fig. 9—10. Se även min uppsats i Viking 1955.

⁵ Svenska Fornminnesföreningens tidskrift XII (1903—05), s. 236, fig. 4, s. 275, fig. 25, båda tillsammans med skärör av tidig typ.

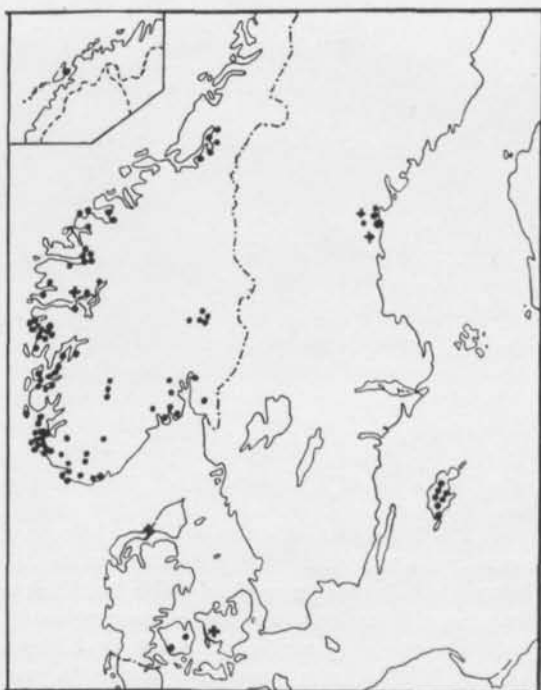


Fig. 2. Skandinaviska fynd av Vestlandskärl. + Fynd gjort eller uppmärksammat senare än 1933. — Scandinavian finds of Vestland vessels. + Find made or treated since 1933.

äro kända exempelvis från gravfältet vid Simris, grav 18, daterad till början av 300-talet⁶. Även kniven (fig. 3:c) med sitt bronsbeslagna skaft har motsvarigheter i Simrisgravarna 21, 47, 77 och 90. Av dessa har den sistnämnda ej kunnat närmare dateras, men de övriga ha hänförts till tiden 300 och tidig del av det följande århundradet⁷. Det vridna järnhandtaget (fig. 3:d) uppträder i två exemplar i Simrisgravnen 41, daterad till mitten av 200-talet⁸. Typen får dock antagas ha fortlevat långt ned i 300-talet och haft sina avkomlingar i former som Die Völkerwanderungszeit Gotlands, 1935, Taf. 20: 249—255.

⁶ Berta Stiernquist, Simris (Acta archaeol. Lundensia, Ser. in 4:o, No 2, 1955), s. 11, Pl. XIV: 3; nedan cit. Simris.

⁷ Simris, Pl. XIV: 21, XX: 19, XXIV: 5, 6, XXVI: 7.

⁸ Simris, Pl. XVII: 10.

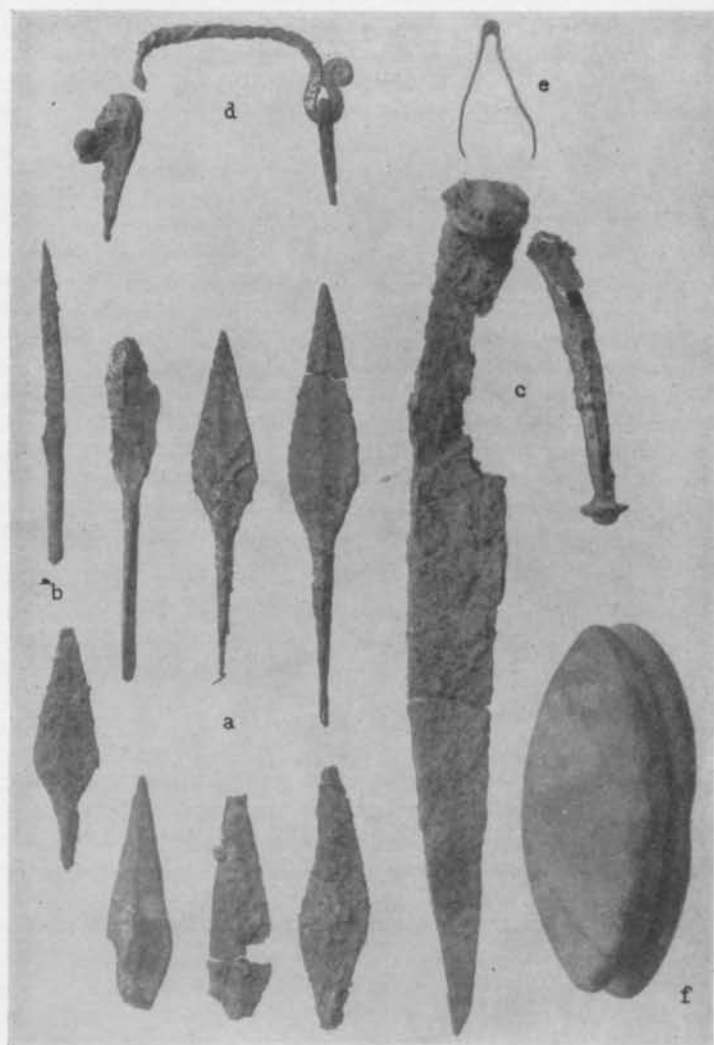


Fig. 3. Båling-fyndets övriga inventarier. a. 7 st. pilspetsar. (b. Prgl från annat, inblandat fynd.) c. Kniv med avbruten, bronsbeslagen fästeten. d. Vridet handtag. e. Bronspincett. f. Oval eldsten. Ca 1/2. — The other items of the Båling find. a. Seven arrowheads. (b. Punch from another find mixed with this.) c. Knife with broken handle-attachment rod with bronze mounting. d. Twisted handle. e. Bronze pincette. f. Oval fire-stone.

vilket enligt B. Nerman betyder större delen av 5. århundradet⁹. Vad slutligen angår bronspincetten och eldslagningsstenen (fig. 3: e, f), finna vi dem i Die ältere Eisenzeit Gotlands, Taf. 28: 426, 417 från per. V: 1 (200—350). — Som av ovanstående framgår, låta sig tidsbestämningarna för gravgodsets mindre föremål synnerligen väl förena med den datering, vi förut funnit för bronskärlet¹⁰.

Bäling-fyndet är även av intresse genom sitt geografiska läge. Bäling by är belägen ca 25 km söder om den sydligaste fyndplatsen för Vestlandskärl i Medelpad (fig. 2). Det an knyter således till det område, som under detta tidevarv får sin prägel av — som man antagit — inflytelser från Norge, där dessa kärl nu föreligga i ett antal av 112 st. Riktigheten härav har vid halvsekel-skiftet fått en stark bekräftelse genom det ännu opublicerade, till hela sin karaktär norska gravfyndet från Högom. Sedan de båda i min förteckning av år 1933 såsom osäkra betecknade kärnen från Småland och Västergötland kunnat slopas — de ha befunnits tillhöra gruppens talrika utlöpare från historisk tid¹¹ — lokalisera sig således alla de 9 fynden av detta slag från Sveriges fastland till det av norska inflytelser präglade området i mellersta Norrland. I motsättning till den västliga importväg, som här skymtar, står den lika utpräglad sydliga för de senare, rundbukiga bronskärnen med förekomst huvudsakligen på Gotland och sporadiskt på det östsvenska fastlandet (Valsgärde 6)¹².

Gunnar Ekholm

⁹ Ett nyfunnet danskt kärl av Vestlandstyp från Stenlille, Själland, visar en järnhank med i spiral upprullade ändar liksom skrinhandtaget från Bäling. Det danska fyndet hänföres till mitten av 300-talet. (*Norling-Christensen* i *Kuml* 1953, s. 51 med fig. 4.)

¹⁰ Enligt *Nerman* (a. a., s. 89) skola kärnen av denna typ leva kvar ned i folkvandringstiden. Såsom stöd härför hänvisas till det ovan berörda fyndet från Kyrkeby, där ett dylikt kärl säges föreligga tillsammans med ett annat, som enligt min typologi skall vara mycket sent. Detta är misstag. Det andra kärlet överensstämmer nära med det från Kvitsleby, som företräder den tidigaste typen med bronsöron och av det åtföljande lerkärlet dateras till 300-talet (*Ekholm*, a. a., s. 8 med fig. 12).

¹¹ *R. Odencrants*, Vestlandskittlarnas ättlingar (Studier till Gunnar Ekholm den 13/3 1934).

¹² *Greta Arwidsson*, Valsgärde 6 (Die Gräberfunde von Valsgärde I, 1942), Taf. 32: 737.

ETT 500-TALSFYND FRÅN SIMTUNA

Simtunatrakten i västra Uppland har tidigare lämnat en rad vikingatidsfynd. Av dessa komma flera från gravfältet på Vadsbacken under Albäck på norra sidan av den bäckövergång, där stora bergslagsvägen passerar Örsundaåns tillflöde Karlebybäcken. De ha framkommit vid olika vägom-