



FORN VÄNNEN

JOURNAL OF
SWEDISH ANTIQUARIAN
RESEARCH

Sköld och svärd ur Vendel I

Lindqvist, Sune

Fornvännen 265-280

http://kulturarvsdata.se/raa/fornvannen/html/1950_265

Ingår i: samlar.raa.se

SKÖLD OCH SVÄRD UR VENDEL I

Av Sune Lindqvist

Efter de hjälmar, som beskrivits i *Fornvännen* 1950, s. 1 ff., ha tre sköldar enligt från Statens historiska museum givet uppdrag varit föremål för rekonstruktion genom konservator Hilmer Gelin. De härröra en från var av båtgravarna Vendel XI, XII och I. Tack vare erfarenheter, vunna under utgrävningen av båtgravarna Valsgårde 7 och 8,¹ kunde nu endast plana, skinnklädda träskivor ifrågakomma för uppfästning av föreliggande bucklor och ribbor av järn med mer eller mindre omfattande bronsbeklädnad. Den koniska sköldform, som valdes för den i *Fornvännen* 1931, s. 182 f. avbildade och beskrivna rekonstruktionen av skölden från Vendel XI, har sålunda måst överges.

Vid behandlingen av denna skölds talrika beslag kunde vi icke underlåta att ånyo fästa oss vid den släta, hållbara, mattgröna patina, som känntecknar dess bronser. Färgen är ovanlig, skiljer sig avsevärt från på andra bronser välkänd ärg. Den frågan tvang sig på Gelin såväl som dem, vilka hade tillfälle följa hans arbete, om ej här förelåge ett sällsynt välbevarat prov på ursprunglig, avsiktlig patinering. Att man skulle behöva dylik, förefaller mycket naturligt med hänsyn till den oskyddade bronsens starka benägenhet att ärga. När man så kunde, täckte man ju bronsen med guld- eller tennöverdrag. Men rimligt är, att man också kände billigare metoder och nyttjade dem.

Utredandet av, hur härmed förhåller sig och vilken nyans den eventuella beläggningen ursprungligen haft, torde vara en rätt invecklad procedur. Dess utförande var oberoende av det arbete, för vars skull materialet tillfälligt deponerats i Uppsala-

¹ För närmare detaljer härom, se *Greta Arwidssons* redogörelse i Valsgårde 8 (under tryckning).

museet. Vi måste därför lämna frågan öppen men äro angelägna framhålla, att en dylik undersökning bör komma till stånd. Redan den omständigheten, att frågan är ställd torde utgöra en icke obehörlig varning mot den hårdhänta behandling, som vår forntids bronser emellanåt utsatts för i överdrivet rensningsnit.

Om sköldarna från Vendel XI och XII skall i övrigt intet sägas här. Däremot torde den efter åtskilliga fåfänga försök omsider utformade schematiska rekonstruktionen av en sköld ur Vendel I förtjäna motivering.

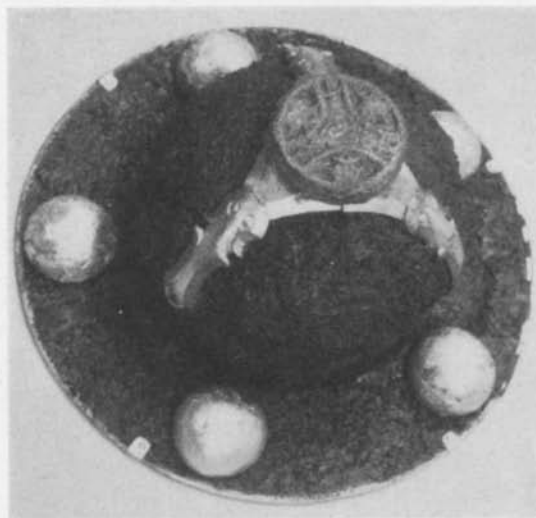


Fig. 1. Vendel I, rekonstruktion. Allan Fridell foto. —
Vendel I, reconstruction.

I Vendelpubl. 1912 omtalar T. J. Arne s. 14 »lämningar av en sköldbuckla av järn med beslag av förgylld brons, tillsammans 27 bitar». Några av dessa, jämte en rekonstruktions-skiss av hela bucklan, avbildas därjämte å Vendelpl. VII, fig. 1—4. Då nu alla tillgängliga fragment granskades — Gelin har här som eljest företagit en

omsorgsfull mönstring av allt magasinerat material, som kunde tänkas vara av betydelse — visade det sig, att de härröra från två olika bucklor. Tydligt skiljbara bitar föreligga alltså av två halsar med olika höjd ävensom av två brätten med ornerade pressbleck, av vilka det ena brättets mönstring, ehuru nu till största delen förlorad, tydligen varit betydligt förnämligare utförd än det andras. Endast det förra brättet har försetts med kantskoning av förgylld brons.

Fragmenten av den simplare bucklan — däribland det på nyss anförda plansch i fig. 4 avbildade — lades å sido. Till den förnämligare bucklan, som rekonstruerades, höra givetvis de tre

eleganta, från hjässan radiellt utskjutande djurhuvudena med delvis förgyllda, delvis förtennade ytor, *ibid.* fig. 3. Den där-sammastädes i fig. 2 avbildade toppknappens samhörighet med det övriga kunde väl synas tvivelaktig, men anledningen härtill ligger främst i att detta föremål blivit hårt skadat, troligtvis av eld i samband med den mycket hårdhänta behandling, som de första Vendelfynden eljest av hittarna utsattes för och som Hjalmar Stolpe med begriplig harm relaterat. Såsom redan iakttagits av Arne, bär knappen små rester av ursprunglig förgyllning. Och efter nu företagen rengöring är det möjligt att bättre än å anf. planschbild iaktta tre smala, ovanifrån sedda djurhuvuden, alternerande med de tre breda, en face vända. De förras form stärker i hög grad vår övertygelse om knappens samhörighet med övriga föremål ur Vendel I. Till samma buckla hörde vidare brättefragmenten med förnämre ornamentik och förgylld kantränna av brons ävensom fem mer eller mindre defekta, ungefär halvsväriskt välvda, förgyllda nithuvuden av brons.

Ytterligare förefunnos rester av två liknande, ehuru större nithuvuden av samma material jämte fragment av underlagen till dem båda, nämligen järnribbor med pressbleckkransar av ungefär samma slag som kring nithuvudena å Vendelpl. XXXV, fig. 1 och 2 (ur Vendel XII). Dessa järnribbor ha försetts med samma förgyllda kantskoning som den förnämligare bucklans brätte, men den löper här rätlinjigt förbi knapparna, alltså utan den trubbvinkliga brytning mitt för resp. knappars centra, som ses på den fragmentariska ribban Vendelpl. IV, fig. 9, vilken i betraktande av sin simpla ornamentik får antagas ha hört till den andra skölden. Om den ena av de två kantskodda ribborna kunna vi dessutom med bestämdhet säga, att kantbeslagen på ömse sidor ej löpt parallellt, utan konvergerat mot ribbans ena ända.

Dessa slutsatser torde vara säkra, men de vila på till omfånget skäligen oansenliga och till antalet få fragment, vilka först så småningom, efter ett långvarigt, tålmodigt sammanpassande av vida mindre brottstycken givit här relaterat utslag. Helt naturligt voro resterna av dessa ribbor tidigare förbisedda.

Utgående från den sannolika förutsättningen, att de två rib-

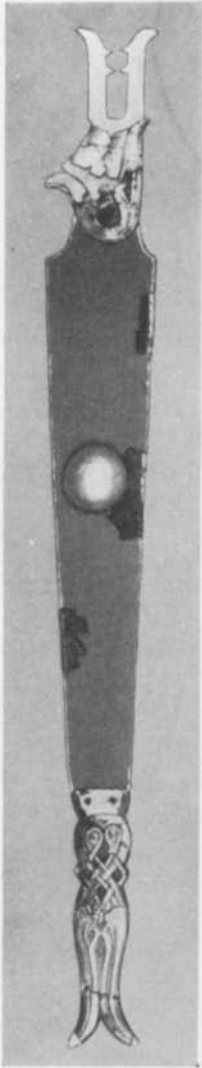


Fig. 2. Vendel I, rekonstruktion. Allan Fridell foto. — Vendel I, reconstruction.

borna varit inbördes lika, måste vi räkna med tvenne rimligtvis rätt långsträckta sköldribbor av järn: fig. 2 med raka, mot ena ändan långsamt konvergerande sidokanter. Detta blev av stor vikt för rekonstruktionen av den rika armering, som får antagas ha prytt sköldskivan kring bucklan. Ty att en dylik, rik armering funnits räknade vi på förhand med av hänsyn till vissa andra, praktfulla ornamentsdetaljer av förgylld brons, vilka härigenom kunde vinna sin naturligaste förklaring, i varje fall sin lämpligaste museala montering. Jag åsyftar de i Vendelpl. IV, fig. 2, 3, 5—8 avbildade fragmenten jämte ett antal liknande.

Ett väsentligt bidrag till förståelsen av dessa fragment hade givits våren 1943 i samband med Vendelfyndens första uppställning i nuvarande museibyggnaden. Fil. lic. Dagmar Selling lyckades nämligen på otvivelaktigt riktigt sätt sammanställa fragmenten på anf. pl. IV, fig. 7 och 8 m. fl. liknande till rikt uppflikade, lyrformiga avslutningar på de å samma plansch i fig. 2 och 3 avbildade beslagen. Härav följer, att dessa beslag ej lämpat sig till remtungor. I samma riktning talar f. ö. redan den av Arne iakttagna omständigheten, att deras trapetsoida ändar nitats fast över mötande ändar av järnband. Lägges härtill Gelins iakttagelse, att järnets undersida enligt igenkänneliga spår vilat på ett underlag av skinn, ävensom den omständigheten, att spår av nitning helt saknas på övriga delar av bronsbeslagen, torde det finnas gott stöd för en förmodan, att dessa bronsbeslag utgjort dekorativa avslutningar till en eller ett par järnribbor, fästade på sköldskivan. — Såsom fig. 2 visar, har en nu anbragts i smaländan på vardera av de sköldribbor med raka, konvergerande långsidor, som vi förut sparat.

Återstående fragment av liknande arbeten i förgylld brons — de å Vendelpl. IV i fig. 5 och 6 avbildade m. fl. — synas alla ha tillhört efter tidens sed stiliserade djurlemmar: huvuden och ben. Av benen ha tydligen två exemplar förelegat av identiskt lika form: vänsterben av rovfåglar (jfr fig. 3). Svårare var att fastställa huvudenas antal. Arne nämner två, Atterman² räknade med »fragment

av minst tre beslag i form av stora fåglar». Efter Gelins sammanfogning av tillgängliga bitar visade det sig med mycket stor sannolikhet vara fråga om fyra huvuden, parvis fördelade på två typer, alla sedda i vänsterprofil. Det ena paret har av allt



Fig. 3. Vendel I, rekonstruktion. Allan Fridell foto.
— Vendel I, rekonstruktion.

att döma varit rovfågelhuvuden i en stilisering, väl harmonierande med de nyss omtalade vänsterbenen. Av det andra paret funnos ej flera bitar att sammanfoga än vad som behövdes för att konstatera, att det verkligen varit fråga om huvuden (alltså varken lår eller vingfästen). Likt fågelhuvudena har varje sådant bakåt begränsats av det som ett svängt band utbildade ögonbrynet (de sakna alltså hals av brons), men detta bryn och kindpartiet har dragits ut mer på längden än vad gäller motsvarande delar av de två fågelhuvudena. Av munnen synes endast föreligga ett fragment, tillhörande själva mungipan. Med kännedom om tidens begränsade repertoar må vi tänka oss dessa två huvuden kompletterade antingen som rovdjurs- eller som galthuvuden.

Alla de senast beskrivna, till fyra djurkroppar hörande bronsbeslagen visa genom sin form att de — likt de strax förut behandlade, lyrformigt avslutade beslagen — varit ämnade för

² Ingemar Atterman, Fågelformade spännen och beslag från folkvandringstid, Studier, tillägnade Gunnar Ekholm 1934, s. 172.

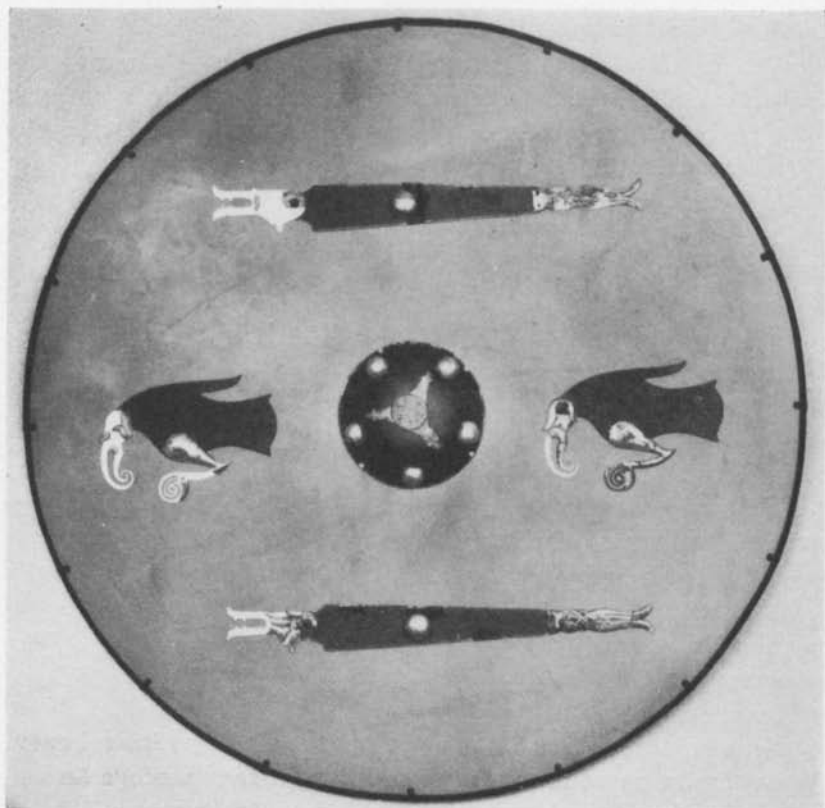


Fig. 4. Vendel I, rekonstr. Allan Fridell foto. — Vendel I, reconstruction.

applicering på plant underlag. Ett och annat av dem, framförallt det ena lårpartiet, har f. ö. vid sin konkava baksida häftande, rostimpregnerade rester, som klart visa, att de voro så applicerade, när de hamnade i båtgraven.

De två rovdjurs- eller galthuvudenas rester blevo därför, såsom fig. 2 visar, efter schematisk komplettering apterade vid bredändarna av samma sköldribbor, vilkas avslutning i motsatta ändar vi redan diskuterat. De två fåglarnas huvuden och ben må tänkas ha varit på enahanda sätt förenade av i järn eller annat material utformade fågelkroppar (jfr fig. 3).

Den möjligheten föreligger alltså, att den förnämligare av de två sköldarna i Vendel I: fig. 4 haft samma mer ovanliga utsmäckning, som vi lärt känna genom en av de tre sköldarna ur

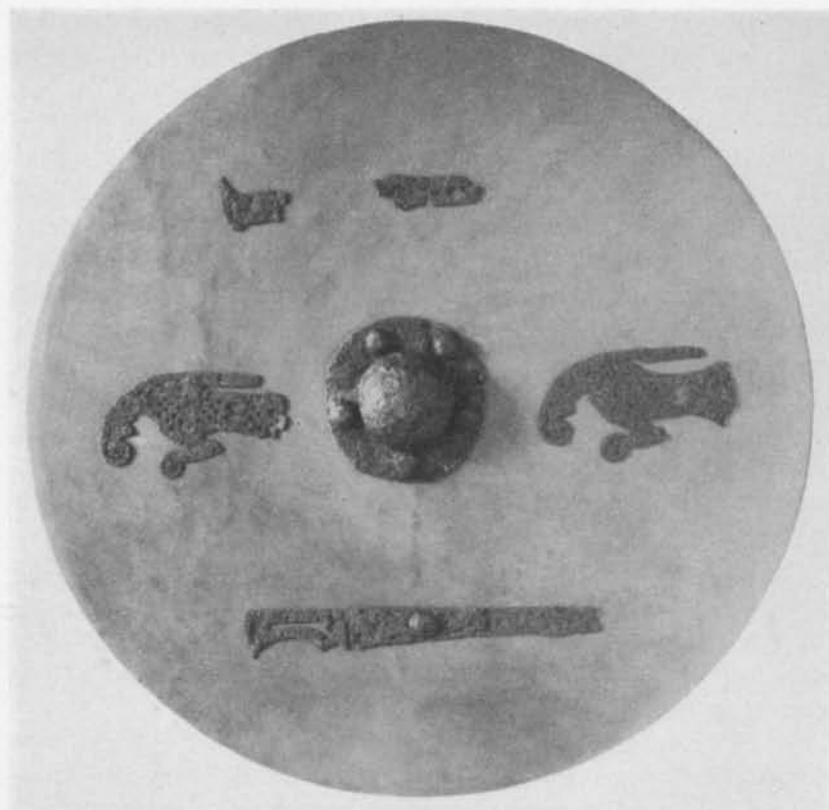


Fig. 5. Valsgärde 7. De i ringa mån kompletterade beslagen, helt av järn (frånsett bucklebrättlets kantskoning) ha i överensstämmelse med fyndläget applicerats på rekonstruerad sköldskiva. Greta Arwidsson foto. — The slightly supplemented mountings, all made of iron (apart from the rim of the umbo), have been placed on the disc in the relative positions in which they were found.

Valsgärde 7: fig. 5 och som, i mer eller mindre varierad form, även synes ha kännetecknat skölden ur den rika graven i Sutton Hoo, England.

Likt Valsgärdeskölden, vars utseende i huvuddragen är säkerställt tack vare ett gynnsamt läge i graven,³ kan Vendelskölden alltså kring bucklan ha haft två fåglar och två »drakar». Genom nitarna med stora, halvsfäriska huvuden ungefär på kropparnas mittpartier få drakarna tänkas ha varit för-

³ Jag åberopar här Greta Arwidssons redan utformade, ehuru ännu ej till tryckning överlämnade beskrivning av Valsgärde 7.

bundna med ändarna av det på sköldens baksida placerade handtaget och sålunda ingått i samma H-formiga förstärkning av skivan, som vi redan känna från talrika andra sköldar, t. ex. Valsgärde 6, Taf. 44, Schild III.

Om det ursprungliga utseendet av skölden från Sutton Hoo äro vi tyvärr sämre underrättade. (Jfr de ur engelska publikationer lånade avbildningarna Fornv. 1948, s. 80, 85 och 103.) Den synes emellertid ha varit än rikare ornerad, eftersom delar finnas av flera långsträckta ribbor av vanlig, rombisk typ. Men dessutom hittades en »drake» och delar av en fågel. Den förra var ursprungligen gjord helt av förgylld brons, den senare hade likt fåglarna i Vendel I huvud och ben av rikt arbetad brons, men bål, vinge och stjärt av enklare material, dock även de rikt mönstrade. (Cit. fig. innehåller en fri, utan tvivel felaktig rekonstruktion av fågelkroppen.)

Det vackra mönster, som vissa nyss antydda, i stort sett rombiska ribbor till Sutton Hoos sköld bära, finner å en av sköldarna från Vendel XII och även, ehuru i något enklare utförande, å en av dem från Valsgärde 7 (dock ej fågelskölden) vida fullständigare motsvarigheter än vad man kunde förmoda av den teckning, som reproducerats i Fornv. 1948, s. 86, fig. 24 t. v. Skillnaden är egentligen endast den, att mönstret från Sutton Hoo pressats i guldbleck, från Vendel i förgyllt bronsbleck och från Valsgärde i vanligt bronsbleck. På samma vis ha fåglarna från Vendel I i fråga om prakt och lyx stått halvvägs mellan den från Sutton Hoo och dem från Valsgärde.⁴

Draken på den i England funna skölden har huvudet böjt i förhållande till bålen. Ovisst är, om ej detsamma gällt också drakarna på Vendelskölden. Bengt Schönback har med rätta erinrat om likheten mellan dylika drakar och en vid samma tid ej ovanlig form för kvinnosmycken, närmast den, som åskådliggöres av fig. 155 i ATS 18:1. Som bekant härmade andra

⁴ Då förhållandena tvingat fram en så direkt jämförelse mellan en engelsk kungagrav och en hövdingagrav i Vendel, torde det vara befogat att erinra om *Knut Stjernas* studie Vendel och Vendelkråka (Arkiv för nord. filologi XXI, Lund 1905, s. 71 ff.), där ett försök göres att sammanställa en rad exempel ur forn litteraturen på den ryktbarhet, det uppländska Vendel åtnjutit. — Wulfgar, en anförare i danakungens tjänst, kallas i Beowulf v. 348 *Wendla leod*, »vendelfursten», och Widsið talar v. 59 om att han varit *mid Wen[d]lum*.

dåtida kvinnoprydnader med visshet karakteristiska detaljer ur männens vapenskrud, däribland sköldbucklans toppknapp och sköldskivans fåglar.

Innan sköldrekonstruktionen nått fram till det även för oss, som arbetade därmed, oväntade slutresultat, som ovan skildrats, prövades naturligtvis allehanda möjligheter av annat slag. Våra blickar fästes därvid på ett om fåglarnas och drakarnas bronsdelar i tekniskt avseende starkt erinrande, egendomligt format beslag av lika starkt förgylld brons (fig. 6). Det var nödvändigt att ta hänsyn därtill redan för att rätt kunna placera vissa smärre, svårbestämbara fragment ur museiskåpen.

Det åsyftade beslaget är förut avbildat som fig. 1 å den ovan ofta åberopade Vendelpl. IV. Dess komposition har byggts upp kring en långsmal, rektangulär, tom ram. I ramens ömse kortändar två en face sedda djurhuvuden, vilka trots en starkare stilisering erinra om tre av dem på den förut omtalade knappen till sköldbucklan i samma grav (fig. 1). Utanför ramens långsidor ett luftigt genombrutet slingverk, delat på vardera sidan i två olikstora partier genom ett odekorerat mellanrum. Teckningen i Vendelpubl. anger mellanrummets bredd till omkring 9 mm vid ramens kanter. Våren 1943 hade emellertid Erik Sörling på av härvarande fig. 6 antytt sätt fäst upp de smådelar, vari beslaget brutits, på en plan, tygklädd korkskiva och samtidigt letat fram fler bitar än dem, den äldre teckningen angav såsom befintliga.

Av särskild vikt är, att E. Sörling med hjälp av ett nytillfört brottstycke kunnat fullständiga ramens ena långsida. Härefter utgör de odekorerade partiernas minsta bredd på ömse sidor ramen omkring 18 mm.

Under betraktandet av det eleganta beslaget vart den dittills olösta frågan om dess uppgift helt naturligt aktuell. Under diskussionens gång lyckades också Hilmer Gelin och Allan Fridell finna en lösning, som synes förklara alla beslagets egenskaper på fullt tillfredsställande sätt: det har gjorts till prydnad för en svärdsblida och är en variant av en alltsedan folkvandringstiden (främst genom de stora danska mossfynden) välkänd detalj, nämligen den bygel, genom eller under vilken löpt den

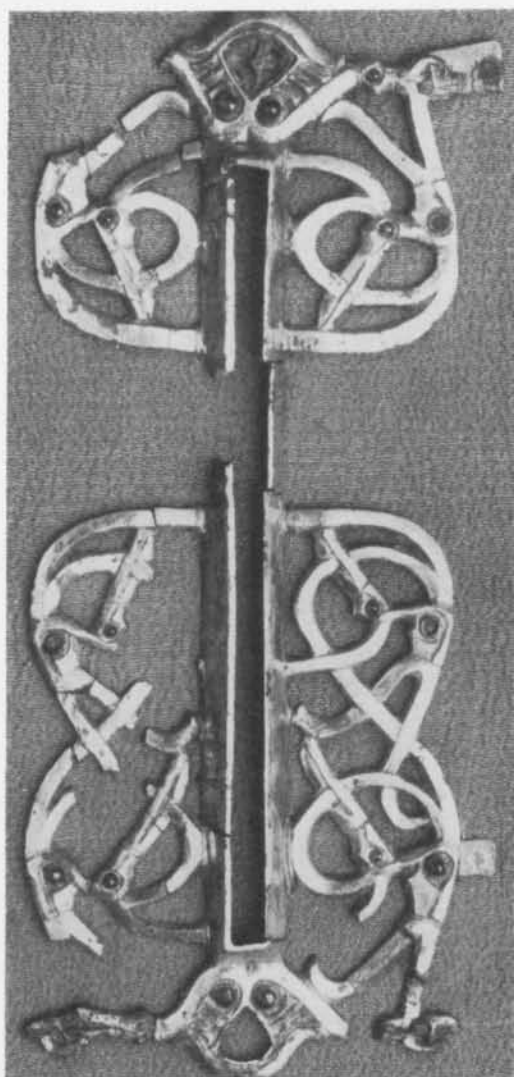


Fig. 6. Vendel I. Allan Fridell foto c. 4/3.

sar utmärkt för bredden av ett i samma grav funnet fragment, som tydligen tillhört ett sådant till gehängets fästende avsett tvärband, som ovan förutsatts ha dragits under bygel.

⁵ Det vendeltida arrangemang, som ovan skildrats, har utretts av Greta Arwidsson i manuskriptet till Valsgärde 7.

ena av de två remmar eller tvärband av metall, som omslöt slidan och i sina ömse ändar erbjödo fästen för gehänget.⁵ Bygelns uppgift var nämligen ursprungligen att hindra bandomtaget från att förskjutas uppåt eller nedåt längs slidan; i Vendel I var den likväl enbart dekorativ.

Med stöd av de fotografier, den skiss och de anteckningar, Fridell gjorde av beslaget i december 1949 — dock utan att se undersidan, eftersom skäl ej ansågs föreligga att ännu bryta monteringen — skola nedan några upplysningar lämnas om beslaget och betydelsen av den funna tolkningen.

Bredden av mellanrummet mellan de genombrutna orneringsfälten kring ramens långsidor pas-

mentet är avbildat Vendelpl. I, fig. 6. Den kanträna, som det trätts igenom, har dolt och fasthållit några av de ursprungligen åtta, delvis med nithål försedda, tungformiga utskotten längs bygelbeslagets ytterkanter (jfr Vendelpl. IV, fig. I). Av dem ha fyra funnits på vardera sidan i en med ramen parallell rad. Fridell iakttog även, att beslaget ej haft plan, utan i tvärsektion svagt konkav underyta, alltså beräknad för läget på en slidskenas svagt välvda yta.

Att man ej långt tidigare förstått detta märkliga beslags uppgift beror utan tvivel på att vad ovan kallats »ramen», ehuru påfallande högre (5 mm) än omgivande partier (1—2 mm), ej ger det solida intryck, man väntar av en bygel, även om man vetat, att den i många tillfällen väsentligen ägt dekorativ uppgift. Kraftiga äro ännu de i tiden närmast liggande, senast framkomna jämförelseobjekten: det ena av svärderna från Valsgärde 7 och ett från Eura i Egentliga Finland.⁶ Förhållandet blir emellertid ett annat, om vi tänka oss ramen som bärare av en färgstark granatinläggning, lik den vi se i flera långsmalt rektangulära fält på hjalten till det förnämligare av de två svärds-

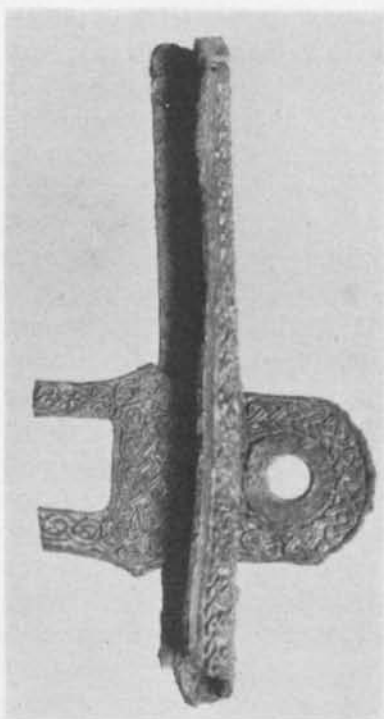


Fig. 7. Vendel I. c. 4/3.

⁶ Dessa två svärd ha ovanligt fullständigt bevarade slidor. För det från Valsgärde 7, se i avvaktan på Greta Arwidssons utarbetade beskrivning av hela gravfyndet Sv. turistföreningens årsskrift 1946, s. 216 (eller S. Lindqvist, Från Upplands forntid, kort vägledning gen. Upps. univ:s mus. f. nord. fornsaker, 1945). Eurasvärdet avbildas i Suomen Museo 1940, s. 12 ff.; jfr Ella Kivikoski, Die Eisenzeit Finnlands, Helsingfors 1947, fig. 478.

fästena ur Vendel I, avbildat å Vendelpl. I, fig. 1.⁷ Antagandet är fullt befogat, eftersom det ena av de två djurhuvuden, som anbragts utanför ramens kortändar, har ett »gap», tomt som ramen själv, medan det andra på samma plats bevarar underlaget för en eller snarare två bortfallna granater.

Om beslaget rätt tyfts, har det utan tvivel suttit på samma slida som det munbleck och den doppsko, som avbildats Vendelpl. I, fig. 2 och 5.⁸ Dessa bära ju vardera ornamentik av två arter och finhetsgrader: en tätare, helt yttäckande mot slidans ytterändar, en grövre, genombruten därinnanför, liksom öppnande sig mot slidans mellanparti, där bygel, som ju är omgiven av liknande, ehuru ännu grövre, genombruten ornamentik, nu förmodas ha haft sin plats. Jämföra vi den genombrutna ornamentiken på de tre platserna, finna vi den grövst på bygel, något finare på plåten inom doppskon, ännu finare på munblecket. Likaså iakttages en motsvarande gradskillnad mellan den yttäckande ornamentiken i slidans ömse ändar. Detta är säkerligen gjort med beräkning — ett raffinemang av för denna tid överraskande slag. Slutligen passar det praktfulla svärdfästet med sin mycket fintrådiga ornamentik rätt väl vid sidan av munbleckets yttäckande dekor. Genom Gelins och Fridells tydning av det förut oförstådda bygelbeslaget har sålunda vår kännedom om slidan till det rikaste av alla Vendeltidens kända praktsvärd på värdefullt sätt kompletterats.

Fästet, munblecket, bygel och plåten i doppskon ha utan tvivel avsiktligt sammanställts till prydnad av ett och samma vapen. De utgöra så till vida delar av en enhetlig komposition. Därav följer emellertid ej med nödvändighet, att alla fyra tillverkats samtidigt, av samme mästare eller i samma verkstad. Hur härmed förhåller sig, tål ytterligare överväganden.

Det frapperar genast betraktaren, att de fyra delarnas ornamentik är långt ifrån enhetlig. Renast, ursprungligast ter sig bygelns dekor. Den är utförd i våd Greta Arwidsson kallat Vendelstil B och finner fler analogier inom Vendel XII än i Vendel

⁷ Jfr förstoraede fotografier dels i det av Statens hist. mus. utgivna arbetet 10 000 år i Sverige, Sthlm 1945, fig. 189, dels i Uppl. fornminnesför. tidskr. 46, Upps. 1937, *Arbman* fig. 1.

⁸ Munblecket bättre avbildat å i föreg. not citerade figurer, doppskon i *Pär Olsén*, *Die Saxe von Valsgärde*, I, Upps. 1945, fig. 329.

I, där föremålet hittats. Men den återklingar, såsom redan nämnts, i munbleckets och doppskoplåtens genombrutna partier. De helt yttäckande partierna av sistnämnda två beslag höra däremot avgjort till ett yngre stilskede, Vendelstil C, dit även svärdfästets djur- och trådornamentik hör, vilken i finlek svarar rätt väl mot munbleckets närmaste parti.

Att sträva efter en stor variation i mönstringen var naturligt för mången god mästare och vi kunna anföra flera exempel från Vendeltiden på att en konstnär ej dragit sig för att ernå detta syfte genom att ställvis anbringa äldre ornamentsmotiv än dem, som på hans tid voro moderna.

I föreliggande fall kunde ett skäl dessutom tänkas ha varit, att stil C mindre än stil B ägnade sig för genombruten dekoration. En blick exempelvis på ena Ultunasvärdet⁹ övertygar oss visserligen om, att något tvång av denna art ej förelegat. Men vi kunna förutsätta, att konstnären vid kompositionen utgick från en äldre förebild, som han delvis kopierade, delvis omdanade eller kompletterade med ornament i sin egen tids stil, i händelse förebilden, likt månget bevarat beslag av detta slag, hade släta fält där nu den ytfyllande ornamentiken uppträder. De stilistiska olikheter, som de tre slidbeslagen uppvisa, bilda därför ej i och för sig giltiga skäl att förneka dessas genetiska sammanhang. Därtill fordras indicier av annan art.

Låt oss emellertid betrakta de återstående metallbeslagen för slidan! Det är den ofullständigt bevarade, rännformiga kant-skoningen och fragmentet av tvärbandet under bygeln. Två kantrännor av metall torde ha löpt från mynningen ett stycke nedåt förbi bygeln, men det är ej nödvändigt anta, att de fortsatt utan avbrott ned i den U-formigt böjda ränna, som bildar den egentliga doppskon. I varje fall äro de bevarade rännfragmenten av två slag: de från slidans överdel äro täckta av fin-trådig snärjornamentik, medan doppskon, så långt den bevarats, är helt slät, om vi frånse ett litet tresidigt fält under den centralt placerade, inskjutande kantfliken, som så noggrant svarar mot

⁹ B. E. o. H. *Hildebrand*, Teckningar ur Statens historiska museum, häft. 1, Sthlm 1873, pl. 2 a = *Pär Olsén*, Die Saxe von Valsgärde, I, Uppsala 1945, Abb. 342.

en inbuktning i den rikt ornerade doppskofyllningens underkant, att man gärna vill tänka sig dem gjorda i ett sammanhang.

Skillnaden mellan den släta kantrännan nedtill och de med mycket fintrådig ornamentik rikt utsirade längs den övre delen av slidan är högst anmärkningsvärd. Visserligen kunde olikheten tänkas bero av den redan framhållna allmänna tendensen att dekorera slidans överdel rikare än den undre. Men en jämförelse med de förut återopade praktsvärden från Eura och Ultuna visar, att släta kantrännor mycket väl kunnat komma i fråga som inramning till munbleck och bygel.

Särskilt skarp, oförmedlad framträder kontrasten mellan bygelns och det fintrådiga snärjverket ej endast på kantrännorna, som hållit fast den, utan också på tvärbandet, som trätts under bygelns (fig. 7). Under andra förhållanden nödgades man måhända acceptera konstellationen som ursprunglig, ehuru mindre lyckligt avvägd. Nu finnas emellertid två skäl, som tala för att vi verkligen ha att göra med en sammanfogning av vid skilda tillfällen, förmodligen av olika personer tillverkade delar.

Det viktigaste skälet tar jag först. Tvärbandet har en ovanligt stor bredd, detta tydligen till följd av att det varit försett med en eller rättare två rektangulära öppningar (en på vardera sidan om den korsande bygelns ram). Vi få naturligtvis tänka oss dessa öppningar fyllda med annat material av oviss art. Tvärbandet blev alltså för brett i förhållande till de dekorationsfria partierna på ramens långsidor, för så vitt ramen — såsom jag nu vågar hålla för sannolikt — ursprungligen haft ungefär den längd, Olof Sörlings teckning Vendelpl. IV, fig. 1 visar.

Vapensmeden hade i så fall ingen annan utväg än att kapa ramen och sätta in ett förlängningsstycke på vardera sidan. Det var den ena av dessa skarvbitar, som Erik Sörling återfann och satte på plats. Den nya biten är utförd med stor omsorg; förbindningarna ha gjorts med laskar och nitar. Skarvarna ha anbragts noggrant mitt för varandra på ramens ömse sidor; båda skarvstyckena måste ha varit precis lika långa. Att de endast skulle vittna om bättring av ett tillfälligt uppkommet gjutfel är föga sannolikt; allt talar för att man verkligen utfört en avsiktlig förändring. Skälet därtill är redan givet.

Möjligen skulle en dylik förlängning ej ha satts i fråga, om ej den långa ramen dessförinnan förlorat sin ursprungliga granatfyllning. I varje fall tarvades nya granater på skarvstället. En med granatarbete förtrogen konstsmed måste alltså ha ingripit. Såsom redan nämnts finnas flera liknande, långsmala granatstaplar på svärdfästets hjalt. På dess kavleholkar uppträda dessutom små, starkt konvexa granater som ögon i schematiska djurhuvuden. I viss analogi härtill äro flertalet av de på bygelns genombrutna sidofält förekommande djurhuvudena försedda med små runda, konvexa granater som ögon; andra huvuden ha förlorat liknande granatögon, såsom de för dem avsedda groparna betyga. Den likartade, genombrutna dekoren på munbleck och doppsko ha däremot aldrig fått eller ens avsetts få dylik utsmyckning. Deras djurhuvuden ha konvexa ögonglober, stöpta och förgyllda i ett med övrigt bronsarbete. Märkligt nog finnes, såsom Fridell påpekat för mig, bland de inbördes likartade djurhuvudena inom bygelns randornering *ett*, som varken har eller någonsin haft granatöga. Dess öga är av samma slag som de på munblecket och doppskon. Detta framstår för mig som ett andra, låt vara svagare skäl för min förmodan, att bygelns först sekundärt inrättats för placering på slidan för det praktfulla svärdet i Vendel I. Först i samband därmed har den försetts med granatinläggningar på de genombrutna fälten på ömse sidor om själva ramen och de två större, en face vända huvudena i dess ändar.

Praktsvärdet från Vendel I och dess slida dölja förmodligen fler problem, alla av vikt för envar, som vill åberopa deras rika utsmyckning i kronologiskt eller stilhistoriskt syfte. Här ha dessa problem bedömts uteslutande så långt görligt varit på grundval av de iakttagelser, som vunnos under tillfällig deposition av bygelbeslaget i Uppsala under rekonstruktionen av ena skölden från samma grav. För en mer definitiv lösning av problemen hade det varit av vikt att få underkasta såväl bygelns som övriga delar av svärdet och slidan en mer grundlig undersökning, såsom vi hoppades skulle kunna ske, i händelse Gelin fått tillfälle att senare övergå till rekonstruktion av svärdet. Emellertid övertogs det arbetet, sedan den i Uppsala funna tydningen av bygelns uppgift bekantgjorts, av Statens historiska

museums konserveringsanstalt. Det ankommer sålunda på detta museums tjänstemän att ge de ytterligare upplysningar, som ett definitivt bedömande av det märkliga fyndet kräver.

SUMMARY

Sune Lindqvist: Buckler and Sword from Vendel I.

The author first describes the reconstruction of a buckler from Vendel I. Although the umbo is very fragmentary, it has been possible to complete it as shown in Fig. 1. The two dragon-like mountings illustrated in Fig. 2 and the two birds in Fig. 3 probably came from the same buckler. The fragments from which they are made up have at any rate been mounted on a leather-covered backing. They have been assembled as shown in Fig. 4 on a dummy shield. The likelihood of their being correctly grouped on this is supported by the buckler from Valsgårde 7 shown in Fig. 5, the iron mountings of which, but slightly supplemented were found in the relative positions in which they are now placed on a disc made to represent the shield (for further details, see Greta Arwidson's hitherto unpublished very full account of Valsgårde 7).

At the time when this reconstruction was made, the gilt bronze mounting shown in Fig. 6, which also came from Vendel I, was temporarily deposited at Uppsala. Hilmer Gelin and Allan Fridell then proved that it was part of the sheath-ornamentation of the more splendid of the two swords found in the same boat-grave. It is ornamented in an earlier style than most of the other sword- and sheath-mountings, e. g. the sheath or edging beside it and the brace for attaching the scabbard to the sword belt, Fig. 7. The latter parts were proved to have been made later. The mounting shown in Fig. 6 has been cut to make room for the new brace, which is unusually broad, and two extension pieces (of which only one is preserved) have been accurately inserted. The longitudinal frame formed by them had presumably been set with garnets, like the corresponding rectangular fields on the sword hilt.