



FORN VÄNNEN

JOURNAL OF
SWEDISH ANTIQUARIAN
RESEARCH

Vikingetidens værktøjskister i landskab og mytologi

Lund, Julie

Fornvännen 2006(101):5, s. [323]-341 : ill.

http://kulturarvsdata.se/raa/fornvannen/html/2006_323

Ingår i: samla.raa.se

Vikingetidens værktøjskister i landskab og mytologi

Af Julie Lund

Lund, J., 2006. Vikingetidens værktøjskister i landskab og mytologi (Viking Period tool chests in the landscape and in mythology). *Forrvännen* 101. Stockholm.

Tool chests and deposits of tools from the Viking Period have previously not been the subject of a joint analysis, although the social role of the Late Iron Age smith and the role of the smiths in Old Norse myths and legends have been the subject of a number of studies in the recent years.

A re-dating of the nine tool deposits from South Scandinavia is suggested, placing them all between the second half of the 10th and the early 11th century. Most have been found on riverbanks and lakeshores. The contents of chests are examined, pointing to a couple of non-tool artefacts that seem to be attributes of the smiths. Considering the pattern of dates, content and placement in the landscape, it is suggested that the deposits were made deliberately as ritual actions.

The abodes of the legendary smiths Vølund, Regin and Skallagrim are examined, pointing towards a similar placement in the landscape as the location of the tool deposits: on the banks of rivers and lakes. The relationship between the work of the smith and powers of transformation, and the use of bells in pagan cult are discussed. Finally, an attempt is made to explain why the tools were deposited during the period of Christianisation.

*Julie Lund, Institutt for arkeologi, konservering og historiske studier, Universitetet i Oslo, Postboks 1008, Blindern, NO-0315 Oslo
julie.lund@iakh.uio.no*

I Sydskandinavien er der fundet en række værktøjsdepoter som primært indeholder smedeværktøj. Til trods for at smeden har været genstand for adskillige studier i de seneste år er disse værktøjskister ikke i nogen særlig grad blevet inddraget. I ældre studier af smeden blev der lagt stor vægt på jernaldersmedens tekniske kundskaber (Grieg 1922; Ohlhaver 1939; Petersen 1951; Blindheim 1962; Müller-Wille 1977; Arwidsson & Thorberg 1989). De seneste års analyser har derimod fokuseret på smedens sociale rolle i den yngre jernalders samfund og på smedens betydning i sagn og myter. De såkaldte smedegrave, de mytologiske smede i de litterære kilder og spor efter ædelmetalarbejde i relation til elitens hal har udgjort kilderne til disse studier (Hede-

ger 2002; Hed Jakobsson 2003; Rønne 2003; Gansum 2004; Gansum & Hansen 2004). Efter min opfattelse udgør værktøjsdepoterne et potentielt forskningsmateriale til belysning af smedens rolle i vikingetiden, som hidtil ikke er blevet udnyttet. I det følgende vil jeg derfor præsentere en samlet oversigt over de sydskandinaviske smededepoter, deres datering, indhold og deponeringssteder, for siden at udvikle deres tolkningsmæssige potentiale i dialog med den eksisterende smedeforskning.

De sydskandinaviske smededepoter

I alt er der tale om ni værktøjsdepoter:

- *Gotland*: Mästermyr (Arwidsson & Berg 1983) og Smiss (Zachrisson 1962)

- *Skåne*: Nosaby (Strömberg 1961a)
- *Viborg Amt*: Tjele (Boye 1858; Leth-Larsen 1984; Munksgaard 1984)
- *Ringkøbing Amt*: Dejbjerg (Egebjerg Hansen 1989)
- *Præstø Amt*: Aalebæk (Lund 2004)
- *Sorø Amt*: Trelleborg (Nørlund 1948)
- *Holbæk Amt*: Halleby Å ved Tissø (Engberg & Buchwald 1995)
- *Frederiksborg Amt*: Veksø (Engberg & Buchwald 1995)

Både depoter med værktøj til grovsmede- og ædelmetalarbejde er inddraget, da der er et klart sammenfald mellem disse depoter i datering, landskabsmæssig placering og i kombinationen af genstandstyper (tab. 1). I værktøjskisterne var både snedker- og smedeværktøj. Depoter med barrer og landbrugsredskaber indgår derimod ikke i denne analyse, da disse udgør et langt større og langt mere heterogent materiale, både i datering og i genstandskombination. To sådanne depoter, fra Veksø og Nosaby, er dog taget med i analysen, da disse trods fraværet af smedeværktøj har en lang række ligheder med værktøjsdepoterne.

Dateringen af værktøjsdepoterne

Værktøjskisterne er hidtil blevet dateret til vikingetid eller tidlig middelalder. Jeg mener imidlertid der er grundlag for at revurdere denne upræcise datering (jfr. appendiks for en datering af genstandene i de enkelte depoter). Heraf fremgår det at depoterne fra Tjele, Dejbjerg, Aalebæk, Trelleborg, Nosaby og Smis alle kan placeres i perioden o. 950–1000 på grundlag af den typologiske datering af økser, spydspidser, nøgler, vægtlodder og beslag. Dateringen af depoterne fra Halleby Å, Mästermyr og Veksø er mere tvetydig. De er hidtil tolket som fund fra 1000- og 1100-tallet. Disse dateringer kan muligvis indsnævres i tid, hvilket jeg vil redegøre for i det følgende.

Værktøjskisten fra Halleby Å er tidligere blevet dateret til 1000–1100 (Engberg & Buchwald 1995, s. 71). Beslaget til kisten var i Ringerikestil, 1000–1025 (Fuglesang 1980, s. 27, 55 f; 1992, s. 178). Kisten er nedlagt ved Tissø, en plads med aktivitetsspor frem til første fjerdedel

af 1000-tallet (Jørgensen 2002, s. 221). Både indholdet i kisten og nedlæggelsesstedet sammenfalder med det mønster, de øvrige værktøjsdepoter udgør. En indsnævring af dateringen til 1000–1025 virker dermed rimelig.

Værktøjskisten fra Mästermyr er hidtil blevet dateret til omkring år 1000 (Roesdahl 1992, s. 251). Et nyt blik på den typologiske datering af flere af genstandene i kisten kan bidrage til at hele fundet muligvis skal omdateres. I værktøjskisten var en stempelpude i bly med timeglasformede stempler. Disse stempler var i brug på Gotland fra sent 800-tal til omkring 1000 (Thunmark-Nylén 1973, s. 39). Økserne fra fundet er af 800-talstyper. Bismervægten er derimod en genstandstype, der traditionelt er blevet regnet som middelalderlig. En sådan vægt er dog også fundet i værktøjsdepotet fra Smis, der kan dateres ganske præcist til omkring 950 (se appendiks). Dette taler for, at kisten fra Mästermyr kan være fra omkring 950–1000.

Depotet fra Veksø er tidligere blevet dateret til 1100-tallet (Engberg & Buchwald 1995, s. 70). De daterbare genstande i depotet er tre nøgler samt et langjern til en hjulplov. Nøglerne er af en type, der kendes fra 900–1100-tallet (Engberg & Buchwald 1995, s. 70–74). Hjulploven er formodentlig indført i Skandinavien i 900-tallet (Myhre & Øye 2002, s. 332 f; Jensen 2004, s. 323). Depotet har flere ligheder med værktøjskisterne fra vikingetid. Dels lå der både snedkerværktøj og kedelhanke, nøgler og en bjælde i kisten – genstandstyper der også forekommer i de andre værktøjsdepoter. Dels var kisten fra Veksø ligesom flere af de andre værktøjsdepoter gravet ned på kanten af et næs ved et større vådområde. Både den typologiske datering af genstandene og depotets beliggenhed i landskabet peger i retning af, at depotet fra Veksø snarere er samtidigt med de øvrige depoter end fra 1100-tallet.

Denne indsnævring af dateringerne af hvert enkelt fund medfører, at depoterne alle kan være nedlagt i perioden fra omkring 950 til starten af 1000-tallet (se appendiks). De kan være nedlagt inden for en kort periode på lidt over 50 år. Dermed åbner omdateringen for, at depoterne kan opfattes som en ny fundgruppe: de nedlægges inden for samme periode. Yder-

Tab. 1. De sydsandinaviske værktøjsdepoters datering, indhold og fundsted. –The dating, contents and locations of the South Scandinavian tool deposits.

Fund	Datering	Indhold	Fundsted
Tjele	950–970	To ambolte, fem hammere, tre tænger, en pladesaks, to file, en kile, to naglejern, støbeskåle (hvoraf den store indeholdt tin mens den mindre indeholdt bly), en lille prøvesten, et sæt vægtskåle, ni vægtlodder, fem segl, en nøgle, tre jernsøm, en økse, to bjælder, en spyd-/pilespids, bronzetråde, fragmenter af bronze og jern fra kisten, del af en hjelm i jern og bronze, beslag fra en kiste.	På et højdeplateau omgivet af Tjele Langsø og Skals Å.
Dejbjerg	760–900 / sen vikingetid	To tænger, et hammerhoved, en hvæssesten, et naglejern, en økse, en tværøkse, et bor, et jern fragment og fire kistebeslag i jern.	På et højdeplateau nær bebyggelsesspor fra vikingetid. Udsyn over Dejbjerg Præstegårdsmose.
Aalebæk	950–1000	En ambolt, en tang, en raspe, to barrer, et naglejern og et trækjern, en kile, to knive, et hammerhoved, en krampe, to økser, to fragmenter af tveæggede sværd og et fragment af en spydspids.	En meter nede i blåleret i gammel søbund. Stedet var frem til middelalderen en fjord. På Højkantskortene fra sent 1800-tallet lå fundstedet på selve bredden af vådområdet.
Trelleborg	980–995	En ambolt, en smedetang og et hammerhoved.	Værktøjet lå ved den indre volds side nord for østporten af borgen.
Halleby Å	1000–1025	En pikhammer, en tang, et skebor, en tenvægt, en pladesaks, en ambolt, en hvæssesten, en jernbarre og et kistebeslag.	I Halleby Å ved Tissø nær et gammelt vadested og resterne af en træbro fra vikingetid.
Veksø	950–1050	Fire hvæssesten, en løvkniv, to korte leblade, otte segl, en kobjælde, fire tværøkser, tre nøgler, to hanke, tre kroge, en mejsel, en bugthøvl, et stemmejern, en kile(?), to spiger, elleve skebor, fem aflange stykker, to fragmenter af søm og etlangjern til en plov.	Nedgravet på terrassekanten af et næs der stikker ud i et større, sammenhængende vådområde. Stedet var 5 meter over bredden af Løje sø (Generalstabskortet, sent 1800-tal). Vandstanden kan have været mindst en meter højere i vikingetiden, da Værebrosø er kraftigt reguleret.
Nosaby	900–1000	60 jerngenstande, de fleste fragmenterede. En kedel, en kedelhank, kædeled, hjulnavsbeslag, leer, segl, råemner i jern og bidselstænger	I en meters dybde på Nosaby nr 9. Fundstedet lå på bredden af eller i Hammarsjön, før den blev drænet (Generalstabskartan, sent 1800-tal).
Mästermyr	950–1000	Barrer, savblade, fire økser, to tværøkser, naglejern, en stempelpude i bly, fire hammere, to smedetænger, pladesaks, tre kobjælder, to jernringe, fire filer, to raspe, knive, mejsler, en ildrist i jern, tre	Depotet blev fundet i mosejord nær bredden af den nu udtørrede sø Mästermyr.

Fund	Datering	Indhold	Fundsted
		hængelåse, nøgler, to kobberkedler med jernringe og en bismervægt.	
Smis	o. 950	30 genstande: bronzesmykker, herunder et dyrehovedformet spænde, et østbaltisk bronzenål, bronzekæde, et bidselbeslag i bronze, to bronzematrixer, en jernnøgle, flere hel- og halvfærdige bronzenøgler, dele til en bronzehængelås, en hængelås i jern, en krampe i jern, en jerntang, og dele af en bismervægt, to bikoniske vægtlodder og et par jernringe	I et drænet vådområde ved Smis. Stednavnet betyder »smedens», underforstået smedens gård.

ligere er der et sammenfald i både deres nedlæggelsessted og indhold.

Depoternes indhold

Sammensætningen af genstande i depoterne er forholdsvis standardiseret (se tab. 1 for en oversigt). De består i reglen af hammere (Mästermyr, Dejbjerg, Tjele, Aalebæk, Trelleborg; se fig. 1), ambolte (Tjele, Aalebæk, Trelleborg, Halleby Å) og smedetænger (Dejbjerg, Tjele, Halleby Å, Trelleborg, Aalebæk, Smis og Mästermyr).

Mejsler, naglejern, pladesaks, slibesten, pikhammer, skebor, støbeskåle, file og kiler udgør det øvrige udvalg af smede- og snedkerredskaber. I nogle af depoterne er der også fundet redskaber til snedker- og tømmerarbejde, herunder bådebyggeri, såsom skebor, søm, kramper, tværøkser og kiler. Landbrugsredskaber i form af blade til leer, løvknive, segl, plovjern og hakker kan også forekomme. Kistebeslag vidner i flere tilfælde om at værktøjet har været nedlagt i en kiste (Veksø, Halleby Å, Tjele, Dejbjerg, Mästermyr). Udover værktøj forekommer der dog en række genstande i depoterne som ikke umiddelbart kan associeres med smede- eller snedkerarbejde, nemlig kedler, nøgler og bjælder.

Kedlerne

Dele af en kedel eller en kedelhank indgik i depoterne fra Tjele, Nosaby, Mästermyr og Veksø. To jernringe fra Smis er blevet tolket som dele af vægtskåle, men de har dog større ligheder med ringene fra jernkedler, så også i dette depot kan der have været en kedel. Depotet fra Nosa-

by adskiller sig fra de øvrige fund ved at mangle egentlig værktøj såsom hammere, tænger eller ambolte. Til gengæld var der en kedel, kædeded, leer og hjulnavsbeslag i depotet (Strömberg 1961 b, s. 69), hvilket er typiske genstande fra værktøjsdepoterne (eksempelvis i Mästermyr og Veksø).

Jernkedler optræder ofte i norske mandsgrave sammen med både andre køkkenredskaber og smedeværktøj (Petersen 1951, s. 369-380). De to bronzekedler med jernhåndtag fra Mästermyr havde begge tykke lag af sod på ydersiden, og den ene havde rust og mulige madrester indvendig (Arwidsson & Berg 1983, s. 10). Kedlerens funktion i relation til smedens arbejde er uklar. De kan have været brugt til madlavning, eller de kan måske have tjent som afkølingskar for færdigsmedede genstande. Depotet fra Halleby Å er fundet ved dette vandløbs udløb fra Tissø på søens vestbred. Ved samme ås indløb i søens nordøstbred er der fundet fem kedler i kobberlegeringer. Kedlerne var nedlagt på bredden af åen, vest for den nuværende Hallebygård. De er dateret til sen vikingetid eller tidlig middelalder (Ramskou 1964). De er ca 50 cm i diameter og har ligheder med kedlerne fra værktøjsdepoterne i både form, dimension og konstruktion. De har dog ikke jernhanke, men små buede håndtag af samme type som på klæberstenskar fra vikingetiden.

Nøglerne

Der var nøgler i depoterne fra Smis, Mästermyr, Tjele og Veksø. Nøglerne stammer ikke kun fra de kister, værktøjet blev fundet i. Dels er

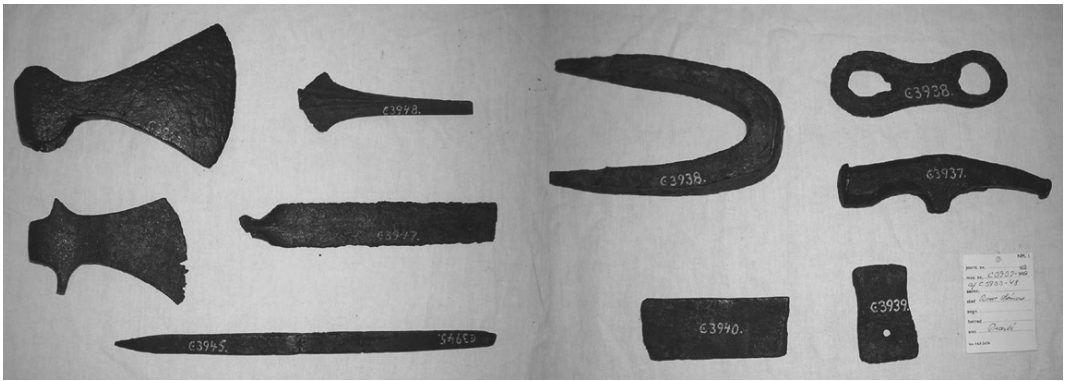


Fig. 1. Værktøjsdepot fra Aalebæk, Borremosen på Møn, NM C3933 - 3948 (med varierende målestok. NM C3941, 3942 og 3946 mangler på billedet). Foto J. Lund. —Tool deposit from Aalebæk, Borremosen on Møn (at various scales).

der i flere af fundene mere end én nøgle, dels passer nøglerne ikke alle til kisternes låse. Hvis nøglerne var dele af depotet, alene fordi de var eksempler på smedens produktion, som det har været hævdet (f.ex. Boye 1858, s. 197 f), kunne depotet lige så vel have indeholdt smykker som nøgler. Dette er imidlertid kun tilfældet med depotet fra Smiss. Nøglen fra Tjele (fig. 2), den ene nøgle fra Smiss og de tre nøgler fra Veksø er alle store nøgler af jern af den type, der formodentlig har været til at låse større kister eller døre.

De øvrige nøgler fra Smiss er af bronze. Denne type anses for at være skrin-nøgler. Nøglen fra Mästermyr er af jern og har et kurveformet håndtag. Ud fra dimensionerne må også den formodes at være til et skrin. En stor jernnøgle fra Mästermyrkisten forsvandt, inden fundet nåede museet (Arwidsson & Berg 1983, s. 5). Bronzenøgler findes i kvindegrave, og de er de eneste genstande i værktøjsdepoterne, der normalt tilskrives den kvindelige sfære. Nøgler fremhæves ofte som husfruens tegn, og de ornamenterede nøgler med dyrestil knyttes særligt til kvindrollen i yngre jernalder (Kristoffersen 2000, s. 116; Aannestad 2004, s. 69). Bronzenøgler er også fundet deponeret både enkeltvis og sammen med våben i vådbund (Lund 2005, s. 115).

Når nøglerne optræder i værktøjsdepoterne, kan det skyldes, at de har haft en særlig betydning i forhold til håndværkeren. Det var ham,

der stod for at lave låsene. På en indskrift fra 1325 fra et hængsel til en dør fra et forrådshus i Rauland i Telemark står at Osolv ristede indskriften og låste døren (Lagerstedt 1999, s. 63). På denne middelalderindskrift er personen, der rister i jernet og som står for at låse døren identiske. Spørgsmålet er, om den, der havde smede- og snedkerværktøjet, også havde nøgler til vigtige steder, såsom skrin eller forrådskamre. I Vølundskvadet s. 21–23 er kongesønnerne i Vølunds smedje. De kommer til en kiste og kræver nøglen til den af Vølund¹. Han beder dem komme igen en anden dag, og da de kommer tilbage, kræver de igen nøglen af smeden. Dette kan tolkes, som at smeden opbevarer ædelmetal til sit arbejde i et skrin, der står i hans smedje, og at smeden har nøglen til dette skrin. Nøglerne optræder primært i depoter, der også bærer præg af ædelmetalarbejde (Tjele, Mästermyr, Smiss). Når depoterne indeholder flere nøgler end blot den til værktøjskisten, kan de repræsentere nøgler til kister og skrin med ædelmetal, som smeden anvender i sit arbejde.

Bjælderne

I depotet fra Tjele lå der små bjælder, og i depoterne fra Veksø, Mästermyr var der større kobjælder, i Mästermyr hele tre (fig. 3). I det engelske værktøjsdepot fra Flixborough (Leahy 1995) lå også kobjælder. Også i smedegraven fra

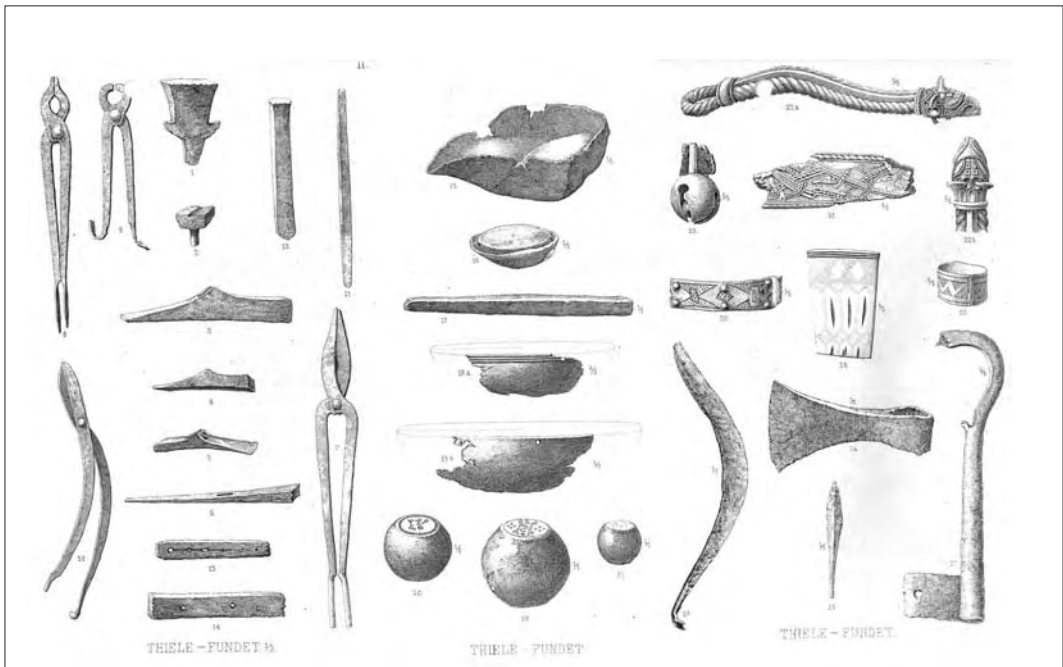


Fig. 2. Værktøjsdepot fra Tjele, Jylland (efter Boye 1885, planche II-IV, med varierende målestok) —Tool deposit from Tjele, Jutland (at various scales).

Bygland i Telemark, Norge var der ud over det store udstyr af værktøj, våben og andre gravgaver også tre små kobjælder (Blindheim 1962, s. 63–80). Ligesom nøglerne er bjælderne og kobjælderne genstande, der ikke har en direkte funktionel tilknytning til håndværkerens arbejde. Bjælderne er blevet tolket som genstande, der skal smeltes om (Boye 1858, s. 197). At det så ofte skulle være netop bjælder eller kobjælder, der skulle omsmeltes, forekommer dog usandsynligt.

Bjælder og kobjælder optræder i vikingetiden primært i gravfund, og de synes at være relateret til forskellige sociale grupper afhængigt af i hvilken region, de er fundet. Bjælder er forholdsvis sjældne. 42 små kobjælder og syv små bjælder er kendt fra gravfund i Norge fra vikingetid. Alle undtagen to er fundet i mandsgrave, ofte med våben- og smedeudstyr, og næsten alle er fra yngre vikingetid (Petersen 1951, s. 57). De norske bjælder er ligesom ranglerne tidligere blevet tolket som dele af hesteudstyr (Rygh 1885, s. 31). Bjælderne bliver dog også fundet i

flere norske grave, hvor der hverken er heste, seletøj eller anden form for hesteudstyr (Petersen 1951). Det er derfor tvivlsomt, om bjælderne fra værktøjsdepoterne skal tolkes ud fra en kobling mellem bjælder og heste.

Uden for Norge indgår bjælderne i ganske andre kontekster. I Finland og Baltikum er de del af kædesmykker i kvindegrave (Gräslund 1984, s. 122). I Nordsverige optræder bjælder i flere af de samiske offernedlæggelser fra vikingetid og middelalder (Zachrisson 1984). Også i Irland er der fundet kobjælder fra vikingetid². De irske kobjælder er af samme form, dimensioner og materiale som de skandinaviske »kobjælder», men de irske fund betegnes som klokker. Disse irske klokker kan være ornamenterede, de har et greb i bronze, og de kunne opbevares i rigt dekorerede klokke-skrin (Roesdahl 1992, kat.nr 430). Klokkerne stammer fra klostre, og flere af dem var helgenrelikvier, eksempelvis den såkaldte St. Patrick's Bell, dateret til 600–900 (fig. 4). Klokkerne er også fundet i



Fig. 3. Kobjælde fra Mästermyr, Gotland (efter Arwidsson & Berg 1983, planche 5) —Cow bell from Mästermyr, Gotland.



Fig. 4. Kobjælde fra Veksø, Sjælland til venstre (efter Ó'Floinn 1994, s. 18; Engberg & Buchwald 1995, s. 64). St. Patrick's Bell til højre. —Left, cow bell from Veksø, Zealand. Right, St. Patrick's Bell.

grave i Irland, hvor de tolkes som gravgaver til prominente gejstlige (Ó'Floinn 1994, s. 33 f). I Ulster-annalerne fra år 552 fremgår det at St. Columba fjernede tre relikvier fra St. Patrick's grav, heriblandt en klokke (Frank Mitchell 1977, s. 143). Klokkerne ses også på irske stenkors fra vikingetiden. De tolkes som attributter eller værdighedstegn for gejstlige (Ó'Floinn 1994, s. 33). I Ulster-annalerne fra år 552 fremgår det, at St. Columba fjernede tre relikvier fra St. Patrick's grav, heriblandt en klokke (Frank Mitchell 1977, s. 143). Klokkerne, eller kobjælderne om man vil, har således i Irland indgået i en religiøs sammenhæng i vikingetiden, hvor de har fungeret som en attribut for særlige hellige mænd.

Sådanne håndholdte klokker har også fundet vej til Skandinavien. I et brev fra 830'erne fra Hrabanus Maurus i Fulda til biskop Gautbert i Birka fortæller Hrabanus, at han har sendt

en lille håndklokke til Gautbert (KLNLM *klocka*). Håndklokker kan også ses på Bayeux-tapetet fra o. 1075. To figurer, tolket som kordrenge, bærer en klokke i hver hånd i scenerne, der forestiller Edward Bekenderens begravelse. Disse to klokkebærere ses lige under den afdødes lig (Arwidsson & Berg 1983, s. 29; Lampe 1993, s. 29). I 1000-tallet synes håndklokker således at have været brugt ved et kristent gravlæggelsesritual. Når bjælder og kobjælder er lagt ned i værktøjskisterne, kan det skyldes, at de enten var symbolsk knyttet til smeden, eller at brugen af bjælderne indgik som et element i nedlæggelsen af værktøjskisterne.

Motiver for nedlæggelserne af værktøjskister

Nedlæggelserne af værktøjsdepoter synes at være udtryk for handlinger med mange fællestræk. Værktøj er oftest nedlagt i en kiste, inden for et

begrænset tidsrum; der er stort sammenfald i hvor i landskabet de deponeres; endelig er de kendetegnet ved at indeholde en række genstande, som ikke umiddelbart kan kobles med værktøjsfunktioner, nemlig kedler, nøgler og bjælder.

To tolkninger af depoterne har været fremtrædende: en værktøjskiste er gravet ned i forbindelse med krig og uro, eller værktøjskisten er tabt. Værktøjskisten fra Veksø er repræsentant for den første tolkning. Ved publiceringen af dette fund blev det foreslået, at kisten blev gravet ned ved et slag i 1133 ved den gamle Værebro, hvor smeden drog i kamp, faldt og dermed aldrig fik gravet kisten op igen (Engberg & Buchwald 1995, s. 74). Den gamle Værebro ligger 15 km nord for Veksø, og depotet kan være mere end hundrede år ældre end slaget i 1133, så forbindelsen er ikke ligefrem åbenlys. Uden for Skandinavien er et værktøjsdepot fra Birsay på Orkney fra omkring år 800 også koblet til krigshandlinger. Dette depot foreslås at være nedlagt fordi nordiske pirater plyndrede klostre på Færøerne i 820 (Crusden 1965, s. 25). Depotet fra Birsay er gravet ned 200 km væk fra urolighederne på Færøerne. Det må anses som problematisk at ville koble disse deponeringer til begivenheder kendt fra en skriftlig kilde, når der ikke er overensstemmelse mellem det arkæologiske materiale og den skriftlige kilde i henholdsvis tid og rum.

Kisten fra Mästermyr tolkes i reglen som tabt under passage på is eller med båd (Arwidsson & Berg 1983, s. 6). Denne tolkning virker usandsynlig i lyset af det fundmønster, kisten føjer sig ind i. Da deponeringerne af værktøj sker inden for samme tid, forekommer det mere sandsynligt, at deponeringerne er udtryk for bevidste handlinger end at være tabt. Depotet fra Mästermyr er også blevet tolket således, at en smed har gemt sit værktøj midlertidigt med den hensigt at tage det op igen (Arwidsson & Berg 1983, s. 6). Hyppigheden af sådanne nedlæggelser, der ikke er genoptaget, taler imod denne tolkning. Tolkningen svækkes også af, at en del af værktøjskisterne (Mästermyr, Halleby Å, Nosaby, Smis og Aalebæk) blev anbragt i vådbund. Herfra ville det være vanskeligt at få kisten op igen. Ligeledes må vikingetidens mennesker have vidst, at jerngenstande der var opbevaret i en mose eller sø, med tiden rustede. Det forekommer derfor rimeligere at tol-

ke depoterne som bevidst nedlagte, hvor det ikke var hensigten at de skulle tages op igen.

Transformationen i smedjen

Jeg har dermed argumenteret for at deponeringerne af værktøj i sen vikingetid er bevidste handlinger, der næppe har sin baggrund i nogen praktisk foranstaltning eller ulykke. Denne tolkning bygger på, at depoterne indeholder den samme type genstande, at de nedlægges inden for en kort periode, og at de bliver nedlagt på de samme type steder i landskabet. Derfor vil jeg nu som hypotese antage, at de er nedlagt som del af en rituel handling. Det er her centralt at bemærke, at et rituel ikke nødvendigvis er udtryk for en religiøs handling. Ritualer er i lige så høj grad relateret til retslige og politiske handlinger, som det eksempelvis ses med rituelle handlinger på Tinget på Island i sen vikingetid (Habbe 2005, s. 121–160). Nedlæggelsesritualer kan ses som en måde at håndtere genstande der ikke længere kunne eller skulle anvendes i samfundet, og som en måde at binde genstandene til stedet.

Antropologen Mary W. Helms (1993, s. 18) har peget på, at der i en række etnografiske studier er en klar symbolsk kobling mellem smedehåndværk og transformationsprocesser. Smedens arbejde har krævet esoterisk viden og har involveret farlige kræfter, idet smeden arbejdede med transformationen fra metallet i barre til en genstand som et sværd eller et smykke med dens egen symbolik. Genstandene gik så at sige fra at være en død råvare til en levende, social og til tider ligefrem navngivet genstand. Hvis de smederedskaber, der har været involveret i denne proces, blev tilskrevet disse transformationskræfter, har de ikke nødvendigvis kunnet anvendes igen når eksempelvis en smed døde. Da der samtidig ikke var udbredt tradition for at begrave håndværkeren med sine redskaber i det sydlige Skandinavien, sådan som der var i Mellem- og Norge og det nordatlantiske område, kan deponeringen have været en måde at håndtere smedens redskaber efter dennes død. En alternativ tolkning kunne være, at redskaberne efter en større produktion i sig selv har været så stærkt forbundet med den proces, de har indgået i, at de ikke længere ansås for pålidelige at anvende. De har næppe kunnet indgå i

hverdagslivet igen, og derfor kunne en strategi til at håndtere dem være at nedlægge dem i et depot.

I de myter og sagn, hvor smede indgår, kommer koblingen mellem smedehåndværket og transformationsprocesser også til udtryk (Price 2002, s. 57; Gansum & Hansen 2004, s. 346). Sagnet om Sigurd Fafnersbane er blevet set som beskrivelsen af et initieringsrite for Sigurd, hvor smeden Regin er hans initiator (Schjødt 1994; Hed Jakobsson 2003, s. 148). Dette ses både i smedningen af Gram, som Regin føjer sammen af et gammelt, ødelagt sværd, og i Regins forvandling af råemnet Sigurd til en voksen helt og konge. Bag ved dette ligger smedens kundskab om omsmeltnig, omdannelse og transformation (Hed Jakobsson 2003, s. 148). I Vølundskvadet, vers 24–25 anvendes dele af kongesønnernes kroppe til at fremstille bægre, smykker og ædelsten. Herved bliver kongesønnernes kroppe en del af metallet³. Smeden er her den figur, der forestår transformationen fra en død krop til en ny genstand, og selve smedjen og smederedskaberne bliver stedet og midlet til denne transformation. Vølund skjuler kongesønnernes kroppe under smedebælgene⁴, et motiv som ses på både Franks Casket og den gotlandske billedsten Ardre VIII. På Franks Casket ligger de døde kroppe direkte under ambolten, hvor metallet smedes og omformes. På Ardre VIII fremstår det, som at kroppene er smeltet sammen med smedjen. De er her fremstillet i samme dimensioner og form som smedetængerne (fig. 5).

En person, der forestår handlinger relateret til transformation, er en person, der er forbundet med stærke kræfter. De redskaber og det værktøj, som var forbundet til sådanne transformationsprocesser og til den person, der forestod transformationen af metallet, kan ligeledes have været forbundet med stor kraft og have været anset som farlige.

Sagnsmeden i landskabet

For at forstå de betydningslag, som smedeværktøjet har indgået i, er det centralt at se på den rolle, som smeden spillede i de sagn og myter, der kan relateres til vikingetiden. I den oldnordiske mytologi fremstilles dværgene som dygtige håndværkere, der smeder og former metal. De er kendt for at have produceret en række vig-

tige smykker og våben, og de består udelukkende af mandlige væsner, som lever i jorden, i sten og i fjeld, og som er knyttet til det underjordiske domæne (Steinsland 2005, s. 250). I oldnordiske sagn er de mest kendte smede Vølund fra Vølundskvadet og Regin fra Sigurdsagnet. Mens dværgene var placeret i jorden, stenen og fjeldet, er sagnsmedene relateret til et andet sted i landskabet, nemlig ved vandet.

Den præcise placering af Regins smedje fremgår ikke af sagnet om Sigurd Fafnersbane. Da Regin har smedet sværdet Gram til Sigurd, går han ned og stikker sværdet i floden, da han skal teste dets skarphed. Floden synes at ligge nær smedjen (RgM, prosateksten mellem 14 og 15; Vølsungasaga, kapitel 15). Billeder på en række svenske runesten er tolket som scener fra Sigurdssagnet. Den mest kendte er Ramsundsberget (Sö 101). Billedet på den venstre side af denne ristning er tolket som den halshuggede Regin ved siden af sit smedeværktøj. Runestenen er rejst ved byggeriet af en bro. Den ligger ud mod en sø, der i vikingetiden gik helt op til ristningen. På denne runesten er Sigurdssagnet og Regin således placeret ved søen. Dele af Sigurdsagnet optræder også på Gökstenen (Sö 327), som er ristet på en klippe, der i vikingetiden har vendt direkte ud til en sø. Vandstanden er lavere i dag, men der sidder stadig jernringe på klippen til fortøjning af både. Også her er Regin smed fremstillet på en ristning på bredden af søen.

Placeringen af Vølunds smedje er klart stedfæstet i Vølundskvadet. Da Vølund er blevet taget til fange af Kong Nidud, sættes han på Sævarstaðr (af Sævar: søens og stad: sted), en lille holm lige ved land (Vølundskvadet 17 og følgende prosatekst). I prosainledningen til Vølundskvadet fremgår det også, at Vølund og hans brødre møder valkyrierne ved bredden af en sø, og Vølund er holdt fanget og smeder på »Søens Sted«. Sagnene om Vølund og Regin har været velkendte i vikingetiden. Elementer af disse sagn er bevaret i henholdsvis Vølundskvadet og Reginsmal i den ældre Edda. Både Vølund og Regin optræder også på ikonografiske kilder fra Sydsandinavien og fra England fra yngre jernalder og vikingetid (Blindheim 1973; Hauck 1977, s. 5; Andrén 1989; Staecker 2004, s. 56–60; Fuglesang 2005, s. 75).

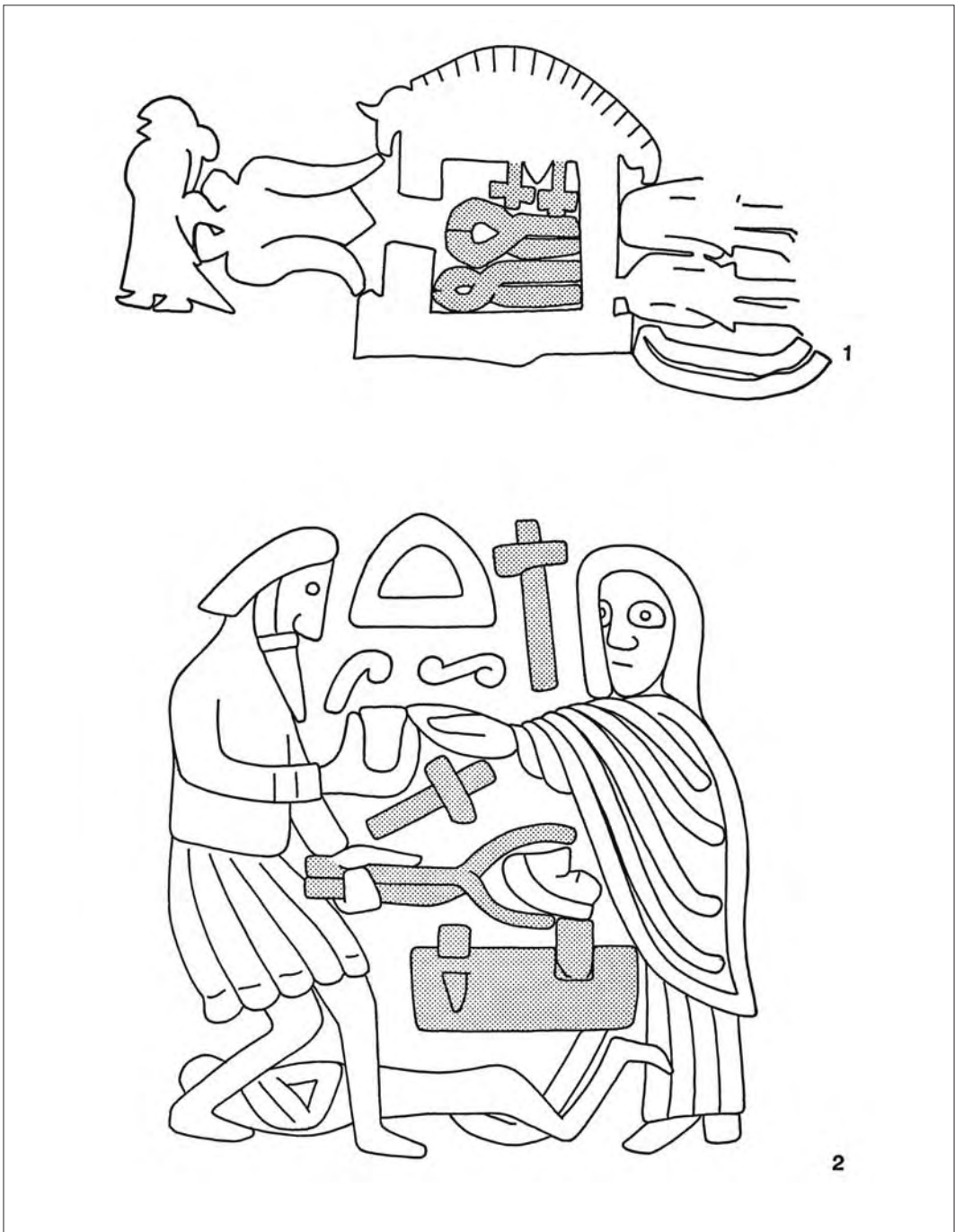


Fig. 5. Kongesønerne i Völunds smedje. Øverst et udsnit af billedstenen Ardre VIII, Gotland. Nederst et udsnit af Franks Casket (efter Müller-Wille 1977, fig. 1) –Top, a detail of the picture stone Ardre VIII, Gotland. Bottom, the Franks Casket (after Müller-Wille 1977, fig. 1).

En anden karakter, der kan belyse smedens rolle i vikingetiden, er Skallagrim fra Egil Skallagrimssons Saga. Meget taler for at sagaen er nedskrevet af Snorre i første halvdel af 1200-tallet (Meulengracht Sørensen 1991, s. 314; Johansson 1992, s. 7). Sagaens handling foregår i 900-tallet, og flere af Skallagrims egenskaber stemmer bedre overens med ideen om en person i hedensk tid end med en karakter fra Snorres samtid. Skallagrim er fremstillet som en høvding, bonde, bådebygger og smed. Han er også en karakter, der har relationer til sejd og trolddom (Lagerstedt 1999, s. 63). Han kan skifte ham, og der bor troldkyndige kvinder på hans gård. Skallagrim smeder på en stor sten, som han har hentet op fra bunden af havet ved smedjen, og som han lægger på dørtærsklen til smedjen⁵. Skallagrims smedje ligger ved havet langt fra bebyggelse. Da en af troldkvinderne råber efter Skallagrim, kaster han en stor sten efter hende (denne sten kan være identisk med amboltstenen), og hun og stenen lander i vandet⁶. Hvis sagaen er nedskrevet efter en mundtlig tradition, kan netop Skallagrims egenskaber være træk fra før-kristen tid. At disse egenskaber skulle være Snorres opfindelse forekommer mindre sandsynligt, da det ikke ville tjene forfatteren at knyttet heltens, Egils, far til trolddom og sejd.

Vølunds, Regins og Skallagrims smedjer lå således alle på bredden af vandet. Denne beliggenhed har været rationel, både fordi smedjerne udgjorde en stor brandfare, og fordi smeden behøvede vand til sit arbejde. Samtidig er det tydeligt, at der foregår ting i smedjen hos disse smede, som ikke bare er almindeligt smedearbejde. Skallagrims kontakt med overnaturlige kræfter i smedningen synes også at være forbundet til vandet, som han har hentet sin ambolt op fra og kastet troldkvinden ned i. Med disse tanker om smedens placering i landskabet i baghovedet, bliver det interessant at se på, hvor i landskabet, værktøjskisterne blev nedlagt.

Depoterne på bredden

Værktøjsdepoterne fra Aalebæk, Mästermyr, Smis, Halleby Å og Nosaby lå i eller på grænsen til vand (Zachrisson 1962, s. 201; Arwidsson & Berg 1983, s. 32; Jørgensen 2002). Mens Aalebæk, Mästermyr, Smis og Nosaby er fundet på

bredden af tidligere moser eller søer, er Halleby fundet i en å. Dejbjerg, Veksø og Tjele lå på tørbund på et plateau med udsigt over vådområde, hvor der har været deponeret forskellige typer genstande i yngre jernalderen og vikingetid (Fabech 1997, s. 149 f; Lund 2004, s. 199–202)⁷. Også depoterne fra Aalebæk og Nosaby lå på bredden af vådområde, hvor der blev nedlagt våben og smykker i vikingetid (Lund 2003, s. 37; 2004, s. 212). Depotet fra Veksø blev fundet på tørbund, men det lå nær ved bredden af vådområderne ved Løje Sø. Depotet fra Trelleborg er fundet inden for voldgraven, men uden for bebyggelsen. Depotet fra Halleby Å ved Tissø er fundet nær et gammelt vadested og en træbro fra vikingetid. Netop ved vadesteder og broer blev der i vikingetiden nedlagt genstande (Lund 2004, s. 203–213; Lund 2005). Mens værktøjsdepotet fra Halleby Å lå ved åens udløb, var der ved åens indløb nedlagt fem kedler. De er dateret inden for samme tidsperiode som værktøjsdepotet. Da kedler indgår som en af værktøjsdepoternes attributter, kan kedlerne relatere til det kedel-løse værktøjsdepot fra Halleby Å. Nedlæggelserne af henholdsvis værktøjskisten og kedlerne sker begge på bredden af åen, nær dens ind- og udløb af Tissø.

Alle disse steder i landskabet har det til fælles, at de befinder sig uden for bebyggelsen, på overgangen til vådområder, oftest helt bogstaveligt på bredden af søen. Jernet i vikingetiden blev for størsteparten stadig produceret af myremalm. Placeringen af depoterne ved vandet kan dog ikke alene skyldes denne tilknytning, da enkelte depoter som f.eks. Aalebæk ligger ved en fjord og ikke ved en sø. På et sådant sted har der ikke kunnet udvindes myremalm. Placeringen af værktøjsdepoterne på bredden af vådområder har desuden ligheder med det sted, hvor smedjer blev placeret i landskabet. Ved Veksødepotet, der lå på tørbund ved bredden af en sø, blev der udgravet mere end 400 m² uden at der blev fundet bebyggelsesspor (Engberg & Buchwald 1995, s. 69). Depotet er således ikke nedlagt på et sted, hvor der fysisk lå en smedje. Der er snarere tale om at deponeringerne markerer *ideen* om, at smeden og smedjen hører til på bredden af søen.

De litterære kilder, hvad enten det er eddaen

eller sagamaterialet, antyder således en kobling mellem søen, smeden og hans værktøj. Dette kan åbne for en forståelse af, hvorfor værktøjskisterne nedlægges netop på disse steder i landskabet. Både i de arkæologiske og i de litterære kilder fremgår det, at smedjer normalt lå væk fra gården, uden for landsbyen, ved vandet (Rønne 2003, s. 57). Denne placering er naturligvis valgt på grund af smedjens brandfare og tilgangen til vand. Også i mytologien står smeden uden for det konventionelle samfund (Hedeager 2002, s. 10; Hed Jakobsson 2003, s. 157). Når smedjen i vikingetidens landsby lå afsondret fra landsbyen, kan det have bekræftet og fastholdt smeden som adskilt fra det øvrige samfund. Placeringen af smedjen i de litterære kilder ligner placeringen af værktøjskisterne: uden for bebyggelse, på kanten til vandet. Når Skallagrim's smedje ligger væk fra bebyggelsen og tæt ved vandet, kan dette forklares ud fra både tilgangen til vand og brandfaren. Samtidig antyder flere hændelser i sagaen at Skallagrim også er tilknyttet vandet på ikke-funktionelle måder. Dels har han kastet en troldkvinde, der har boet på hans gård, siden han var barn, i vandet. Dels har han hentet sin amboltsten op af vandet, hvilket må have krævet overmenneskelige kræfter rent fysisk. Denne sten bruger han siden hen som ambolt, og den bliver dermed til det sted, hvor smedens transformerende kræfter er i spil.

At smedjer var rum for transformationskræfter understreges af, at smedjer kunne omdannes til kirker. På Island er fem ud af ni kirker opført på ruinerne af en gårdssmedje. Af disse fem er de tre af kirkerne dateret til slutningen af 900-tallet-omkring år 1000 (Hed Jakobsson 2003, s. 31). Sagnsmedene var karakterer, der både kunne indgå i et hedensk og et kristent verdensbillede. Eksempelvis forekommer Regin og Vølund på ikonografi sammen med såvel hedenske som kristne motiver (Hauck 1977; Müller-Wille 1977, s. 131; Staecker 2004, s. 57).

Når værktøjsdepoterne nedlægges netop i tiden omkring religionsskiftet, kan det ses i relation til den rolle, smeden har spillet i denne tid. Sagnsmedene er blandt de figurer, der fortsat indgik i den kristne tids sagnverden, hvilket billederne af Sigurdssagnet på kirkeportalen fra Hyllestad er et tydeligt eksempel på. Sagnene

om smedene må således have eksisteret i kristen tid, men smedens rolle var på vej til at forandre sig. Omdannelse og transformation var elementer, der nu hørte hjemme i kirken og ikke i smedjen. Hvis smedens værktøj blev associeret med smedens tilknytning til transformative kræfter, kan trosskiftet have medført, at disse redskaber ikke længere kunne anvendes. En måde at skaffe sig af med disse redskaber, der blev anset for at være i kontakt med stærke og måske også hedenske kræfter, kunne være at deponere dem.

Inden Skallagrim dør, ridder han bort fra gården med en kiste foran på hesten, og en kobberkedel i albuen. Ifølge sagaen mener folk derefter, at han har sænket kisten, kedlen eller begge dele i en kilde, og lagt en stor helle henover (Johansson 1992, s. 159)⁸. Da folkene står op og begynder at klæde sig på, finder de Skallagrim siddende død på sengekanten. Han er så stiv, at han ikke er til at rette eller rokke, hvad folkene end prøver. Han bliver herefter roet over til et næs, hvor han begravnes i en gravhøj med sine våben, sit smedeværktøj og en hest (Egils saga 58). Beskrivelsen af den natlige rejse til kilden og den overdrevne dødsstivhed antyder, at rejsen ikke er gået naturligt for sig. Han rider af sted, mens de andre lægger sig til at sove og kommer tilbage ved midnatstid. Da han bliver fundet, er han død, og rejsen foregår således, efter at han sidst blev set i live. Fortællingen peger samtidig på et vigtigt mønster: en smed deponerer en kiste og en kedel i vådbund. Dette lyder jo som en nøjagtig beskrivelse af et værktøjsdepot. Skallagrim's kiste må dog have indeholdt værdisager, og ikke værktøj. For det første bliver Skallagrim begravet med sit værktøj. For det andet deponerer Skallagrim kisten, for at Egil ikke skal arve Skallagrim's værdisager. Skallagrim er nemlig vred på Egil, som ikke har givet ham den mandebod, som Egil har fået af den engelske konge for drabet på Egils bror. Handlingen i Egil Skallagrim'ssons saga foregår i samme tid, som værktøjsdepoterne nedlægges i Sydskandinavien, og sammenfaldet mellem Skallagrim's nedlæggelse af kisten og kedlen og værktøjsdepoternes landskabsmæssige placering kan næppe være et tilfælde. Dette tyder på, at der i den tidlige middelalder var kendskab til virkelige deponeringer af smedekister og kedler.

Lyden af smeden

Forekomsten af bjælderne i værktøjskisterne er bemærkelsesværdig, ikke mindst hvis nedlæggelserne af værktøjsdepoterne skal tolkes som rituelle handlinger. I flere kulturer i Afrika er jernproduktion en hemmelig begivenhed, forbeholdt de indviede. I Upangwa og blandt Fipa'erne foregik de fleste handlinger skjult for beskuerne, enten oppe i et bjerg, nede i en dal eller inde i bushen. Tidligere havde de mænd, der passede blæsebælgene, bjælder bundet om deres fødder. Mens de passede blæsebælgene, lavede de rytme med jernbjælderne, mens de dansede og sang. Blæsebælgene lød som trommer, og dette kunne høres på lang afstand (Barndon 2004, s. 34). På denne måde vidste uvedkommende, at de skulle holde sig væk fra dette sted. Selv om smedens brug af bjælder hos Fipafolket foregår i helt anden tid og rum, udgør den en påfaldende parallel til forekomsten af bjælder i vikingetidsdepoterne. Det rejser spørgsmålet om, hvorvidt lyden af en raslende bjælde i vikingetiden er blevet associeret med smede.

Lyden af smeden er et gennemgående træk i fortællinger om smeden i folkloristisk materiale fra Tyskland og Sydskandinavien. Lyden af hammeren er i disse fortællinger ofte knyttet til bestemte steder (Mutz 1983, s. 40-42). På samme måde kan lyden af en bjælde relateres til smedens arbejde: Lyden af en ringende bjælde eller kobjælde er lyden af metal, der rammer metal. Dermed har bjælder og kobjælder en lyd som hammerklangen, men i et højere toneleje. Turner har peget på, at gentaget lyd ofte indgår i den liminale fase af et overgangsritual (Turner 1967, s. 102). Brugen af lyd i ritualer kan være en måde at strukturere ritualerne på, og der synes med Needhams ord at være en sammenhæng mellem »percussion and transition» (Needham 1967, s. 611; Tuan 1990, s. 239; Melsom 2003, s. 87). I middelalderen indførtes skikken med at ringe med kirkeklokker, når nogen døde. Der blev ringet lige efter dødsfaldet og direkte før og efter gravlæggelsen for at holde onde magter væk (Rosén 1949, s. 93; Lia 2001, s. 44). Rangler i grave fra vikingetid er blevet tolket som genstande, der skulle anvendes til at lave lyd i den liminale fase af gravlæggelsesritualet (Melsom 2003, s. 85-87). Både rangler i vikingetiden

og klokker i middelalderen formodes at have indgået i den liminale fase af et gravritual. En norsk rangle, fundet ved Utgård i Telemark, bestod af en rangle, der sad på en todelt bøjle (Rygh 1885, s. 461). På den ene bøjle sad sammensatte ringe, og på den anden bøjle sad en lille kobjælde. Dette fund indikerer, at rangler og bjælder kan have haft parallelle funktioner i vikingetiden.

Håndklokker af form som kobjælder har som nævnt været anvendt i kristne ritualer i vikingetiden. En enkelt skriftlig kilde kan åbne for, at sådanne klokker også indgik i hedenske ritualer: I Saxos *Gesta Danorum* fortælles det, at Stærk-odder boede i Uppsala på den tid, hvor der gjordes hedenske ofre dér. Det beskrives, at Stærk-odder i den forbindelse blev frastøt af aktørernes/skuespillernes kvindagtige håndbevægelser og klapping på scenen og af den bløde raslen fra klokker⁹. Den messende sang og de kvindagtige bevægelser er blevet tolket som et element i udførelsen af seiðr (Price 2002, s. 207, 210). Saxo bygger formodentlig fortællingen på Adam af Bremens beskrivelser af Uppsala-kulten (*Gesta Hammaburgensis ecclesiae pontificum* IV:27), hvor der står at den messende sang ved kulten i Uppsala var forfærdelig at høre på. Detaljen med klokken er dog Saxos egen tilføjelse. Da han ikke bygger det på nogen kendt skriftlig kilde, må han enten have opfundet det eller bygge det på sin viden om hedensk kulturpraksis. Saxo skriver sin danmarkskronike næsten 200 år efter, at disse begivenheder skulle finde sted i Uppsala. Mange detaljer i Saxo er dog historisk korrekte for netop denne periode (Tim Bolton in prep.). Samtidig kan Saxo næppe have haft et formål med selv at opdigte at klokker indgik i hedenske ritualer, eftersom klokker i Saxos samtid udelukkende var anvendt i forbindelse med kristne handlinger. Saxo kan således teoretisk set have baseret sin beskrivelse af brugen af klokker i Uppsala på en reel viden om hedensk kult.

De første kobjælder dukker ikke op i Skandinavien før i sen vikingetid, og udformningen af kobjælderne kan være inspireret af formen på de irske, kristne håndklokker. Brugen af et raslende instrument ved rituelle handlinger var derimod ikke nyt i Skandinavien, da ranglerne hav-

de været i brug helt fra yngre germansk jernalder (Melsom 2003, s. 6). Hvis bjælderne blev brugt ved nedlæggelse af værktøjskisterne, kan de have været del af den liminale fase af ritualer, ligesom de kristne klokker og de norske rangler. Forekomsten af bjælderne i værktøjsdepoter kan dermed åbne for, at smeden i vikingetiden også spillede en rolle i udførelsen af ritualer.

Smeden på bredden

Revurderingen af værktøjskisternes datering peger i retning af at de alle kan være nedlagt fra omkring 950 til starten af 1000-tallet. Dette var en tid præget af transformationen fra hedensk til kristen tro. Mens smeden kan have spillet en central rolle i førkristne ritualer, må kristendommens etablering have betydet at smedens position ændrede sig. Smeden var i sit arbejde forbundet med transformationskræfter, og de redskaber der indgik i en sådan proces kunne derfor opfattes som farlige. Rituelle nedlæggelser kan have været en måde at håndtere disse redskaber. Sagnsmeden hørte som tankefigur hjemme på bredden, i strandkanten, og her blev smedens værktøj deponeret.

Referencer

Andrén, A., 1989. Dörrar till förgångna myter – en tolkning av de gotländska bildstenarna. Andrén, A. (red.). *Medeltidens födelse*. Symposier på Krapperups borg. Lund.

Arwidsson, G. & Berg, G., 1983. *The Mästermyr find. A Viking Age tool chest from Gotland*. KVHAA. Stockholm

Arwidsson, G. & Thorberg, H., 1989. Kästen und Schachteln. Arwidsson, G. (red.). *Birka II:3. Systematische Analysen der Gräberfunde*. Stockholm.

Barndon, R., 2004. A discussion on magic and medicines in East African iron working: actors and artefacts in technology. *Norwegian Archaeological Review* 37:1. Oslo.

Blindheim, C., 1962. Smedgraven fra Bygland i Morge-dal. Et utsnitt av et større arbeide. *Viking* 26. Oslo.

Blindheim, M., 1973. Introduktion til billedscenerne. Blindheim, M. (red.). *Sigurds saga i middelalderens billedkunst*. Universitetets Oldsaksamling. Oslo.

Bolton, T., in prep. Was the family of Earl Siward and Waltheof a lost line of the Danish royal family? *Haskins Society Journal. Studies in Medieval History*. London.

Bonde, N. & Christensen, K., 1984. Trelleborgs alder. Dendrokronologisk datering. *Aarbøger for Nordisk Oldkyndighed og Historie* 1982. København.

Boye, V., 1858. To fund af smedeværktøi fra den sidste hedenske tid i Danmark. *Annaler for Nordisk Oldkyndighed og Historie*. København.

Crusden, S., 1965. Excavations at Birsay, Orkney. Small, A. (red.). *The Fourth Viking Congress. York, August 1961*. Aberdeen University Studies. Edinburgh/London.

Eddadigte III, helteedigte, første del. Udgivet af Jón Helgason. 1971. København.

Egebjerg Hansen, T., 1989. Værktøjsfundet fra Dejbjerg: en vikingetidshåndværkers redskaber. *Kuml* 1988-89. Højbjerg

– 1992. Hammerslag. *Skalk* 1992:3. Højbjerg.

Egils Saga Skallagrímssonar. Ved Finnur Jónsson. Samfund til udgivelse af gammel nordisk litteratur skrifter 17, 1886-1888. København.

Engberg, N. & Buchwald, V.F., 1995. Værktøjskisten fra Veksø. *Nationalmuseets Arbejdsmark* 1995. København.

Fabech, C., 1997. Slöinge i perspektiv. Callmer, J. & Rosengren, E. (red.). »...gick Grendel att söka det höga huset...». *Arkeologiska källor till aristokratiska miljöer i Skandinavien under yngre järnålder*. GOTARC C, Arkeologiska Skrifter 17. Halmstad.

Frank Mitchell, G., 1977. Catalogue entries. Cone, P. (red.). *Treasures of Early Irish Art, 1500 B.C. to 1500 A.D.* Metropolitan Museum of Art. New York.

Fuglesang, S.H., 1980. *Some aspects on the Ringerike style*. Mediaeval Scandinavia supplements 1. Odense.

– 1981. Vikingetidens kunst. Berg, K. (red.). *Norges kunsthistorie 1. Fra Oseberg til Borgund*. Oslo.

– 1992. Art. Roesdahl, E. (red.). *Viking og Hvidekrist. Norden og Europa 800-1200*. Den 22. Europarådsudstilling. København.

– 2005. Runesteinenes ikonografi. *Hikuin 32, Runesten, magt og mindesmærker*. Højbjerg.

Gansum, T., 2004. Jernets fødsel og dødens stål. Rituell bruk av bein. Berggren, Å. et al. (red.). *Minne och myt. Konsten att skapa det förflutna*. Vägar till Midgård 5. Lund.

Gansum, T. & Hansen, H.-J., 2004. Fra jern til stål. Melheim, A.L. et al. (red.). *Mellom himmel og jord. Foredrag fra et seminar om religionsarkeologi*. Oslo Arkeologiske Serie 2. Oslo.

Grieg, S., 1922. Smedverktøi i norske graver. *Oldtiden, tidsskrift for norsk forhistorie* 9 (1920). Oslo.

Gräslund, A.-S., 1984. Schellen. Arwidsson, G. (red.). *Birka II:1. Systematische Analysen der Gräberfunde*. Stockholm.

Gustin, I., 2004. *Mellan gåva och marknad. Handel, tillit och materiell kultur under vikingatid*. Lund Studies in Medieval Archaeology 34. Malmö.

Habbe, P., 2005. *Att se och tänka med ritual. Kontrakterande ritualer i de isländska släktsagorna*. Vägar till Midgård 7. Lund.

Hauck, K., 1977. Wielands Hort. Die sozialgeschichtliche Stellung des Schmiedes in frühen Bildpro-

- grammen nach und vor dem Religionswechsel. *Antikvariskt Arkiv* 64. Stockholm.
- Hedeager, L., 2002. Scandinavian "central places" in a cosmological setting. Hårdh, B. & Larsson, L. (red.). *Central places in the Migration and Merovingian Periods*. Uppåkrastudier 6. Lund.
- Helms, M.W., 1993. *Craft and the kingly ideal. Art, trade and power*. Austin.
- Holm-Olsen, L., 1975. *Edda-dikt*. Oversat af Ludvig Holm-Olsen. Oslo.
- Hed Jakobsson, A., 2003. *Smältdeglares härskare och Jerusalems tillskyndare. Berättelser om vikingatid och tidig medeltid*. Stockholm Studies in Archaeology 25. Stockholm.
- Jansson, I., 1995. Dress pins of East Baltic type made on Gotland. Jansson, I. (red.). *Archaeology East and West of the Baltic*. Theses and Papers in Archaeology New Series A7. Stockholm.
- Jensen, J., 2004. *Danmarks oldtid. Yngre jernalder og vikingetid 400 e.Kr.–1050 e.Kr.* København.
- Johansson, K.G., 1992. *Egil Skallagrímssons saga*. Översättning av Karl G. Johansson. Stockholm.
- Jørgensen, L., 2002. En storgård fra vikingetid ved Tissø, Sjælland – en foreløbig præsentation. Hårdh, B. & Larsson, L. (red.). *Central places in the Migration and Merovingian Periods*. Lund.
- KLNM. *Kulturhistorisk Leksikon for Nordisk Middelalder*. København.
- Kristoffersen, S., 2000. *Sverd og spenne*. Dyreornamentikk og sosial kontekst. *Studia Humanitatis Bergensia* 13. Bergen.
- Kyhberg, O., 1975. Vågar och viktod. Diskussion kring frågor kring precision och noggrannhet. *Forrvännan* 70.
- Lagersted, A., 1999. Att vara smed. Föreställningar och uppfattningar utifrån medeltida texter och runinskrifter. Svedin, M. & Nordström, P. (red.). *Aktuell arkeologi* VII. SAR 36. Arkeologiska Institutionen, Stockholms Universitet.
- Lampe, J.K., 1993. Hedningerne en vederstyggelighed. *Skalk* 1993:2. Højbjerg.
- Leahy, K., 1995. The Flixborough Hoard. *Current Archaeology* 141. London.
- Leth-Larsen, B., 1984. Selected objects from the stock of the Tjele smith. *Offa* 41. Neumünster.
- Lund, J., 2003. *Hændelser ved vand. En analyse af våben-deponeringer fra vikingetid på Sjælland og i Skåne*. Upubliceret magisterkonferensspeciale. Forhistorisk Arkæologi, Københavns Universitet. København.
- 2004. Våben i vand. Om deponeringer i vikingetid. *Kuml* 2004. Højbjerg.
- 2005. Thresholds and Passages. The meanings of bridges and crossings in the Viking Age and early Middle Ages. *Viking and Medieval Scandinavia* 1. Cambridge.
- Melsom, C., 2003. *Rangler i vikingetidsgraver fra Vestfold*. Hovedfagsoppgave i arkeologi. Universitetet i Oslo. Oslo.
- Meulengracht Sørensen, P., 1991. Høvdingen fra Mammen og Egill Skalla-Grímssons saga. Iversen, M. (red.). *Mammen. Grav, kunst og samfund i vikingetiden*. Jysk Arkæologisk Selskabs Skrifter 28. Højbjerg.
- Motz, L., 1983. *The Wise One of the Mountain. Form, function and significance of the subterranean smith. A study in folklore*. Göppinger Arbeiten zur Germanistik 379. Göppingen.
- Munksgaard, E., 1984. A viking age smith, his tools and his stock-in-trade. *Offa* 41. Neumünster.
- Myhre, B. & Øye, I., 2002. *Jorda blir levevei. 4000 f.Kr.–1350 e.Kr.* Norges landbrukshistorie 1. Oslo.
- Müller-Wille, M., 1977. Der frühmittelalterliche Schmied im Spiegel skandinavischer Grabfunde. *Frühmittelalterliche Studien* 11. Jahrbuch des Instituts für Frühmittelalterforschung der Universität Münster. Berlin.
- Needham, R., 1967. Percussion and transition. *Man. The journal of the Royal Anthropological Institute, New Series* 2:4. London.
- Nørlund, P., 1948. *Trelleborg*. Nordiske fortidsminder IV:I. København.
- ÓFloinn, R., 1994. *Irish shrines & reliquaries of the Middle Ages*. Dublin.
- Ohlhaver, H., 1939. Der germanische Schmied und sein Werkzeug. *Hamburger Schriften zur Vorgeschichte und germanischen Frühgeschichte* 2. Leipzig.
- Petersen, J., 1919. *De norske vikingesverd. En typologisk-kronologisk studie over vikingetidens vaaben*. Videnskabselskapets Skrifter II. Kristiania.
- 1951. *Vikingetidens redskaper*. Skrifter utgitt av Det norske videnskaps-akademi i Oslo II. Historisk-filosofisk klasse. Oslo.
- Price, N., 2002. *The Viking Way. Religion and war in late Iron Age Scandinavia*. Department of Archaeology and Ancient History, Uppsala Universitet. Uppsala.
- Ramskou, T., 1964. Fem kedler og en sø. *Skalk* 1964:1. Højbjerg.
- Roesdahl, E., 1992. *Viking og Hvidekrist. Norden og Europa 800–1200*. København.
- Rygh, O., 1885. *Norske oldsager*. Christiania.
- Rønne, O., 2003. Smeden i jernalderen – ildens hersker. *Primitive Tider* 5 (2002). Oslo.
- Schjødt, J.P., 1994. Heltedigtning og initiationsritualer. En analyse af den »unge» Sigurd Fafnersbanes historie. Schjødt, J.P. (red.) *Myte og ritual i det forkristne Norden. Et symposium*. Odense.
- Staecker, J., 2004. Hjältar, kungar och gudar. Berggren, Å. et al. (red.). *Minne och myt. Konsten att skapa det förflutna*. Vågar till Midgård 5. Lund.
- Steinsland, G., 2005. *Norrøn religion. Myter, riter, samfunn*. Oslo.
- Strömberg, M., 1961a. *Untersuchungen zur jüngerer*

- Eisenzeit in Schonen. Völkerwanderungszeit – Wikingerzeit. I, Textband.* Acta Archaeologica Lundensia, Series in quarto 4. Lund.
- 1961b. *Untersuchungen zur jüngeren Eisenzeit in Schonen. Völkerwanderungszeit – Wikingerzeit. II, Katalog und Tafeln.* Acta Archaeologica Lundensia, Series in quarto 4. Lund.
- Svanberg, F., 2003. *Death rituals in South-East Scandinavia AD 800–1000.* Acta Archaeologica Lundensia. Series in quarto 24. Lund.1
- Sö. Brate, E. & Wessén, E., 1924–36. *Södermanlands runinskrifter.* Sveriges runinskrifter 3. Stockholm.
- Thunmark-Nylén, L., 1973. Stämplar på gotländskt vikingasilver. *Gotländskt Arkiv.* Föreningen Gotlands fornvänner. Visby.
- Tuan, Y.-F., 1990. Space and context. Schechner, R. & Appel, W. (red.). *By means of performance. Intercultural studies of theatre and ritual.* Cambridge.
- Turner, V., 1967. Betwixt and between: the liminal period in the rites de passage. *The Forest of Symbols: aspects of Ndembu rituals.* New York.
- Zachrisson, I., 1962. Smedfyndet från Smiss. *Tor* 8. Societas Archaeologica Upsaliensis. Uppsala.
- 1984. De samiska metalldepåerna år 1000–1350 i ljuset av fynden från Mörträsket, Lappland. Umeå universitet.
- Aannestad, H.L., 2004. En nøkkel til kunnskap – om kvinneroller i jernalder. *Viking* 2004. Oslo.

Summary

In recent years we have seen a large number of studies on the social role of the Late Iron Age smith and the meanings of smiths in myths and legends. However, the Viking Period tool chests have only to a limited extent been analysed in these works. The dating of the chests is re-evaluated, placing them in the period between 950 and the early 11th century. The chests contain not only tools, but also kettles, keys and bells. Both keys and bells seem to be symbolically related to the smith. In *Vølundskvadet*, 21–23, the princes demand the key from *Vølund* in order to get hold of the contents of his chest. The bells in the tool chests are similar to Irish ones from the same period found in the graves of important clergymen. Saxo Grammaticus's *Gesta Danorum*, book VI, 5,10, indicates that these types of bells might be connected to pagan rituals. These observations indicate that the bells may have been more than just cow bells as they have previously been called.

Previous research has treated the tool chests as items lost accidentally during passage of a lake, or as hidden in times of war. Considering that the tool chests show similarities in date, content and in the location of the deposits in the landscape, I believe that they are more likely to have been consciously deposited as part of

ritual actions. Most of the chests have been found on the shores of lakes. This position has a remarkable resemblance with the placement of smiths in Old Norse legends. The smithies of *Vølund* in *Vølundskvadet*, *Regin* in *Reginssmal* and *Skallagrim* in the saga of *Egil Skallagrimsson* were placed on the shores of two lakes and a riverbank respectively. *Skallagrim* had even procured his anvil stone from the nearby lake. Thereby, both the tool chests and the legendary smith seem to be associated with the shores of bodies of water. Ritual deposition can be seen as a way of handling powerful artefacts that can no longer be used, and as a manner of binding an object to a place. In many cultures there seems to be a symbolic link between the work of the smith and processes of transformation. The same structure is seen in *Vølundskvadet* 24–25, where *Vølund* transforms the bodies of the princes into metal, and in *Regin's* transformation of *Sigurd* from a boy to a man. It is possible that the tools of certain smiths, connected to powers of transformation, could no longer be used in the era of newly adopted Christianity. The legendary smith belonged conceptually on the shore of a lake, and that is where the tool chests were deposited.

Appendiks

Datering av værktøjsdepoterne

Fund	Daterende genstande	Datering
Tjele	Økse af JP type H. Disse findes i gravkontekst med samanider (Petersen 1919, s. 43) som cirkuleres i Skandinavien efter 925 samt med økser af JP type M som er i grave fra 950–1050 (Svanberg 2003, s. 161). Dateres til 900-tallets midte. To kistebeslag i jellingstil som dateres til 925–o. 950. To udskårne ben-fragmenter i mammenstil som dateres til 960–o. 1000 (Fuglesang 1981, s. 74ff; Leth-Larsen 1984, s. 93–94; Fuglesang 1991, s. 102–104). Ni kugleformede vægtlodder som dateres til 875–1100 (Gustin 2004, s. 100–104).	o. 950–970
Dejbjerg	Skægøkse af JP type D/ Nørgård Jørgensen type AX6 b/d. Disse er dateret til henholdsvis 800–850 (Petersen 1919, s. 40) og 760–900 (Nørgård Jørgensen 1999, s. 105–106, 135). Egebjerg Hansen daterer depotet til sen vikingetid (Egebjerg Hansen 1992, s. 5)	760–900 eller sen vikingetid
Aalebæk	Økse af JP type H / M samt økse af JP type M. Disse kan dateres til 950–1050 (Svanberg 2003, s. 161), med en overvægt til 900-tallet på grund af type H-elementet. Spydspids, stærkt fragmenteret. Den er formodentlig af Solbergs type VIII ₃ som dateres til 900-tallet.	950–1050 med en overvægt til 900-tallet
Trelleborg	Værktøjet er af vikingetidstyper. Ringborgen er dendrodateret til at være bygget 980/981 og i brug kortvarigt (Bonde & Christensen 1984, s. 132).	980–995
Halleby Å	Pighammer. Disse kendes også fra grave i Aska, Björkö og Vendel (Müller-Wille 1977, s. 153f) som alle er dateret til vikingetid. Kistebeslag i Ringerikestil. Dette kan dateres til første fjerdedel af 1000-tallet (Fuglesang 1980, s. 27, 55–56; Fuglesang 1992, s. 178). Nærheden til Tissø. Depotet er nedlagt ved vikingetidsbebyggelsen ved Tissø, mindre end 100 meter fra graven med to halshuggede skeletter der udgør den yngste datering fra pladsen, da de er 14C-dateret til tiden omkring 1030–1040 e. Kr. (Jørgensen 2002, s. 221).	1000–1025
Veksø	Tre nøgler. Typen kendes fra 900–1100-tallet (Engberg & Buchwald 1995, s. 70–74). Et langjern til en hjulplov. Dette dateres af Engberg & Buchwald (s. 80) til 1100-tallet ud fra hjulplovens indførelse. Hjulploven er dog formodentlig indført i 900-tallet (Myhre & Øye 2002, s. 332–333; Jensen 2004, s. 323). I Norge kendes langjernet fra et depotfund fra Øvre Eiker (C2055, Oldsaksamlingen på KHM), hvor det blev fundet sammen med bl.a. et ardjern fra vikingetiden. Ligesom de fleste af værktøjsdepoterne fra vikingetiden lå depotet formodentlig i en kiste, og indeholdt kombinationen af redskaber, nøgler og kobjælder. Veksø er dermed formodentlig samtidigt med de øvrige depoter.	950–1050
Nosaby	Strömberg daterer depotet til 900-tallet (Strömberg 1961a, s. 144), men argumenterer ikke for dateringen.	900–1000
Mästermyr	En bismervægt. Vægtlodder til denne vægttype kendes fra Birka fra 800-tallet (Kyhllberg 1975, s. 159). Smisdepotet fra o. 950 indeholdt også krogn af en bismervægt (Zachrisson 1962, s. 208). Udsmykning af bismervægten med kubookaeder. Disse er dateret til midten af 800-tallet og tiden derefter (Gustin 2004, s. 100). En stempelpude i bly. Denne havde timeglasformede stempler på. Disse fore-	950–1000

Fund	Daterende genstande	Datering
	<p>kommer på armringe fra Gotland fra sent 800-tal-o. 1000 (Thunmark-Nylén 1973, s. 39).</p> <p>En økse af JP type C / Nørgård Jørgensen type AX6c. Disse dateres til henholdsvis tidlig vikingetid (Petersen 1919, s. 39) og o. 850-900 (Nørgård Jørgensen 1919, s. 105, 135).</p> <p>Tre hængelåse. Låse af samme type er fundet i Birka fra bebyggelseslagene og fra gravene Bj 523, 562 og 737 (Årwidsson & Berg 1983, s. 38), hvilket daterer dem til 800-tallet og tiden derefter. De forekommer også i Smiss som dateres til o. 950 (Zachrisson 1962, s. 210).</p>	
Smiss	<p>En baltisk dragtnål der dateres til midt- eller sent 900-tal (Jansson 1995, s. 85). Den er udført i en blanding af borre- og jellingstil, hvilket bør datere den til midten af 900-tallet (Zachrisson 1962, s. 210).</p> <p>Forarbejder og fragmenter af smykker og nøgler fra både vendeltid og vikingetid (Zachrisson 1962, s. 210).</p> <p>Et bidselbeslag i jellingstil (Zachrisson 1962, s. 210) som dateres til 925-o. 950 (Fuglesang 1981, s. 74 ff).</p>	o. 950

Noter

- 1 Vkv. 21 og 23: »*Komo their til kisto, krøftho lukla*». Lukla er flertal af *lykill* (nøgle). På trods af dette, er teksten i de fleste oversættelser gengivet som »Kom till en kiste, krvede nøglen» (eksempelvis Holm-Olsen 1975), og ikke »Kom til kiste, krævede nøgler». Flertalsendelsen kan dog være valgt på grund af vellyden.
- 2 Eksempelvis St. Cuileáins klokke og St. Conall Caels klokke, British Museum, M&ME 1854, 7-14, 6 & M&ME 1889,9-2,22
- 3 Vkv. 24-25: en thær skálar, er und skórom vóro sveip hann útan silfri (...) en ór augum iarknasteina (...) en ór tønnum tveggja theira sló hann brióstkringlor (fram under háret, hentet han skálar, slo dem med sølv (...), laget av øynene, edelsteiner (...), men av tennene, til dem begge, smidde han brystsmykker, Holm-Olsen 1975).
- 4 Vkv. 24: ok undir fen fióturs, færtr um lagthi (under smiebelgene skjulte han kroppene, Holm-Olsen 1975)
- 5 Egils saga 30: *Síðan steig hann firi borðok kafaði ok hafði vpp með sér stein ok færði vpp í skipit (...) ok bar steininn til smiðju sinnar, ok lagði niðr firi smiðjudyrum, ok lúði þar síðan járn við.* (Sedan hoppade han över bord och dök och hade en sten med sig upp och tog den ombord på skeppet (...)) Han bar stenen till sin smedja och lade den vid dörren till smedjan och hamrade sedan järn på den. Oversættelse af Johansson 1992).
- 6 Egils saga 40: *Skallagrímr kastaði epter henni steini miklum, ok setti milli herða henni, ok kom huárki vpp síðan* (Skallagrím kastade en stor sten efter henne och träffade henne mellan skuldrorna, och hun kom inte upp efter detta. Oversættelse af Johansson 1992)
- 7 I moseområdet der grænser op til fundstedet for depotet fra Tjele er der fundet en deponeret guldfolieglasperle fra yngre jernalde-vikingetid (SB-140704-73).
- 8 Egils saga 58: *That sama kuellð, er Egill hafíhi heiman farit, lét Skallagrímr sauthla sér hest. Reith hann í knjám sér kistu vel mikla, en hann hafíhi í handarkrika sér eirketil, er hann fór í brott. Hafa menn that síthan firi satt at hann hafí látiðh thar fara annat huárt etha bæthi í Krumskelldu ok látiðh thar fara á ofan hellestein mikinn.* (Samma kväll som Egil hade farit heimfrån lét Skallagrím sadla en häst åt sig. Han red hemifrån när folket gick till sängs. När han red bort hade han en mycket stor kista i famnen och under armen hade han en kopparkittel. Folk anser att han fört den ena eller båda till Krumskelda och lagt en stor klipphäll över dem (oversættelse af Johannesson 1992). I oldislandsk ordbog oversættes *kista* med det danske *kiste*, mens *eirketill* oversættes med *metalkedel*. Formuleringen *látiðh fara* kan direkte oversættes til *ladet fare*, men når formuleringen omhandler genstande, bliver formuleringen snarere til at han har nedlagt kisten og kedlen i kilden, end at han har ladet dem fare i kilden.
- 9 *quod apud Upsalam sacrificiorum tempore constitutus effeminatos corporum motus scaenicosque mimorum plausus ac mollia nolarum crepitacula fastidiret* (Saxo Grammaticus: *Gesta Danorum*, bog VI, 5,10). *Crepitacula* er i de fleste tekster oversat med *små klokker*, men kan også betyde *rangler* eller *skrælder* (*Latinsk-dansk ordbog*). Formuleringen »den bløde raslen med klokker» passer efter min vurdering vældig godt med kobjældens lyd.